

Wiadomości Nadarzyńskie



Nr 10 (293) październik 2023



Astra

sala weselno-bankietowa

www.sala-weselna.pl

695-743-265 lub 601-376-423

ul. Daniewice 18,

Rozalin, 05-831 Młochów

W naszym kompleksie z pokojami noclegowymi, organizujemy:
WESELA, PRZYJĘCIA I KONFERENCJE



ROZPOCZNIJ KARIERĘ Z NAMI !!!

ZATRUDNIMY AGENTÓW / POŚREDNIKÓW NIERUCHOMOŚCI

Wynagrodzenie prowizyjne od sprzedaży nieruchomości
dla **Agent**a do **70%**



Nadarzyn Nieruchomości



(22) 739 92 66 / 67



nieruchomosci@nadarzyn.net



Warszawska 3a ; 05-830 Nadarzyn



www.nieruchomosci.nadarzyn.net

Pruszków Nieruchomości



(22) 730 33 40 / 43



nieruchomosci@flesch.pl



ul.Bolesława Prusa 95 ; 05-804 Pruszków
(Al.Wojska Polskiego róg ul.Plantowej)



www.nieruchomosci.flesch.pl

PRZYJMIEMY NIERUCHOMOŚCI DO SPRZEDAŻY

14 października obchodziliśmy 250. rocznicę powołania do życia Komisji Edukacji Narodowej (pierwszego na świecie „ministerstwa oświaty”). Ten dzień obchodzimy w Polsce jako święto wszystkich pracowników oświaty.

Również w naszej gminie Dzień Edukacji Narodowej obchodzimy od lat bardzo uroczystie, organizując spotkanie dla wszystkich dyrektorów, nauczycieli i pracowników administracji, zatrudnionych w nadarzańskich placówkach oświatowych. Zapraszamy także emerytów, związanych przed laty z tymi placówkami. W tym roku przybyła rekordowa liczba 460 gości. Tego dnia także wyróżniającym się pracownikom wręczane są finansowe nagrody naszego samorządu, ustanowione w 2018 roku dla nauczycieli, pracowników administracji oraz dyrektorów. W ciągu ostatnich sześciu lat wyróżnionych zostało już ponad 350 osób.

Drodzy nauczyciele i pracownicy gminnej oświaty! Z okazji Waszego Święta życzę Wam mnóstwa satysfakcji oraz społecznego szacunku, całych pokładów cierpliwości i nieprzebranej ilości zawodowej pasji. Życzę Wam także mądrej, przemyślanej i przedyskutowanej reformy oświaty, wprowadzanej stopniowo i na bieżąco monitorowanej. Nie będącej kolejną rewolucją, a wyłącznie ewolucyjną zmianą, prowadzącą do nowoczesnej edukacji oraz szkoły, w której wszystkim nie tylko będzie się chciało, ale i opłacało się uczyć i nauczać.

Słowo... ciałem się stało.

W poprzednim miesiącu informowałem o rychłym rozpoczęciu dwóch dużych inwestycji drogowych w naszej gminie. Z dużym wyprzedzeniem nie tylko informowaliśmy, ale nawet kilka dni wcześniej wprowadziliśmy nową organizację ruchu, aby uniknąć w dniu „zero” zaskoczenia kierowców. Mimo to przez pierwsze 3-4 dni niektórzy wydawali się mocno... zagubieni w naszym pięknym Nadarzynie.



Szanowni Mieszkańcy! Przyjaciele naszej gminy!

- Przebudowa skrzyżowania ulicy Błońskiej z Warszawską w centrum Nadarżyna potrwa do końca listopada br. Na początku grudnia nowe rondo, które jest w tym miejscu budowane, powinno uzyskać przejezdność. Potem pod ruchem powinny trwać prace wykończeniowe.
- Natomiast budowa ronda w Strzeńcówce, na skrzyżowaniu ulicy Pruszkowskiej z Jeżynową, Działkową i Topolową, do końca roku będzie realizowana pod ruchem poza istniejącym pasem drogowym. W nowym roku przy sprzyjającej pogodzie nastąpi zamknięcie całego skrzyżowania i przekierowanie ruchu na okres około 3 tygodni. Inwestycja ma zostać zrealizowana do 31 marca 2024 roku.

Trzeba zachować ostrożność oraz cierpliwość na drodze, „czytać” znaki drogowe. Najlepiej też nastawić sobie budzik na nieco wcześniejszą godzinę.

Wielu czytelników pewnie zdziwiło się, że nie zacząłem swojego „wstępniaka” od... wyborów parlamentarnych. Jest to oczywiście niezwykle ważne wydarzenie, które będzie miało także ogromny wpływ na nasz samorząd. Osobiście mam nadzieję, że wpływ pozytywny. Wyniki pewnie Państwo znają. Osobiście jestem bardzo dumny z bardzo wysokiej frekwencji, która dla gminy Nadarżyn wyniosła 85,66%. To znaczy, że

zaledwie jeden na sześciu uprawnionych do głosowania nie skorzystał ze swojego prawa obywatelskiego i nie zagłosował. Korzystając z okazji, chciałbym jeszcze raz bardzo serdecznie podziękować wszystkim, którzy przyczynili się swoją pracą do sprawnego przeprowadzenia tych wyborów w naszej pięknej gminie.

WSZYSTKIM członkom komisji wyborczych, którzy po zamknięciu komisji przystąpili do liczenia głosów i kart referendalnych i robili to przez wiele godzin. Urzędniczkom Urzędu Stanu Cywilnego w Urzędzie Gminy w Nadarzynie, które przez ostatnie tygodnie uzupełniały spisy wyborcze, weryfikowały w terenie wszystkie osoby dopisujące się w naszej gminie do list wyborczych, wydawały całe masy decyzji, aby zdążyć na czas ze złożeniem dokumentacji w PKW.

Pracownikom referatu organizacyjnego, referatu promocji, szkół, przedszkoli, GOS i NOK oraz strażakom za przygotowanie lokali wyborczych do głosowania.

Policjantom i strażnikom gminnym za zabezpieczenie lokali od strony porządkowej.

Pani Edycie Gawrońskiej – sekretarz Gminy Nadarżyn, która te wszystkie działania koordynowała i zadbała, aby nasz samorząd po raz kolejny stanął na wysokości zadania.

DZIĘKUJĘ!

Cóż, moi drodzy, teraz przed nami kilka miesięcy względnego spokoju, które wypełnią nam codzienne obowiązki. Potem kolejne wybory w kwietniu. I kolejne w czerwcu 2024 roku. Zbierajcie więc siły.

Na koniec krótkie kalendarium tego co przed nami i co obecnie dzieje się w naszej gminie:

- budowa nowego ośrodka zdrowia niestety się przeciąga. Wykonawca ma małe szanse dotrzymać terminu zakończenia prac przypadającego na 31.10.2023 r. Czeka nas trudne pertraktacje.
- budowa oczyszczalni ścieków w Walendowie wraz z kolektorem tłoczonym do Ruśca przebiega planowo i zakończy się zgodnie z umową pod koniec listopada.
- umowa na budowę krytego kortu do padła w Starej Wsi została podpisana. Wykonawca chce rozpocząć prace jeszcze w tym roku. Na wiosnę

mieszkańcy zyskają nową instalację do rekreacji ruchowej.

- podpisana została także umowa na budowę tzw. „kieszonkowego parku” na działce gminnej przy nadarzyńskim cmentarzu. Wykonawca wystąpił w związku z warunkami pogodowymi o wydłużenie terminu prac do kwietnia 2024.
- Gmina Nadarzyn została laureatem (niepłatnej) nagrody samorządowego pisma „Wspólnota” w kategorii Gmina Wiejska Lider Kadencji. Zajęte VIII miejsce w Polsce – biorąc pod uwagę brak wsparcia naszego samorządu ze strony rządowych funduszy, hojnie rozdawanych w całej Polsce, kryzys komunikacyjny w latach 2018–2019 (wywołany budową trasy S8 przez teren naszej gminy), kryzys wywołany pandemią i wojną na Ukrainie, funkcjonowanie na terenie naszej gminy rządowego centrum dla uchodźców

w Ptak Expo w Wolicy, a także kryzys finansów publicznych w kraju – wydaje się bardzo zadawalającym wynikiem.

- Czekamy na rozstrzygnięcie ogłoszonego przez Urząd Gminy przetargu na budowę sieci kanalizacji sanitarnej w Urzucie i Ruścu.
- Gmina zakończyła budowę linii oświetlenia ulicznego na 9 gminnych drogach.
- W Urzędzie Gminy została podpisana umowa z wykonawcą remontu ulicy Sosnowej w Nadarzynie. Prace powinny zostać zrealizowane na początku listopada.
- Trwają prace remontowe w remizie strażackiej OSP w Młochowie. Obejmują one naprawę dachu, wymianę instalacji grzewczej, remont i malowanie części pomieszczeń.
- Urząd Gminy otrzymał od samorządu Mazowsza 2000 ton destruktu z remontowanego odcinka DW 721, który w przyszłym roku zostanie wbudowany w 2 km naszych dróg gminnych.
- Na początku października już po raz ósmy odbyła się uroczysta inauguracja nowego roku akademickiego w nadarzyńskim Uniwersytecie Trzeciego Wieku w NOK. Młodzi duchem i pełni zapału studenci mają do wyboru kilka zajęć i możliwość zdobycia nowych kompetencji.
- Pod koniec października trwały intensywne prace nad stworzeniem budżetu gminy na rok 2024, który uzyska akceptację Rady Gminy i pozytywną opinię Regionalnej Izby Obrachunkowej. Dla tych, którzy jak koń w gonitwie Wielkiej Pardubickiej „nie widzą przeszkód”, garść faktów, które otrzymaliśmy z Ministerstwa Finansów. Janosikowe w 2024 wzrosną o 1 mln złotych i będzie wynosiło 15,5 mln złotych, cena energii i gazu wzrosła w porównaniu z czerwcem 2023 r. o 200%(!!!), subwencja oświatowa będzie wyższa o 8 mln złotych... jednak potrzeby w naszej gminnej oświacie w związku z kosztami pracy, liczbą oddziałów klasowych,

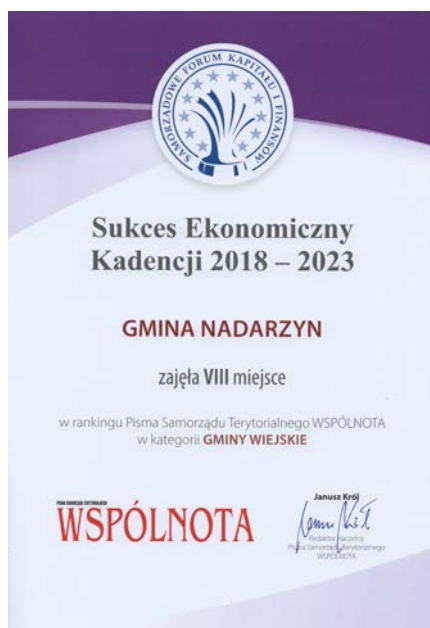


Rozbudowa i przebudowa oczyszczalni ścieków w Walendowie wraz z budową kolektora tłoczego w miejscowości Rusiec współfinansowana z Wojewódzkiego Funduszu Ochrony Środowiska i Gospodarki Wodnej w Warszawie www.wfosigw.pl w formie pożyczki w kwocie 5.000.000,00 zł.



Projekt jest realizowany w ramach Rządowego Funduszu Polski Ład: Program Inwestycji Strategicznych. Gmina Nadarzyn otrzymała dofinansowanie w wysokości 5.000.000,00 zł.





otwarcie nowego przedszkola i wyższymi cenami mediów wyniosą o 12,2 mln złotych więcej. W przeciwieństwie do wielu polskich samorządów, Nadarzyn jeszcze bilansuje wydatki bieżące na utrzymanie gminy z wpływami do budżetu. Jednak możliwości inwestycyjne gminy z roku na rok się kurczą.

- Dość „biadolenia”.

11 listopada, w związku z budową ronda i nową organizacją ruchu na placu Poniatowskiego, obchody Święta Niepodległości będą miały skromniejszą oprawę. Jednak w dniach 9–10 grudnia planujemy po raz trzeci właśnie na rynku (już po zakończeniu budowy ronda) III

Nadarzyński Jarmark Świąteczny. Więcej informacji o obu wydarzeniach będziemy Państwu przekazywać w naszych gminnych mediach społecznościowych.

To tylko garść informacji o realizowanych i planowanych działaniach. Warto obserwować profile w mediach społecznościowych Gminy Nadarzyn, NOK, biblioteki publicznej, GOS, klubów sportowych czy świetlic sołeckich. Ostatecznie Wójt Gminy Nadarzyn. W naszej gminie dzieje się naprawdę bardzo wiele. I jestem przekonany, że każdy znajdzie coś interesującego dla siebie.

Dariusz Zwoliński
wójt gminy Nadarzyn

Projekty

Projekt pn. „Remont strażnicy” wykonany w ramach zadania „MAZOWIECKIE STRAŻNICE OSP-2023”

Mazowsze >> dla straży pożarnych >

Zadanie współfinansowano ze środków Województwa Mazowieckiego.

Gmina Nadarzyn otrzymała pomoc finansową w formie dotacji celowej w wysokości 40.000 zł.

W ramach projektu zostanie wykonany remont dachu w budynku strażnicy OSP w Młochowie.

Projekt pn. „Badanie jakości powietrza i zanieczyszczeń przy użyciu drona na terenie gminy Nadarzyn”

Mazowsze >> dla czystego powietrza >

Zadanie pn. „Badanie jakości powietrza i zanieczyszczeń przy użyciu drona na terenie gminy Nadarzyn” współfinansowano ze środków Województwa Mazowieckiego.

Gmina Nadarzyn otrzymała pomoc finansową w wysokości 16.036 zł.

W ramach zadania przy użyciu drona zostaną przeprowadzone badania

i analizy dymów wydobywających się z kominów zarówno posesji prywatnych jak i firm.

25. Mazowsze

Projekt pn. „Wykonanie odcinka sieci kanalizacji sanitarnej grawitacyjno-ciśnieniowej w miejscowości Rusiec i miejscowości Urzut”

Mazowsze >> dla równomiernego rozwoju >

Zadanie pn. „Wykonanie odcinka sieci kanalizacji sanitarnej grawitacyjno-ciśnieniowej w miejscowości Rusiec i miejscowości Urzut” współfinansowano ze środków Województwa Mazowieckiego.

Gmina Nadarzyn otrzymała dotację w wysokości 4.000.000 zł.

Projekt obejmuje budowę kanałów sanitarnych, grawitacyjnych i ciśnieniowych wraz ze studniami zgodnie z dokumentacją projektową.



Mazowsze
sekcja Toruń

Projekt pn. „Zakup wyposażenia dla jednostek OSP”

Mazowsze >> dla straży pożarnych >

Zadanie współfinansowano ze środków Samorządu Województwa

Mazowieckiego w ramach zadania OSP-2023

Gmina Nadarzyn otrzymała pomoc finansową w wysokości 38.234 zł.

Zadanie obejmuje zakup sprzętu specjalistycznego dla Ochotniczej Straży Pożarnej w Nadarzynie i Ochotniczej Straży Pożarnej w Młochowie.

Projekt pn. „Zagospodarowanie terenu zielonego w miejscowości Nadarzyn”

Mazowsze >> dla klimatu >

Zadanie pn. „Zagospodarowanie terenu zielonego w miejscowości Nadarzyn” współfinansowano ze środków Województwa Mazowieckiego.

Gmina Nadarzyn otrzymała pomoc finansową w wysokości 172.770 zł.

Celem zadania jest zagospodarowanie terenu zielonego, który pozwoli na stworzenie strefy relaksu wraz z urządzeniem nawierzchni żwirowej placu i montażem pergoli z wiszącymi huśtawkami oraz strefy form drzewiastych, gdzie nasadzone zostaną drzewa różnych gatunków, które pozwolą na obserwację zmian w przeciągu pół roku.

25. Mazowsze

Referat Zamówień Publicznych i Funduszy Zewnętrznych



Rozświetlamy gminę!

Co roku nasz samorząd realizuje od kilku do kilkunastu projektów budowy oświetlenia ulicznego na drogach gminnych, ale także powiatowych przebiegających przez naszą gminę.

Część tych inwestycji powstaje w wyniku wykonania projektu i budowy wyłącznie przez Urząd Gminy. Inne z kolei są wynikiem współpracy z firmą PLJ budującą sieć światłowodową na wniosek mieszkańców. Gmina wykorzystuje infrastrukturę (słupy) stawiane przez firmę telekomunikacyjną i na nich montuje oprawy oświetleniowe wraz z okablowaniem.

W 2023 roku nadarzyński samorząd wykonał lub kończy budowę oświetlenia na ulicach:

Kuropieckiej w Parolach, Sygietyńskich w Starej Wsi, Leśnej i Kruczej

w Nadarzynie, Czarny Las oraz serwisówce do ul. Mokrej w Kajetanach, Dzikiej Róży w Strzeniówce, Winogronowej w Rozalinie, oraz na drodze powiatowej Młochów-Krakowiany (trzeci odcinek) wraz z oświetleniem skrzyżowania i przejść dla pieszych.

W tym roku rozpoczęły się także prace projektowe budowy oświetlenia ulicznego na ulicach: Baśniowej w Starej Wsi, Świetlików w Strzeniówce, Jesiennej, Bielińskiej, Wiklinowej w Urzucie.

W przyszłym roku samorząd we współpracy z PLJ będzie także chciał

wykonać oświetlenie kilku nowych ulic gminnych, m.in. Radarowej w Ruścu, Jagodowej w Rozalinie, Pięknęj w Starej Wsi.

Co roku z budżetu gminy na budowę oświetlenia przeznaczane jest 1,0–1,2 miliona złotych oraz dodatkowo kilka milionów złotych na konserwację i opłatę za energię.

W przyszłym roku Urząd Gminy będzie chciał także pozyskać środki zewnętrzne na wymianę starych lamp na oprawy LED, a mowa jest o niebagatelnej liczbie 2300 punktów świetlnych, wymagających zmiany na oświetlenie energooszczędne.

Dariusz Zwoliński
wójt gminy Nadarzyn

Projekt pn. „Modernizacja kotłowni gazowej w L.O. im. Jana Pawła II w Nadarzynie”

Projekt współfinansowany ze środków Wojewódzkiego Funduszu Ochrony Środowiska i Gospodarki Wodnej w Warszawie.

Gmina Nadarzyn otrzymała dofinansowanie w wysokości 300.000 zł.

W ramach projektu zmodernizowana zostanie kotłownia gazowa poprzez wymianę trzech kotłów gazowych o łącznej mocy 820 KW w Liceum Ogólnokształcącym im. Jana Pawła II w Nadarzynie.



Wojewódzki Fundusz
Ochrony Środowiska
i Gospodarki Wodnej
w Warszawie

Modernizacja kotłowni gazowej w L.O. im. Jana Pawła II w Nadarzynie
(nazwa zadania zgodnie z umową)

dofinansowano przez Wojewódzki Fundusz Ochrony Środowiska
i Gospodarki Wodnej w Warszawie

www.wfosigw.pl

Uwaga – zmiany w organizacji ruchu w Nadarzynie

Rozpoczęła się budowa ronda w Nadarzynie (droga wojewódzka nr 720, skrzyżowanie ulicy Błońskiej z Warszawską), która ma potrwać około dwóch miesięcy. Została wprowadzona nowa, zastępcza organizacja ruchu. Ustawione zostały nowe znaki drogowe i wytyczone trasy objazdów. Kierowców prosimy o wyrozumiałość i uważną jazdę oraz o stosowanie się do wyznaczonych objazdów. Przypominamy o zmianie kursowania autobusów: przystanek „Kościuszki 01” zostaje zawieszony w stronę Parkuj i Jedź. Uruchomiony jest przystanek zastępczy na pl. Poniatowskiego. *Inwestorem odpowiedzialnym za budowę i nadzór jest Mazowiecki Zarząd Dróg Wojewódzkich w Warszawie.* **W związku z objazdem, który jest wyznaczony przez pl. Poniatowskiego obchody 11 listopada w tym roku skrócone zostają do Mszy św. i złożenia wieńców w miejscach pamięci.**

Nadarzyńscy krwiodawcy


Dziękujemy za udział w akcji krwiodawstwa, która odbyła się po raz kolejny pod Urzędem Gminy w Nadarzynie. Organizowaliśmy ją wspólnie



nie z Dariuszem Zwolińskim, wójtem gminy Nadarzyn i Klubem Honorowych Dawców Krwi PCK „Strażak” przy OSP Falenty.

Krwiodawcy oddali 11 litrów krwi. Zgłosili się w sumie 33 osoby, z których 24 zostały zakwalifikowane do oddania krwi. Zapraszamy do kolejnych akcji, o których będziemy informować na stronach gminnych z minimum miesięcznym wyprzedzeniem.

OSP Nadarzyn



11 listopada

Narodowe Święto Niepodległości w Nadarzynie

Zapraszamy

- o godz. 10.30 Msza św. w intencji Ojczyzny w kościele pw. św. Klemensa w Nadarzynie,
- następnie na pl. Poniatowskiego przy krzyżu z popiersiem Marszałka Józefa Piłsudskiego odbędzie się uroczyste złożenie wieńców.



PROGRAM BEZPIECZNA GMINA

www.programbezpiecznagmina.pl



PEŁNA TERMOMODERNIZACJA TWOJEGO DOMU

SPOTKANIE Z EKSPERTAMI:

źródła ogrzewania, fotowoltaika, termomodernizacja, dofinansowania

SALA KONFERENCYJNA UG NADARZYN

Nadarzyn, ul. Mszczonowska 24

data: 06.11.2023 **godzina:** 17:30

INFOLINIA : +48 510 180 130



Zwykli niezwykli

nieuczciwości. Normą wydaje się konsumpcjonizm, wszystko co materialne i krzykliwe. A dobra i czyniących je pięknych ludzi jest przecież wielu. Znacznie więcej niż nam się wydaje... Trzeba o nich mówić, pisać, a tych, którzy odeszli – wspominać. To często zwykli ludzie, którzy tak naprawdę są bardzo niezwykli. To nie postaci z nagłówków gazet i portali. Mijamy ich na ulicy, żyją w sąsiedztwie. A ich losy i czyny, często splecione z innymi kulturami, z losami innych narodów, mogłyby stać się kanwą fascynujących scenariuszy.

Największą wartością każdej społeczności są jej mieszkańcy. To bogactwo także i naszej gminy. Nie do przecenienia.

Chcielibyśmy przedstawiać Państwu takich zwykłych niezwykłych mieszkańców. Podzielić się ich historią, docenić, nie pozwolić zapomnieć.

Jadwiga Zatońska

Włoszka z pochodzenia, Polka z wyboru. Pochodziła z polsko-włoskiej rodziny, której losy związane były z II wojną światową. Jej ojcem był Jerzy Zawarski. Żołnierz Armii Krajowej, powstaniec warszawski. Po upadku powstania trafił na pół roku do niemieckiej niewoli. Od kwietnia 1945 r. kwaterował nad Adriatykiem jako żołnierz 2. Korpusu Armii Andersa. Polscy żołnierze uczyli się języka włoskiego. Jerzy także – jego

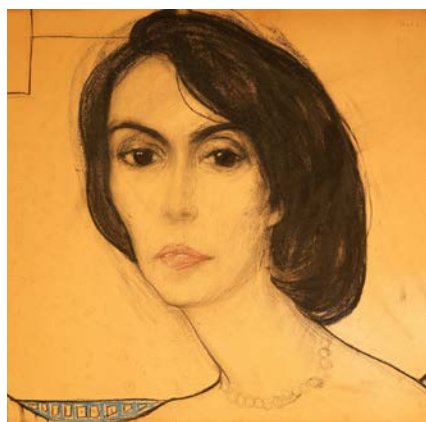


Wiosna 1945 r. 20-letni kapral podchorąży Jerzy Zawarski stacjonuje z Armią Andersa we Włoszech, w okolicach Ceseny. Nareszcie jest wolny. Chce żyć. Szukać szczęścia.

Jego rówieśnica Edgarda Gualtieri Macrelli, arystokratka włoska z Ceseny nad Adriatykiem, też w końcu cieszy się wolnością. Jej rodzinę, antyfaszystów, pogruchotał reżim Mussoliniego (jeden z wujków został zamordowany). Po wojnie uczestniczą z aliancami w budowaniu demokratycznej Italii.

Między Edgardą i Jerzym wybucha wielka miłość.

nauczycielką była Luisa Macrelli Gualtieri, arystokratka z Ceseny, siostra wpływowego polityka, senatora Cino Macrelliego.



W 1960 r. wybitny portrecista Ilya Glazunov maluje portret Gagi.

Między dwudziestolatkami, polskim żołnierzem i Edgardą, piękną wnuczką senatora, wybucha miłość. Młodzi pobraли się w listopadzie 1946 r. Na zawarcie małżeństwa musieli uzyskać zgodę władz wojskowych.

Po kilku miesiącach, pomimo możliwości dostatniego życia we Włoszech, małżonkowie podjęli decyzję o zamieszkaniu w Polsce. 29 września 1947 r. w Warszawie na świat przyszła ich córka Jadwiga Luisa Zawarska. Po kilku latach zawirowań, w trudnym

okresie adaptacji wynikającym z różnic kulturowych, językowych i ekonomicznych, matka i córka Zawarskie stanęły na nogi.

Edgarda uczestniczyła w tworzeniu różnych instytucji włoskich w Warszawie. Młoda Jadwiga, operując biegle włoskim i polskim, została pracownikiem sekretariatu ambasadora Włoch. Obie szybko stały się częścią świata kultury Warszawy. Uczyły włoskiego w Instytucie Kultury Włoskiej i Akademii Muzycznej. Wielu najsłynniejszych śpiewaków i artystów polskich było ich uczniami. Przyjaźniły się m.in. z aktorami Andrzejem Łapickim i Edmundem Fettingiem, z wybitnym basem Bernardem Ładyszem. Jadwiga tłumaczyła też książki i piosenki, uczyła m.in. Andrzeja Rosiewicza śpiewać po włosku „Najwięcej wita-miny mają polskie dziewczyny”.

Także wielu ludzi kultury włoskiej i europejskiej byli przyjmowani w ich domu. Jadwiga kontynuowała pracę we włoskiej ambasadzie w Warszawie. Otwarta na ludzi i świat, z łatwością nawiązywała nowe kontakty oraz świetnie sobie radziła w pracy zawodowej – w dyplomacji.

Od lat 80. związana z prof. Witoldem Zatońskim, lekarzem, naukowcem, przez dziesięciolecia (1979–2016 r.) dyrektorem ds. epidemiologii i prewencji Instytutu Onkologii im. Marii Curie-Skłodowskiej w Warszawie.

Kiedy się spotkali, obydwójce mieli za sobą doświadczenie nieudanego małżeństwa. Mieli też dzieci z poprzednich związków. Jadwiga: 12-letniego Pawła i 5-letniego Mario. Witold: 9-letniego Witka i 5-letniego Marcina. Najmłodszy, wspólny syn Mateusz urodził się w Nadarzynie w 1987 r.



Na początku lat 80. Jadwiga Luisa Zawarska wiąże się z lekarzem, Witoldem Zatońskim. Po przypadkowym spotkaniu „u lekarza” postanawiają spędzić ze sobą resztę życia. Przysięgają to sobie na wszystkich możliwych ślubach.



Jadwiga i Witold budują dom w Nadarzynie i tworzą ze swoimi najbliższymi wielką, szczęśliwą rodzinę.

Niestety, Mateusz odszedł dużo, dużo wcześniej – w styczniu 2022 r., po niezwykle aktywnym i pełnym sukcesów życiu. W 33. roku życia był już wybitnym uczonym Uniwersytetu w Londynie, a także współuczestniczył w tworzeniu Uniwersytetu Kaliskiego w Polsce. Razem z ojcem prowadził, jako wiceprzewodniczący, Fundację „Promocja Zdrowia”.

Jadwiga i Witold zdecydowali, że stworzą wielką rodzinę, a jednym

z najważniejszych celów ich życia będzie wspólne wychowywanie dzieci. Jadwiga zażądała, żeby zamieszkali na wsi. Postanowili, że zbudują dom, w którym każdy z chłopców i obie Mamy, Bronisława i Edgarda, będą mieć własne pokoje. Uznali, że Nadarzyn jest dobrym wyborem. Tu po kilku latach powstał ich dom.

Po zamieszkaniu w Nadarzynie Jadwiga poświęciła się przede wszystkim wychowywaniu dzieci i wspieraniu męża w karierze naukowej. Mimo to, jako osoba niezwykle aktywna i pełna apetytu na życie, nadal znajdowała czas na samorealizację zawodową. Tłumaczyła z języka włoskiego, pracowała w hospicjum onkologicznym. Cały czas angażowała się w inicjatywy prospołeczne. Pomagała w organizacji i funkcjonowaniu założonej wspólnie z mężem w 1991 r. Fundacji „Promocja Zdrowia”. Obok budowania kompetencji zdrowotnych Polaków, jednym z głównych zadań fundacji była walka z paleniem tytoniu. To Jadwiga stała za sukcesem akcji „Rzuć palenie razem z nami”. Nie tylko przygotowywała wyjazdy laureatów konkursu do Rzymu, ale koordynowała ich spotkania z papieżem. Znając język i kulturę Włoch, świetnie się w tym sprawdzała.

Jadzia bardzo szybko stała się obywatelką Nadarzynia. Przez wiele lat uczestniczyła w pracach samorządu gminnego. Szczególnie angażowała się



Rodzina rośnie. Paweł będzie lekarzem. Witek – wykształconym na Uniwersytecie Warszawskim i Uniwersytecie Columbia w Nowym Jorku wziętym prawnikiem i deweloperem. Marcin – architektem, po studiach w Warszawie (u prof. S. Kuryłowicza) i w Londynie. Mateusz – wykształcony na najlepszych uniwersytetach świata (Oxford, Glasgow, Barkley, Warszawa, Londyn, Harvard), w 33. roku życia będzie profesorem na uniwersytetach brytyjskich (w Londynie i Bath). Jadzię rozpięra duma.



Z domem Państwa Zatońskich zaprzyjaźniony był polski poeta, dramaturg, prozaik i scenarzysta Tadeusz Różewicz.

w działalność charytatywną. Ważną częścią jej działań była pomoc chorym na raka. Korzystając ze swoich i męża wpływów w środowisku onko-



logicznym, pomagała w diagnostyce i leczeniu dziesiątkom mieszkańców Nadarzyn.

Dzięki atmosferze stworzonej przez Jadzię, w domu Państwa Zatońskich wszyscy czuli się dobrze – zarówno rodzina, jak i przyjaciele. Odwiedzali ich niezwykle interesujący ludzie: naukowcy, artyści, politycy, ministrowie zdrowia rządów Italii, Hiszpanii, USA, Izraela i oczywiście Polski. Z rodziną

zaprzyjaźniony był wybitny poeta Tadeusz Różewicz.

Życie rodzinne gwałtownie zmieniło rozpoznanie pod koniec lat 90. okropnej, wówczas terminalnej choroby: wirusowego zapalenia wątroby typu C, którym Jadwiga została zainfekowana rodząc Mateusza. Choroba

doprowadziła do postępującej przez resztę życia marskości wątroby. Od 2007 r. Jadzia żyła z nową wątrobą, a utrzymanie jej funkcji wymagało stałego i aktywnego leczenia. Zdumiewające, ale mimo tych wszystkich problemów zdrowotnych nie było mowy o leżącym, oszczędnym trybie życia.



Jadzia aktywnie uczestniczy w życiu zawodowym męża. Jego sukcesy dają jej ogromną satysfakcję. Cała rodzina jest dumna z nadania Witoldowi najwyższego wyróżnienia w świecie akademickim: tytułu doktora honoris causa przez najstarszy uniwersytet medyczny w Wielkiej Brytanii, w Aberdeen.



Jadwiga organizuje spotkania laureatów konkursu „Rzuć palenie razem z nami” z Janem Pawłem II w Watykanie.



Ostatnie 10 lat życia Jadzia oddała wnukowi, Pawłowi Witoldowi Zatońskiemu.

Przeciwnie, Jadwiga żyła niezwykle aktywnie. Ostatnich 10 lat poświęciła swojemu wnukowi Pawłowi. Gdy miał kilka lat, Państwo Zatońscy postanowili zabrać go do Nadarzyn. Do 17. roku życia był stale z nimi. Jadzia zaczynała swój dzień z Pawłem już o 6.00 rano. Sprawdziała czy umył zęby, ubierała i wysyłała do szkoły. Potem gotowała,



To zdjęcie najlepiej ilustruje Jadwigę – osobę szczęśliwą, spełnioną, z życiem pełnym wyzwań, emocji, problemów, rozterek, także rozpacz i bólu.

zwykle zupę pomidorową i spaghetti bolognese. Pawełek zawsze uważał, że babcina zupa jest najlepsza na świecie. Zaraziła go miłością do muzyki i gry na fortepianie. Każdego dnia wysyłała



Przez 10 lat Jadwiga utrzymuje dziewczynkę z Ruandy, Nadine Mukamasabo.

Pawła do szkoły muzycznej, dzięki czemu dzisiaj pięknie wykonuje utwory Chopina czy Beethovena. Odrabiała z nim prace domowe, szczególnie chętnie z języka polskiego. Każdego roku spędzała z Pawłem trzy miesiące w Montepaone, na czubku włoskiego buta, niedaleko Sycylii. Paweł był dla Jadzi kolejnym synem. Nauczyła go języka włoskiego i włoskiej kultury. Był w tych ostatnich latach życia Jadzi celem i radością jej życia.

Jadzia, mając polsko-włoskie korzenie, żyła pięknie, jakby pomiędzy tymi dwoma kulturami, tradycjami. Wakacje i wolny czas często spędzała u rodziny we Włoszech, a w nadarzyńskim domu zawsze było gwarno i pełno. Rodzina, mąż, dzieci, wnuki – to był dla niej priorytet. Jakby było jej mało własnych dzieci i wnuków, przez 10 lat opiekowała się i utrzymywała Nadine, dziewczynkę z Afryki.

Jadzia zmarła 30 marca 2023 r. Spoczęła obok swojej Mamy i najmłodszego syna Mateusza (1987–2022) na nadarzyńskim cmentarzu.

(tekst powstał na podstawie zapisków, wspomnień i rozmów z prof. Witoldem Zatońskim)

Gra Gminna



Październikową tradycją Nadarzyńskiego Szczępu Wataha im. Żołnierzy Wyklętych jest organizacja Gry Gminnej. W tym roku motywem przewodnim była 570. rocznica nadania praw

miejskich Nadarzynowi. W sobotę 21 października zuchy i harcerze z Watahy, którzy wzięli udział w grze, musieli odnaleźć 10 punktów, gdzie czekały na nich zadania związane z historią Nadarzyn.



Zadania patroli polegały m.in. na odegraniu scenki nadania praw miejskich, udzieleniu pierwszej pomocy osobie poszkodowanej, rozpaleniu ogniska za pomocą krzesiwa, strzelaniu do celu. Czekały też na nich puzzle z mapy gminy Nadarzyn oraz odszukanie miejsca spoczynku por. Karola Łoniewskiego „Lwa” – Żołnierza Wyklętego i państwa Jadwigi i Mieczysława Sitarskich – nauczycieli związanych ze Szkołą Podstawową im. Witolda Doroszewskiego w Nadarzynie, których uczczono, nazywając ich nazwiskiem ulicę, przy której mieści się szkoła.



Na zakończenie na Pastewniku czekała na wszystkich przepyszna, gorąca grochówka – to też już nasza tradycja.

Niespodzianką były odwiedziny Komendanta Hufca dh phm. Krystiana Radziejewskiego.

Serdeczne podziękowanie dla Gminy Nadarzyn i jej wójta Dariusza Zwolińskiego, który objął patronatem naszą grę, a także dla sekcji strzelecko-obronnej Gminnego Ośrodka Sportu w Nadarzynie, za zorganizowanie punktu ze strzelnicą oraz dla OSP Nadarzyn.

Najważniejsze zaś podziękowania i WIELKIE brawa należą się naszym wędrownikom pod kierownictwem Weroniki Janus, bo to właśnie oni przygotowali całą tegoroczną grę! Wymyślili punkty, przygotowali wszystkie potrzebne materiały, zadbali o to, by był to czas dobrej



zabawy oraz by każdy uczestnik wrócił do domu z uśmiechem na twarzy! Dziękujemy!

I tradycyjnie już dzisiaj zapraszamy na przyszłoroczną grę!

Fot i tekst Nadarzyński Szczęp Wataha im. Żołnierzy Wyklętych

ZWIERZyna
z Nadarzyną

Zwierzęta gminy Nadarzyn

Zachęcamy – adoptuj nie kupuj



Zapraszamy do zaglądania na fb Zwierzęta z Gminy Nadarzyn – gdzie wrzucane są informacje dotyczące m.in. czworonogów do adopcji.



**Składamy wyrazy głębokiego
współczucia
Pani
Dorocie Krzyżewskiej
z powodu śmierci MEŻA**

*Rodzinie i najbliższym składamy
najszczerze kondolencje.*

Dyrektor A. Chustecki wraz z Personelem
SPG ZOZ Nadarzyn/Mlochów



Zasiłek opiekuńczy i zasiłek dla opiekuna

Informacja o zmianach w zasadach dotyczących uprawnień do świadczenia pielęgnacyjnego, specjalnego zasiłku opiekuńczego i zasiłku dla opiekuna

Gminny Ośrodek Pomocy Społecznej w Nadarzynie, działając na podstawie art. 63 ust. 16 ustawy z dnia 7 lipca 2023 r. o świadczeniu wspierającym (Dz. U. z 2023 r. poz. 1429), informuje o zmianach w zasadach dotyczących uprawnień do świadczenia pielęgnacyjnego, specjalnego zasiłku opiekuńczego i zasiłku dla opiekuna.

Przepisy wejdą w życie 1 stycznia 2024 r.

Ustawa z dnia 7 lipca 2023 r. o świadczeniu wspierającym (Dz. U. z 2023 r. poz. 1429) zakłada przebudowę **od 1 stycznia 2024 r.** dotychczasowego systemu świadczeń dla osób z niepełnosprawnościami oraz ich opiekunów poprzez:

1. wprowadzenie do systemu prawnego nowego świadczenia – świadczenia wspierającego, kierowanego bezpośrednio do osoby z niepełnosprawnością w wieku od ukończenia 18 roku życia
2. zmiany w warunkach przyznawania funkcjonującego obecnie świadczenia pielęgnacyjnego
3. likwidację specjalnego zasiłku opiekuńczego.

1. Świadczenie wspierające

Ww. ustawa o świadczeniu wspierającym (w skrócie u.ś.w.) wprowadza nowy rodzaj świadczenia, tj. **świadczenie wspierające**, które będzie skierowane bezpośrednio do osób z niepełnosprawnościami.

Uprawnionymi do świadczenia wspierającego będą osoby z niepełnosprawnościami w wieku od ukończenia 18. roku życia, które uzyskają decyzję ustalającą poziom potrzeby wsparcia – na poziomie od 70 pkt do 100 pkt. Poziom potrzeby wsparcia będzie ustalany w formie decyzji przez wojewódzkie zespoły do spraw orzekania o niepełnosprawności, natomiast przyznawane i wypłacane, na podstawie ww. decyzji o poziomie potrzeby wsparcia, świadczenie wspierające będzie na wniosek osoby z niepełnosprawnościami lub jej przedstawiciela. *Zadaniem będzie zajmował się Zakład Ubezpieczeń Społecznych.*

Ustawa o świadczeniu wspierającym wejdzie w życie 1 stycznia 2024 r. z pewnymi wyjątkami:

- od 1 stycznia 2024 r. – świadczenie wspierające będzie dostępne dla osób z niepełnosprawnościami z ustalonym poziomem potrzeby wsparcia od 87 do 100 pkt.
- od 1 stycznia 2025 r. – świadczenie wspierające będzie dostępne dla osób z niepełnosprawnościami z ustalonym poziomem potrzeby wsparcia od 78 do 86 pkt.
- od 1 stycznia 2026 r. – świadczenie wspierające będzie dostępne dla osób z niepełnosprawnościami z ustalonym poziomem potrzeby wsparcia od 70 do 77 pkt.

Uwaga: wyjątkiem od tak określonego ustawą harmonogramu wejścia

w życie ustawy jest art. 64 ustawy, zgodnie z którym osoba wymagająca opieki:

1) na którą przyznano na podstawie przepisów dotychczasowych prawo do świadczenia pielęgnacyjnego, specjalnego zasiłku opiekuńczego, albo zasiłku dla opiekuna

2) na którą przyznano prawo do świadczenia pielęgnacyjnego na podstawie nowego, obowiązującego od 1 stycznia 2024 r. brzmienia ustawy o świadczeniach rodzinnych – będzie mogła otrzymać świadczenie wspierające od dnia 1 stycznia 2024 r., także w przypadku, gdy w decyzji ustalającej poziom potrzeby wsparcia, potrzebę tę określono na poziomie niższym niż 87 punktów w skali potrzeby wsparcia. Świadczenie wspierające będzie przysługiwało, w zależności od poziomu potrzeby wsparcia, w wysokości od 40% wysokości renty socjalnej do maksymalnej wysokości – 220% renty socjalnej (będzie to kwota netto czyli bez potrąceń na podatek dochodowy czy ubezpieczenie zdrowotne).

Co do zasady, świadczenie wspierające będzie przyznawane nie wcześniej niż od dnia ustalenia przez wojewódzki zespół do spraw orzekania o niepełnosprawności dla danej osoby poziomu potrzeby wsparcia – w przypadku wniosków o wydanie decyzji w tej sprawie złożonych w roku 2024, wojewódzkie zespoły orzekające będą ustalać poziom potrzeby wsparcia od dnia złożenia wniosku (a nie, jak w docelowym rozwiązaniu, od dnia posiedzenia zespołu). Takie rozwiązanie zapewni w początkowym okresie obowiązywania ustawy możliwość otrzymania przez osoby z niepełnosprawnościami świadczenia wspierającego za cały okres oczekiwania

na wydanie decyzji ustalającej poziom potrzeby wsparcia (art. 65 ust. 3 u.ś.w.).

Pakiet osłonowy

Ustawa o świadczeniu wspierającym wprowadziła również szereg regulacji o charakterze osłonowym dla tych opiekunów osób niepełnosprawnych, którzy przestaną pobierać świadczenie pielęgnacyjne, specjalny zasiłek opiekuńczy lub zasiłek dla opiekuna w związku z wyborem przez osobę z niepełnosprawnościami świadczenia wspierającego. Obejmują one:

- opłacanie ze środków budżetu państwa składek na ubezpieczenie emerytalne i rentowe oraz zdrowotne za opiekuna osoby z niepełnosprawnością, która pobierać będzie świadczenie wspierające – warunkiem jest wspólne zamieszkiwanie i gospodarowanie opiekuna z osobą z niepełnosprawnościami oraz niepodejmowanie zatrudnienia przez opiekuna; co istotne ww. ubezpieczeniami będą mogli być objęci również ci opiekunowie, którzy wcześniej nie pobierali powyższych świadczeń opiekuńczych, warunkiem jest jednak wspólne zamieszkiwanie i gospodarowanie opiekuna z osobą z niepełnosprawnościami otrzymującą świadczenie wspierające oraz niepodejmowanie zatrudnienia przez opiekuna; (objęcie ww. ubezpieczeniami będzie realizowane przez ZUS, na wniosek opiekuna składany do ZUS)
 - możliwość uzyskania przez opiekuna zasiłku dla bezrobotnych, a także świadczenia przedemerytalnego.
- Ponadto planowane jest również uruchomienie programu aktywizacji zawodowej dla opiekunów, którzy pobierali ww. świadczenia opiekuńcze.

2. Zmiany w ustawie o świadczeniach rodzinnych

Ustawa o świadczeniu wspierającym wprowadziła (w art. 43) również istotne zmiany w ustawie o świadczeniach rodzinnych w zakresie świadczeń opiekuńczych: specjalnego zasiłku opiekuńczego oraz świadczenia pielęgnacyjnego.

1) Specjalny zasiłek opiekuńczy

Z dniem wejścia w życie ustawy o świadczeniu wspierającym czyli 1 stycznia 2024 r. zostaje uchylony art. 16a ustawy o świadczeniach rodzinnych, regulujący zasady przyznawania specjalnego zasiłku opiekuńczego. Oznacza to, że od tej daty specjalny zasiłek opiekuńczy nie będzie już przyznawany. Jedyne, na podstawie przepisów przejściowych, zasiłek ten będzie mógł być przyznawany także po 31 grudnia 2023 r. w pewnych przypadkach na zasadzie zachowania praw nabytych. Szczegółowe informacje dotyczące przepisów przejściowych regulujących tę kwestię opisane zostały w punkcie 3 niniejszej informacji.

2) Świadczenie pielęgnacyjne na nowych zasadach

Najważniejsze zmiany w przepisach regulujących zasady przyznawania świadczenia pielęgnacyjnego obowiązujące od 1 stycznia 2024 r. – w tym nowe brzmienie art. 17 ustawy o świadczeniach rodzinnych:

- **świadczenie pielęgnacyjne będzie przysługiwać wyłącznie osobom sprawującym opiekę nad osobą w wieku do ukończenia 18. roku życia (art. 17 ust. 1)**
- uchylenie warunku rezygnacji lub niepodejmowania zatrudnienia lub innej pracy zarobkowej – oznacza to, że osoby sprawujące opiekę nie będą musiały rezygnować z aktywności zawodowej, aby otrzymać świadczenie pielęgnacyjne
- w konsekwencji uchylenia warunku rezygnacji lub niepodejmowania zatrudnienia czy innej pracy zarobkowej uchylono również art. 17b ustawy o świadczeniach rodzinnych, czyli przepis uzależniający przyznanie świadczenia pielęgnacyjnego i specjalnego zasiłku opiekuńczego rolnikom, małżonkom rolników lub domownikom od warunku zaprzestania prowadzenia gospodarstwa rolnego lub pracy w gospodarstwie rolnym. W związku z tym uchylono również w ustawie o ubezpieczeniu

społecznym rolników przepisy dotyczące opłacania składek na ubezpieczenie emerytalne i rentowe za te osoby (składki do KRUS na dotychczasowych zasadach będą przez organy właściwe opłacane tylko w przypadku osób pobierających świadczenie pielęgnacyjne, specjalny zasiłek opiekuńczy i zasiłek dla opiekuna na podstawie przepisów dotychczasowych – art. 63. ust. 15 u.ś.w.)

- uchylenie art. 17 ust. 1a, czyli przepisu, który wskazywał kolejność osób uprawnionych do świadczenia pielęgnacyjnego
- uchylenie art. 17 ust. 1b, czyli przepisu warunkującego przyznanie świadczenia pielęgnacyjnego od daty powstania niepełnosprawności
- uchylenie negatywnej przesłanki uniemożliwiającej przyznanie świadczenia pielęgnacyjnego jeśli osoba sprawująca opiekę ma ustalone prawo do własnej emerytury, renty rodzinnej z tytułu śmierci małżonka przyznanej w przypadku zbiegu prawa do renty rodzinnej i innego świadczenia emerytalno-rentowego, renty socjalnej, zasiłku stałego, nauczycielskiego świadczenia kompensacyjnego, zasiłku przedemerytalnego, świadczenia przedemerytalnego, rodzicielskiego świadczenia uzupełniającego, o którym mowa w ustawie z dnia 31 stycznia 2019 r. o rodzicielskim świadczeniu uzupełniającym, lub świadczenia pieniężnego przyznanego na zasadach określonych w ustawie z dnia 8 lutego 2023 r. o świadczeniu pieniężnym przysługującym członkom rodziny funkcjonariuszy lub żołnierzy zawodowych, których śmierć nastąpiła w związku ze służbą albo podjęciem poza służbą czynności ratowania życia lub zdrowia ludzkiego albo mienia
- uchylenie art. 27 ust. 5 ustawy o świadczeniach rodzinnych, ograniczającego zbiegi wymienionych w tym przepisie świadczeń rodzinnych.

Zmianie uległ również katalog osób uprawnionych do świadczenia pielęgnacyjnego. Zgodnie z nowym brzmieniem art. 17 ust. 1 ustawy o świadczeniach rodzinnych, świadczenie pielęgnacyjne od 1 stycznia 2024 r. będzie przysługiwać:

- 1) matce albo ojcu
- 2) innym osobom, na których zgodnie z przepisami ustawy z dnia 25 lutego 1964 r. – Kodeks rodzinny i opiekuńczy (Dz. U. z 2020 r. poz. 1359 oraz z 2022 r. poz. 2140) ciąży obowiązek alimentacyjny, **a także małżonkom**
- 3) opiekunowi faktycznemu dziecka
- 4) rodzinie zastępczej, osobie prowadzącej rodzinny dom dziecka, dyrektorowi placówki opiekuńczo-wychowawczej, dyrektorowi regionalnej placówki opiekuńczo-terapeutycznej albo dyrektorowi interwencyjnego ośrodka preadopcyjnego – jeżeli sprawują opiekę nad osobą w wieku do ukończenia 18. roku życia legitymującą się orzeczeniem o znacznym stopniu niepełnosprawności albo orzeczeniem o niepełnosprawności łącznie ze wskazaniami: konieczności stałej lub długotrwałej opieki lub pomocy innej osoby w związku ze znacznie ograniczoną możliwością samodzielnej egzystencji oraz konieczności stałego współdziałania na co dzień opiekuna dziecka w procesie jego leczenia, rehabilitacji i edukacji.

Ponadto nowe regulacje dotyczące świadczenia pielęgnacyjnego przewidują, że w przypadku gdy opiekun sprawuje opiekę nad więcej niż jedną osobą niepełnosprawną w wieku do ukończenia 18. roku życia legitymującą się odpowiednim orzeczeniem o niepełnosprawności lub znacznym stopniu niepełnosprawności, to wysokość świadczenia pielęgnacyjnego, podwyższa się po 100% na drugą i każdą kolejną osobę, nad którą sprawowana jest opieka (uwaga: dotyczy to osób-opiekunów wymienionych w art. 17 ust. 1–3, osób będących rodziną

zastępczą oraz osób prowadzących rodzinny dom dziecka).

Uwaga: opisane wyżej, nowe warunki przyznawania świadczenia pielęgnacyjnego, które obowiązywać będą od 1 stycznia 2024 r. nie dotyczą osób, które – na zasadzie zachowania praw nabytych – będą pobierać to świadczenie na podstawie przepisów dotychczasowych (w oparciu o przepis przejściowy – art. 63 u.ś.w.).

Oznacza to, m.in. że w trakcie pobierania świadczenia pielęgnacyjnego przyznanego na dotychczasowych zasadach nadal nie będzie można podjąć zatrudnienia, pobierać renty/emerytury itd. Osoba chcąc skorzystać ze świadczeń na nowych zasadach (z możliwością zatrudnienia) będzie musiała złożyć oświadczenie o rezygnacji z dotychczas pobieranego świadczenia pielęgnacyjnego oraz złożyć nowy wniosek po 1.01.2024 r.

Ponadto nowym przepisem, który zacznie również obowiązywać od 1 stycznia 2024 r. jest art. 17 ust. 4a, zgodnie z którym, w przypadku śmierci osoby wymagającej opieki, osoba sprawująca opiekę zachowuje prawo do świadczenia pielęgnacyjnego do ostatniego dnia miesiąca następującego po miesiącu, w którym nastąpił zgon osoby wymagającej opieki. Analogiczna regulacja obowiązująca od 1 stycznia 2024 dotyczyć również będzie osób pobierających świadczenie pielęgnacyjne, specjalny zasiłek opiekuńczy na podstawie przepisów dotychczasowych oraz osób pobierających zasiłek dla opiekuna i została ona uregulowana w art. 63 ust. 12 u.ś.w. (dotyczyć będzie jednak tylko przypadków gdy śmierć osoby wymagającej opieki nastąpiła po 31 grudnia 2023 r.).

3. Przepisy przejściowe

Wprowadzając istotne zmiany w warunkach przyznawania świadczenia pielęgnacyjnego oraz uchylając specjalny zasiłek opiekuńczy, ustawa o świadczeniu wspierającym

wprowadza jednocześnie przepisy mające na celu pełną ochronę praw nabytych osób, które nabyły bądź nabędą na starych, obowiązujących przed wejściem w życie ustawy (tj. do 31 grudnia 2023 r.) zasadach, prawo do świadczenia pielęgnacyjnego albo specjalnego zasiłku opiekuńczego. Osoby te będą mogły w dalszym ciągu pobierać wymienione świadczenia zgodnie z dotychczasowymi przepisami. Prawo do pobierania tych świadczeń na zasadach dotychczasowych zostało uregulowane w art. 63 u.ś.w. Przepisy ten przewidują, że:

- w sprawach o świadczenie pielęgnacyjne i specjalny zasiłek opiekuńczy, do których prawo powstało do dnia 31 grudnia 2023 r., stosuje się przepisy dotychczasowe (art. 63 ust. 1 u.ś.w.)
- osoby, którym przed 1 stycznia 2024 r., albo nawet po tej dacie, ale, na zasadach obowiązujących do dnia 31 grudnia 2023 r., przyznane zostało co najmniej do dnia 31 grudnia 2023 r. prawo do świadczenia pielęgnacyjnego albo specjalnego zasiłku opiekuńczego, zachowują, na zasadach obowiązujących do dnia 31 grudnia 2023 r., prawo do tych świadczeń nie dłużej jednak niż do końca okresu, na który prawo zostało przyznane (art. 63 ust. 2 u.ś.w.)
- ww. osoby zachowują prawo do świadczenia pielęgnacyjnego albo specjalnego zasiłku opiekuńczego na zasadach obowiązujących do dnia 31 grudnia 2023 r., również w przypadku, gdy osobie, nad którą sprawują opiekę, zostało wydane nowe orzeczenie o stopniu niepełnosprawności albo orzeczenie o niepełnosprawności. Warunkiem zachowania prawa odpowiednio do świadczenia pielęgnacyjnego albo specjalnego zasiłku opiekuńczego w tym przypadku będzie złożenie wniosku o nowe orzeczenie o stopniu niepełnosprawności albo o niepełnosprawności w terminie 3 miesięcy od dnia następującego po dniu, w którym upłynął

termin ważności dotychczasowego orzeczenia o stopniu niepełnosprawności albo orzeczenia o niepełnosprawności, a następnie złożenie wniosku o ustalenie prawa odpowiednio do świadczenia pielęgnacyjnego albo specjalnego zasiłku opiekuńczego w terminie 3 miesięcy, licząc od wydania orzeczenia o stopniu niepełnosprawności albo o niepełnosprawności (art. 63 ust. 3 ustawy)

- prawo do specjalnego zasiłku opiekuńczego na zasadach dotychczasowych przysługiwać będzie ww. osobom wymienionym w art. 63 ust. 1–2 u.ś.w. również po upływie okresu zasiłkowego, na który prawo zostało przyznane (czyli także na kolejne okresy zasiłkowe) pod warunkiem, że wniosek o ustalenie prawa do specjalnego zasiłku opiekuńczego na nowy okres zasiłkowy zostanie złożony w terminie 3 miesięcy od dnia następującego po dniu, w którym zakończył się dotychczasowy okres zasiłkowy (art. 63 ust. 4 u.ś.w.).

Uwaga: przepisy przejściowe o świadczeniu wspierającym wprowadzają również dodatkową, negatywną przesłankę, która przewiduje, że świadczenie pielęgnacyjne, specjalny zasiłek opiekuńczy przyznane na zasadach dotychczasowych oraz zasiłek dla opiekuna, nie przysługują jeżeli osoba wymagająca opieki będzie miała przyznane prawo do świadczenia wspierającego (art. 63 ust. 6 u.ś.w.).

W konsekwencji tego przepisu wprowadzone zostały także przepisy proceduralne określające:

- zawieszenie postępowania o ustalenie prawa do świadczenia pielęgnacyjnego, specjalnego zasiłku opiekuńczego, zasiłku dla opiekuna do czasu rozstrzygnięcia sprawy z wniosku o ustalenie prawa do świadczenia wspierającego w sytuacji, gdy osoba wymagająca opieki lub osoba uprawniona do jej reprezentowania złożyły wniosek o ustalenie prawa do świadczenia wspierającego. Następnie ustalenie

prawa do ww. świadczeń w wyniku podjęcia zawieszono postępowania następuje po dokonaniu przez ZUS rozstrzygnięcia sprawy z wniosku o ustalenie prawa do świadczenia wspierającego (art. 63 ust. 7–8 u.ś.w.).

- zawieszenie wypłaty przyznanego już świadczenia pielęgnacyjnego, specjalnego zasiłku opiekuńczego, zasiłku dla opiekuna, jeżeli osoba wymagająca opieki lub osoba uprawniona do jej reprezentowania złożyła wniosek o ustalenie prawa do świadczenia wspierającego.

W przypadku odmowy przyznania osobie wymagającej opieki świadczenia wspierającego lub pozostawienia wniosku o to świadczenie bez rozpatrzenia, świadczenie pielęgnacyjne albo specjalny zasiłek opiekuńczy, zasiłek dla opiekuna, wypłaca się od miesiąca, w którym wstrzymano ich wypłatę do końca okresu na jaki je przyznano, jeżeli nadal osoba spełnia warunki określone w brzmieniu dotychczasowym (art. 63 ust. 9–10 u.ś.w.).

- uznanie za nienależnie pobrane świadczenia: świadczenia pielęgnacyjnego, specjalnego zasiłku opiekuńczego, zasiłku dla opiekuna, wypłaconego opiekunowi za okres, za który osoba wymagająca opieki otrzymała świadczenie wspierające.

W celu realizacji ww. przepisów gminne organy właściwe będą miały zapewniony, drogą elektroniczną, poprzez odpowiednie usługi wymiany danych w ramach Emp@tii, dostęp do danych ZUS o złożonych wnioskach/ przyznanych świadczeniach wspierających.

W przypadku niespełnienia przesłanek warunkujących pobieranie świadczenia pielęgnacyjnego lub specjalnego zasiłku opiekuńczego określonych w art. 16a–17b ustawy o świadczeniach rodzinnych w brzmieniu dotychczasowym (cyt. powyżej), co będzie skutkowało uchYLENIEM PRAWA DO WW. ŚWIADCZEŃ – brak jest możliwości kontynuacji pobierania świadczenia pielęgnacyjnego lub specjalnego

zasiłku opiekuńczego na podstawie przepisów obowiązujących do dnia 31.12.2023 r.

Jednocześnie informujemy, że w przypadku złożenia wniosku o ustalenie prawa do świadczenia wspierającego dla osoby niepełnosprawnej, należy o tym fakcie niezwłocznie poinformować Gminny Ośrodek Pomocy Społecznej w Nadarzynie, który wypłaca świadczenie pielęgnacyjne i specjalny zasiłek opiekuńczy, ponieważ:

- świadczenia te nie przysługują w przypadku przyznania świadczenia wspierającego
- fakt złożenia przez osobę wymagającą opieki wniosku o przyznanie świadczenia wspierającego w ZUS będzie skutkowało wstrzymaniem wypłaty opiekunowi tej osoby ww. świadczeń
- świadczenia te przyznane/wypłacone opiekunowi za okres, za który osoba wymagająca opieki otrzymała świadczenie wspierające, będą świadczeniami nienależnie pobranymi, podlegającymi zwrotowi wraz z odsetkami, do którego to zwrotu zobowiązany zostanie opiekun.

Szczegółowych informacji na temat zmian przepisów w zakresie świadczenia pielęgnacyjnego oraz specjalnego zasiłku opiekuńczego udzielają pracownicy Sekcji Świadczeń GOPS w Nadarzynie, ul. Mszczonowska 24 p. 133 (parter) oraz pod numerami telefonów: 22 739-97-07 w. 182 i 177.

Informacje na temat świadczenia wspierającego dla osób z niepełnosprawnościami można uzyskać w Zakładzie Ubezpieczeń Społecznych, który będzie się zajmował ustalaniem prawa do tego świadczenia.

Informacje na temat „decyzji ustalającej poziom potrzeby wsparcia”, która jest niezbędnym załącznikiem do wniosku o ustalenie świadczenia wspierającego, można uzyskać w Wojewódzkich Zespołach do Spraw Orzekania o Niepełnosprawności.

Punkt Informacyjno-Konsultacyjny w Nadarzynie

Plac Poniatowskiego 42 (wejście od strony ronda AK)
Porady udzielane są bezpłatnie. Finansowane z budżetu Gminy Nadarzyn.

Specjalista	Stałe dni konsultacji	Godzina	Zapisy
Gminna Komisja Rozwiązywania Problemów Alkoholowych	czwartki	16.15–18.00	bezpośrednio w Punkcie Konsultacyjnym, w dniach i godzinach przyjęć, tel. 22 729 82 74 lub w Gminnym Ośrodku Pomocy Społecznej Sekcja Wsparcia Rodziny „Ognisko Tęcza”, poniedziałek–piątek, 9.00–17.00, tel. 22 739 73 11
Psycholog	środy piątki	17.00–19.30 11.30–14.00	bezpośrednio w Punkcie Konsultacyjnym, w dniach i godzinach przyjęć, tel. 22 729 82 74
Psycholog dziecięcy	dni przyjęć do ustalenia w czasie zapisu.	godziny do ustalenia podczas zapisu	w Gminnym Ośrodku Pomocy Społecznej Sekcja Wsparcia Rodziny „Ognisko Tęcza”, poniedziałek–piątek, 9.00–17.00, tel. 22 739 73 11
Psychoterapeuta / specjalista ds. przeciwdziałania przemocy / mediator	poniedziałki piątki	13.00–15.00 16.00–19.30	w Gminnym Ośrodku Pomocy Społecznej, poniedziałek 9.00–17.00; wtorek–czwartek 8.00–16.00; piątek.8.00–15.00, tel. 22 739 73 20
Prawnik	wtorki	od 16.15, po wcześniejszym umówieniu się telefonicznym	w Gminnym Ośrodku Pomocy Społecznej poniedziałek 9.00–17.00; wtorek–czwartek 8.00–16.00; piątek.8.00–15.00, tel. 22 739 73 20 w. 180, 181
Zespół Interdyscyplinarny ds. przeciwdziałania przemocy domowej Pełnomocnik Wójta ds. uzależnień	poniedziałki, wtorki, środy, czwartki, piątki	w godzinach pracy GOPS w godzinach pracy Urzędu Gminy	w Gminnym Ośrodku Pomocy Społecznej, tel. 22 739 73 20 w. 183, 187, 283 tel. 22 729 81 85 w. 180 tel. 22 739 73 20 w. 180 www.stopprzemocy.nadarzyn.pl email: stopprzemocy@nadarzyn.pl
Psychoterapeuta Hanna Ostrowska-Biskot	czwartki	16.00–18.00 Porady indywidualne 18.00–20.00 Grupa wsparcia	w Gminnym Ośrodku Pomocy Społecznej Sekcja Wsparcia Rodziny „Ognisko Tęcza” Sala Klementyńska, ul. Kościelna 3

Program polityki zdrowotnej w zakresie profilaktyki zaburzeń depresyjnych dla dzieci i młodzieży z województwa mazowieckiego na lata 2022–2024

Szanowni Państwo

od września 2022 r. Samorząd Województwa Mazowieckiego finansuje „Program polityki zdrowotnej w zakresie profilaktyki zaburzeń depresyjnych dla dzieci i młodzieży z województwa mazowieckiego” na lata 2022–2024. Głównym jego celem jest identyfikacja podejrzenia zaburzeń depresyjnych u dzieci i młodzieży od 12. do 21. roku życia, mieszkających w województwie mazowieckim. Szczegółowe informacje dostępne są na stronie:

<https://zdrowemazowsze.mazovia.pl/dzialania-z-zakresu-zdrowia-publicznego/programy-polityki-zdrowotnej/profilaktyka-zaburzen-depresyjnych-wsrod-dzieci-i-mlodziezy>

Nie Pozwól Wygrać Depresji

Podejrzewasz, że możesz mieć depresję? A może Twoje dziecko zмага się z tym problemem?

Pamiętaj - NIE JESTEŚ SAM!

Weź udział w **Programie polityki zdrowotnej w zakresie profilaktyki zaburzeń depresyjnych dla dzieci i młodzieży z województwa mazowieckiego.**

W ramach programu skorzystasz **BEZPŁATNIE** z:

- badania przesiewowego w kierunku wykrycia depresji
- konsultacji ze specjalistą
- sesji terapeutycznych
- edukacji zdrowotnej

Więcej informacji oraz kontakt do realizatorów:
www.zdrowemazowsze.mazovia.pl; zakładka "Profilaktyka depresji"

Program finansowany ze środków Samorządu Województwa Mazowieckiego

25^{lat} Mazowsze



Klinika Terapii
Poznawczo-Behawioralnej
Uniwersytetu SWPS



MAZOWIECKIE CENTRUM
NEUROPSYCHIATRII



UZDROWISKO
KONSTANCIN
Uzdrowiska Polskie



FUNDACJA
NIE WIDĄC PO NIEZ



PRZYCHODNIA SPECJALISTYCZNA
RADOM
www.radomedica.pl
MEDICA



9 października 2023 r. **Klub Seniora Oficyna Gminnego Ośrodka Pomocy Społecznej w Nadarzynie** wziął udział w projekcie **Siłownia Pamięci**. Razem z p. Martą Tafil-Dalach z **Fundacji Stocznia** ćwiczyliśmy pamięć. Z pozoru proste polecenia, okazały się nie do końca proste, ale na szczęście trening czyni mistrza, a profilaktyka zdrowotna to podstawa.

Należy dbać tak o ciało, jak i o umysł. Zalecenia te są szczególnie ważne dla seniorów.

Jak wynika z informacji zawartych na stronie internetowej Fundacji Stocznia, zaburzenia pamięci mogą być bardzo groźne. *Co roku w Polsce 4 tysiące zaginionych to osoby starsze i liczba ta stale wzrasta. Codziennie wychodzi z domu i nie może odnaleźć do niego drogi powrotnej ponad 10 seniorów! Niestety zaginięcia osób starszych spowodowane są najczęściej zaburzeniami pamięci, depresją i często kończą się tragicznie. Zaburzenia pamięci w wieku senioralnym mogą mieć różny charakter i przebiegać z różnym natężeniem – od niewielkich kłopotów z pamięcią, przez łagodne zaburzenia poznawcze, aż po choroby otępienne (zwane też demencją), które są jedną z najczęstszych przyczyn niesamodzielności osób starszych. Żyjemy coraz*



dłużej i częściej mierzymy się z problemami chorób, w których czynnikiem ryzyka jest wiek. Dlatego tak ważna jest profilaktyka zdrowotna – zarówno dla ciała jak i umysłu. Regularny wysiłek intelektualny ma takie samo znaczenie dla funkcjonowania poznawczego, jak regularne ćwiczenia fizyczne dla kondycji ciała. Warto o tym pamiętać a trening pamięci przyda się wszystkim- starszym i młodszym.

Zainteresowanych Treningiem Pamięci odsyłamy po więcej informacji na stronę www.silowniapamieci.pl.

Serdecznie dziękujemy Pani Marcie – prowadzącej warsztaty za cenny czas i wskazówki, jak dbać o kondycję mózgu.

Seniorów z terenu gminy Nadarzyn, którzy chcą miło i kreatywnie spędzać czas, zapraszamy do naszego Klubu, ul. ks. Markiewicza 4 w Młochowie. Zajęcia odbywają się w: poniedziałki, wtorki i czwartki w godz. 10.00–12.00. Więcej informacji pod nr tel. 22 739 73 11.

Klub Seniora Oficyna



Koło Gospodyń Wiejskich „Młochowianki” Zupa porowa z pulpetami

Zupa z porów z pulpecikami to doskonała propozycja na jesienno-zimowe menu. Jest sycąca i rozgrzeje organizm nawet w najchłodniejsze dni. Sprawdzi się w roli zarówno pierwszego jak i drugiego dania. Można ją podać także w ramach ciepłej kolacji.

A oto przepis:

Składniki:

- pęczek włoszczyzny
- 2 opakowania serka topionego śmietankowego
- 2 pory (białe części)
- olej do podsmażenia pulpetów
- sól i pieprz do smaku

- 50 dkg mięsa mielonego z indyka
 - 1 jajko
 - 2 łyżki klarowanego masła
- Przygotowanie dania:

Zupa

1. Pory pokrój na półplasterki, podsmaż na klarowanym maśle.
2. Włoszczyznę obierz, pokrój w plasterki. W 2 litrach wody ugotuj bulion warzywny. Kiedy będzie gotowy, doprowadź go do wrzenia. Zmniejsz ogień, dopraw solą, pieprzem. Zestaw z ognia. Dodaj pory i gotuj jeszcze 15 minut. Następnie zmiksuj warzywa na jednolity, gładki krem.

3. Serek topiony podziel na kawałki i dodaj do zupy, poczekaj aż się rozpuści.

Pulpeciki

1. Do miski przełóż mięso mielone. Dodaj jajko, dopraw solą i pieprzem. Wyrób na jednolitą masę.
2. Dłonią uformuj pulpeciki wielkości orzechów włoskich. Podsmaż je na patelni.
3. Wrzuć podsmażone pulpeciki do zupy i gotuj około 8 minut.
4. Podawaj zupę posypaną koperkiem lub natką.



Zaczynają się jesienne przymrozki... ehhhh.

Dobrze jest sięgnąć pamięcią do letnich dni. Nasza wakacyjna, uskrzydłona przygoda...

Zostało 10 minut do zatrzymania się pociągu, a z tym wysiadki mojej i paru innych osób w Grodzisku Mazowieckim. Staliśmy z lekkim trudem w pędzącym pociągu z plecakami, które w tamtym momencie w niczym nam nie pomagały. Był to 29 czerwca o godzinie oscylującej między 18:00 a 19:00, lecz stojąc tam czułam poczucie czasu pędzącego jak tamten pociąg i wiedziałam, że zaraz skończy on swój bieg.

Wróćmy do dnia, który był początkiem, niczym uczucie w głębi siebie, że dzieje się coś nowego, głęboko niepojętego, lecz intrygującego. Był to 26 czerwca o 5:10 z rana tego roku. Prawie wszyscy zebraliśmy się o ustalonej godzinie na Dworcu Zachodnim przy wejściu głównym, lecz o każde spóźnienie można by bezprecedensowo obwinić Dworzec Zachodni, który słysząc te wypisane słowa popatrzyłby się z błagalnym o wybaczenie spojrzeniem. Stojąc na zbiórce następowały kolejno przywitania i można było wyczuć w powietrzu miłą atmosferę, pełną zróżnicowanych uczuć nie mogących spokojnie usiedzieć w miejscu. Odjazd pociągiem był zaplanowany na 5:35 bezpośrednio do Nowego Targu, jednak zostaliśmy poczęstowani Godzillą spóźnienia, która przeistoczyła się w pogawędkę starającą złamać kruche lody, wynikające z przeżywania przez część z nas czegoś, jak dotąd niezapisanego w spisie treści naszego życia. Po dość szybkiej, sześciogodzinnej podróży zaopatrzyliśmy się w prowiant i z pełnymi plecakami, my torbacze, mogliśmy rozpocząć kulturalny podbój Turbacza.



Maszerowaliśmy ustalonym żółtym szlakiem, spoglądając na rozciągające się polany i w dalszej podróży, Tatry. Wędrówkę można by przypieczętować takim oto tematem: „Ciężkie plecaki wnoszone na Turbacz przez głodnych wprost i na skos wrażeń torbaczy”. W schronisku PTTK na Turbaczu zapanaowała mała sjesta, a na większości talerzy górował nieskazitelnie pyszny deser gorczański.

Kolejnego dnia za cel postawiliśmy sobie dojście do schroniska oddalonego od naszego o dobre 7 kilometrów. Charakterystycznym tematem rozmów tamtego dnia była zupa żurek, która na nieszczęście Marty nie mogła być w spokoju skonsumowana. Wieczór ten zaskoczył nas spotkaniem z pewną podróżniczką Martą, która zatrzymała się wtedy w tym samym schronisku. Podzieliła się z nami tym, jak to jest podróżować w pojedynkę i poradziła nam, co rzeczywiście trzeba zabrać w wędrówkę do plecaka, a co po prostu sobie odpuścić. Momenty jak te nie mają określonego czasu, ani

miejsca i to czyni je jedynymi w swoim rodzaju.

Przedostatniego dnia udaliśmy się na dłuższy spacer niż dotychczas, gdyż liczył on całkowicie około 23 km. Szliśmy żółtym szlakiem na pierwszym etapie, a kolejno zielonym i niebieskim. Wędrowaliśmy lub inaczej, płynęliśmy przez trawiaste morza i spacerowaliśmy wzdłuż szemrzącego strumyka, przy którym zjedliśmy kanapki oraz gdzie odbył się chrzest pierwszaków. Pomoczyliśmy stopy w strumyku, a Maciej Wróżbita z pomocą Michaliny i innych, którzy dorzucali kamienie, zbudował solidną tamę. Wędrówka ta jak i poprzednie, mijiała w radosnej atmosferze. Wszystkim dopisywał dobry humor. Pan Marek rozśmieszał nas do łez. Miały miejsce oczywiście i takie etapy podróży, gdzie każdy skupiał się na tym, aby iść dalej i nie poddawać się. Są to z biegiem czasu wartościowe momenty, gdyż każdy mógł zobaczyć, jak reaguje w trudnych podejściach pod górę i co w tym czasie myśli.

Wracając szlakiem, mieliśmy okazję zatrzymać się w miejscu, w którym 17.09.1953 roku ks. Karol Wojtyła odprawił po raz pierwszy mszę świętą, stojąc zwrócony twarzą do wiernych, grupy przyjaciół oraz gorczańskich pasterzy. Wieczorem w schronisku powoli zaczęliśmy się pakować i spędziliśmy czas na rozmowach organizacyjnych, a w tym, na którą ustawiliśmy pierwsze budziki.

8:50. Był to czas, kiedy pożegnaliśmy nasze schronisko i wolnym marszem skierowaliśmy się do przystanku autobusowego. Pogoda była rześka i przyjemna, a sosny i świerki zatapiały się w ponurej mgle. Było mokro, a z tym i ślisko, więc każdy krok musiał być stawiany bardzo ostrożnie, a o kontuzję nie trzeba było się mocno starać. Niestety, ale tego dnia bandaże znalazły się na kostce Perendyczka, lecz jak co roku poskromiła ból i pomimo trudności szła dalej. Końcową trasę w górach pokonywaliśmy stromym zboczem, które dało nam kolejne chwile do zmobilizowania się. Już będąc w autobusie i przejeżdżając przez Nowy Targ można było odetchnąć i poczuć coś rzadkiego, uczucie spokoju, kiedy jechaliśmy już autobusem na pociąg, a nie wchodziliśmy z plecakami na szczyt. Podróż minęła na ciekawych rozmowach m.in. o sztuce. W duchowym uniesieniu niesiona wspomnieniami i wrażeniami z ostatnich trzech dni, czułam się niezwykle komfortowo. Wycieczka ta sprawiła, że osobiście poczułam uroki życia i wakacje, gdyż rozmawiając z moimi przyjaciółmi wiem, że część szkolnego stresu potrafi zaprzętać tył głowy w słoneczne dni.

Stojąc już na peronie w Grodzisku Mazowieckim machałam dłonią wraz z innymi do radosnych twarzy wychylających się przez okna pociągu, jadącego do Warszawy. Czas i historia życia biegnie dalej, lecz te wspólne chwile pewnie zostaną na zawsze.

Szczerze dziękuję wszystkim za mile spędzone dni, które pokrótce wyraziłam powyżej i za wspomnienia, do których z uśmiechem wraca się myślami.

Laura Poniatowska II B.



14 października obchodziliśmy 250. rocznicę powołania Komisji Edukacji Narodowej – pierwszej w Polsce i w Europie państwowej instytucji oświatowej. Wraz z jej powstaniem rozpoczął się wielki proces organizacji i reformy polskiego szkolnictwa.

Komisja Edukacji Narodowej zadbała m.in. o stworzenie odpowiednich podręczników i ujednoczenie programów nauczania (m.in. wprowadzono język polski jako wykładowy, zamiast wcześniej obowiązującej łaciny). W ramach działalności KEN rozpoczęto



regulację zawodu nauczycielskiego (tzw. stanu akademickiego), definowano prawa i obowiązki pracowników oświaty. Podjęto również próby reform Akademii Krakowskiej i Akademii Wileńskiej.

Tegoroczny Dzień Edukacji Narodowej w gminie Nadarzyn przebiegał pod znakiem uroczystych akademii, pasowania na uczniów i ślubowania. Z mnóstwem życzeń i ciepłych słów



podziękowań dla nauczycieli, wychowawców i wszystkich pracowników oświaty.

13 października miało miejsce spotkanie pracowników oświaty z gminy Nadarzyn z władzami samorządowymi, na czele z Dariuszem Zwolińskim, wójtem gminy Nadarzyn. Podczas uroczystości wręczone zostały wyróżnienia i nagrody Wójta.

Wszystkim pracownikom oświaty życzymy dużej wytrwałości, nieograniczonego entuzjazu w przekazywaniu wiedzy i spokojnej pracy.



Spotkanie

Odmawianie ludziom praw człowieka oznacza kwestionowanie ich człowieczeństwa.

Nelson Mandela

6 października uczniowie klas o profilu społeczno-medialnym nadarzyńskiego liceum uczestniczyli w prelekcji dotyczącej kryzysu humanitarnego na granicy polsko-białoruskiej.

Zaproszeni przez Urząd Gminy goście, mieszkańcy pogranicza – państwo Maria i Kamil Syllerowie – opowiedali o sytuacji w rejonie Puszczy Białowieskiej. Państwo Syllerowie to byli mieszkańcy naszej gminy, Kamil jest absolwentem szkoły podstawowej w Nadarzynie. Osiem



lat temu wyprowadzili się na Podlasie i niemal natychmiast znaleźli się w środku wydarzeń związanych z kryzysem humanitarnym, wywołanym przez Łukaszenkę, Putina i ich popleczników.

Podczas spotkania z młodzieżą opowiadali o ludzkich dramatach, emocjach, odnosili się do sytuacji prawnej i politycznej, wskazywali, w jaki sposób decyzje podejmowane przez polityków w Warszawie wpływają na życie emigrantów, mieszkańców pogranicza, wolontariuszy i żołnierzy strzegących granicy, a także o problemach związanych z wpływem tych wydarzeń na ekosystem Puszczy Białowieskiej.

Prelekcja zakończyła się serią pytań uczniów do gości.

Dariusz Zwoliński
wójt gminy Nadarzyn



Kulturalna starsza pani potrzebuje pomocy domowej niskopłatnej w zamian za mieszkanie i wyżywienie. Tel. 509 936 279

Absolwent politechniki udziela korepetycji z matematyki, tel. 602 246 361

Firma Art. Expo poszukuje osób do pracy na magazynie. Mile widziane umiejętności ślusarskie i /lub malarskie. Więcej informacji pod numerem telefonu: +48 602 609 432

PRACOWNIA PROTETYCZNA

Stara Wieś, ul. Grodziska 188

tel. 22 739 90 17

501 108 039

expresowa naprawa protez zębowych
protezy całkowite - protezy szkieletowe
korony - mostki porcelanowe

Pracownia czynna:

pon. - czw.: 9.00 - 11.00

wt. - śr.: 15.00 - 19.00

pt. - sob.: po uzgodnieniu telefonicznym.

Liście Klementyński

Parafia Rzymskokatolicka
w Nadarzynie

Kancelaria parafialna w dni powszednie czynna:

rano: pon.–sob. 8.00–9.00

po południu: pon.–pt. 16.30–17.30

tel. 22 739 76 20,

proboszcz Parafii pw. św. Klemensa w Nadarzynie

ks. Andrzej Wieczorek

www.klemens.biblista.pl

www.facebook.com/SwKlemensNadarzyn

e-mail: parafianadarzyn@wp.pl



Punkt Parafialnego Zespołu CARITAS mieści się na piętrze w budynku parafialnym i czynny jest w godz.: wtorki 10.00–12.00, czwartki 15.00–17.00.

USŁUGI POGRZEBOWE

Ewa i Włodzimierz Więch

Nadarzyn ul. Błońska 1

tel. (22) 729 87 61

tel. całodobowy 668-819-033



KAPLICA POŻEGNAŃ

CHŁODNIA, TRUMNY, URNY,

WIĄZANKI, WIEŃCE

CERTYFIKOWANE BIURO KSIĘGOWE

Założyciel Krajowej Izby Biur Rachunkowych



Family Company
sp. z o.o.

- Pełna obsługa księgową firm
- Rejestracja firm w CEIDG
- U nas założysz konto firmowe w







ul. Graniczna 2 lok. 9 (1 piętro) Nadarzyn

Tel. 507 - 354 - 314 , 535 - 385 - 292

ksiegowanadarzyn@gmail.com , www.polecnanaksiegowa.pl

USŁUGI HYDRAULICZNE

-  Naprawy bieżące
-  Ogrzewanie podłogowe
-  Czyszczenie pieców
-  Uzbieranie kotłowni



514 – 770 – 956



ROZWIJAJ SWOJE PASJE

z MEDINCUS ACTIVE!

OBIEKTY SPORTOWE

kręgielnia, boiska do tenisa, squasha, czy piłki nożnej

GRUPOWE ZAJĘCIA SPORTOWE

szkółki tenisowe i piłkarskie

REKREACJA

pakiety Active Day dla całej rodziny

Dowiedz się więcej

- f medincusactive
- @ medincus_active_kajetany
- medincusactive.pl

Ośrodek MEDINCUS Active

+48 512 482 202

ul. Mokra 1, 05-830 Kajetany



więcej niż OKNA

CHŁODNA?
elegancja

ALU LOOK to ekskluzywne rozwiązanie okien MSline+.

Połączenie narożników pod kątem prostym oraz zastosowanie nowoczesnych oklein sprawia, że wyglądają jak aluminiowe.

GLOBART

Nadarzyn, ul. Pruszkowska 46, tel. 22 798 08 99 biuro@globart.pl



DOM POGRZEBOWY

CERBER

— EWA SURMACZ —

Nadarzyn ul. Sienkiewicza 11

www.pogrzeby-cerber.pl

Tel. 22 715 63 24 Tel. (24h) 503 029 716



ADMINISTRACJA CMENTARZA W NADARZYNIE
Tomasz Surmacz tel. 502 114 129



DO NASZEGO MAGAZYNU W NADARZYNIE POSZUKUJEMY:

- Pracowników magazynowych
- Operatorów wózka wysokiego składowania
- Liderów



OPIEKA MEDYCZNA



PAKIET SPORTOWY



UBEZPIECZENIE GRUPOWE



PRACA W ZAUTOMATYZOWANYCH,
NOWOCZESNYCH MAGAZYNACH



ZAKŁADOWY FUNDUSZ
ŚWIADCZEŃ SOCJALNYCH



PRZYJAZNA ATMOSFERA PRACY
ORAZ WSPARCIE ZESPOŁU





Biblioteka Publiczna Gminy Nadarzyn

Mała Książka – Wielki Człowiek

Wraz z początkiem jesieni w naszej bibliotece znów zagościły grupy przedszkolne. Lekcje biblioteczne z przedszkolakami są już stałym elementem naszego kalendarza zarówno w Młochowie jak i w Nadarzynie. Cieszymy się także, kiedy dzieci po wizycie z przedszkolem odwiedzają nas ponownie, same stając się przewodnikami po bibliotece dla swoich rodziców i dziadków.

Zakładając konto Mali Czytelnicy otrzymują „Wyprawkę Czytelniczą” – specjalnie przygotowany dla nich pakiet: książkę „Krasnal w krzywej czapce” Wojciecha Widłaka, broszurę z poradami dla rodziców oraz kartę do zbierania naklejek. Od tej pory przy każdej wizycie w bibliotece i wypożyczaniu książek otrzymują naklejkę, a po zebraniu



dziesięciu Dyplom Małego Czytelnika.

To wszystko? To dopiero początek! W Nadarzynie i Młochowie można wypożyczyć książki, czasopisma oraz gry planszowe dla młodszych i starszych dzieci, uczestniczyć

w spotkaniach autorskich i warsztatach lub po prostu spędzać czas. Do zobaczenia w bibliotece!

Małgorzata Jaskólska-Zduńczyk



Już po raz szósty Biblioteka Publiczna Gminy Nadarzyn bierze udział w projekcie „Mała Książka – Wielki Człowiek”. Razem z 6 000 bibliotek z całej Polski zachęcamy dzieci w wieku przedszkolnym do odwiedzenia miejscowej biblioteki, założenia karty czytelnika i wzięcia udziału w projekcie Instytutu Książki.

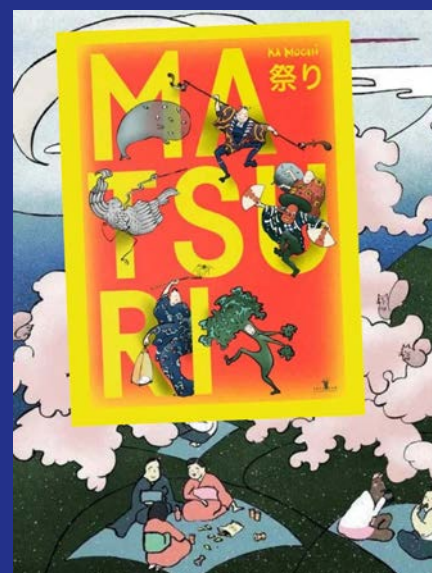
Czy słyszeliście o święcie przekleństw i krzyku, które co roku obchodzone jest w Japonii? A o święcie nagości? Czytaliście o dniu, w którym wypada obrzucać się błotem? Wiecie, że jedno z najniebezpieczniejszych świąt świata wiąże się ze zjazdem z góry na kłodzie drewna wprost do jeziora?

Jeżeli nie, od połowy listopada zapraszamy na wystawę ilustracji pochodzących z książki „Matsuri”, której autorką i ilustratorką jest Katarzyna Mochocka, znana pod pseudonimem Ka Mochi. Dzięki uprzejmości Wydawnictwa Tatarak zaprezentujemy niezwykle ilustracje do książki „Matsuri”, przedstawiającej najciekawsze japońskie święta. Tytułowe matsuri to japońskie słowo oznaczające święto. Każde święto wymaga z kolei odpowiednich przygotowań: strojów, potraw lub muzyki oraz znajomości zwyczajów i przestrzegania tradycji.

Po obejrzeniu wystawy możecie sięgnąć po książkę dostępną w naszej bibliotece. Zarówno tekst jak i ilustracje przybliżą Wam kulturę Japonii. Zapraszamy także po inne książki

o Japonii i dziejące się w Japonii – mamy spory zbiór!

Marcin Bruliński





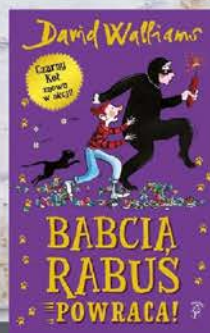
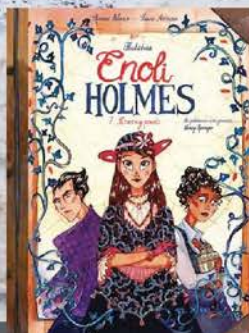
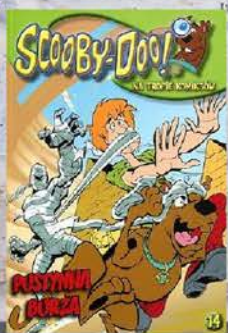
Kryminalna jesień w bibliotece



Zapraszamy na spotkanie z M. i M. Kuźmińskimi



DLA DOROSŁYCH



DLA DZIECI



Biblioteka
Publiczna
Gminy
Nadarzyn

SPOTKANIE
AUTORSKIE

Małgorzata i Michał
Kuźmińscy

17.11.2023

godz. 17.30

wstęp wolny

Biblioteka Publiczna
Gminy Nadarzyn
pl. Poniatowskiego 42
05-830 Nadarzyn
wejście od strony ronda





Historie tancerek i tancerzy z Drezna oraz z senegalskiej rybackiej wioski niedaleko Dakaru. I siła spuścizny Piny Bausch, jednej z najważniejszych choreografek i artystek nowoczesnego tańca.

„Osobiście uwielbiam takie filmy o tańcu, są najtrafniejszą metaforą życia” – pisze antuta na Filmwebie¹. W listopadzie zapraszamy na dokument o transformującej roli sztuki tańca i inspirującym wpływie Piny Bausch, zarówno na kulturę w szerokim tego słowa znaczeniu, jak i na osobiste losy ludzi, którzy się z jej sztuką zetknęli. Naszym gościem, po projekcji, będzie Paulina Piśkiewicz – tancerka, pedagogożka, instruktorka i teoretyczka tańca (ukończyła filozofię ze specjalizacją w estetyce tańca współczesnego); znana bywalcom NOK jako instruktorka osiągających wiele sukcesów grup tanecznych. Również zafascynowana postacią Piny Bausch.

Zapraszamy 24 listopada (piątek) na godzinę 18:00 do siedziby NOK. WSTĘP WOLNY!



**Tańcząc Pinę
(Dancing Pina)**

reżyseria: Florian Heinzen-Ziob
gatunek: dokumentalny
produkcja: Niemcy, 2022
czas trwania: 112 min.

Pina Bausch to jedna z najważniejszych choreografek i artystek tańca nowoczesnego. Film składa hołd jej unikalnej sztuce, dokumentując tancerzy, którzy na nowo odkrywają i interpretują jej styl. Dwa zespoły, dwa kontynenty, dwa taneczne światy: Semperoper Ballet Company w Dreźnie i École des Sables w rybackiej wiosce niedaleko Dakaru. Pierwsi pracują nad choreografią Bausch do „Ifigenii w Taurydzie”, drudzy nad jej układem tanecznym do „Święta wiosny”. Pod opieką członków jej zespołu próbują zrozumieć styl Bausch i przefiltrować go przez własne ciała i doświadczenie.

Pina jest jednak trudna do skopiowania i wymaga osobistego stosunku, a przede wszystkim otwarcia się na ograniczenia. Gloria Ugwarelojo Biachi z Nigerii za pomocą tańca walczy o równouprawnienie, Julian Amir Lacey z USA walczy z homofobią, a Sanguen Lee z Korei Południowej tańczy, mimo że uważano go za zbyt wysokiego jak na tancerza. Film pokazuje zaskakującą metamorfozę: młodzi tancerze odkrywają na nowo choreografię Piny, równocześnie sami ulegając zmianie. Reżyser Florian Heinzen-Ziob podkreśla uniwersalną siłę tańca Piny Bausch, w którym spotykają się przeszłe i współczesne historie. Ponadto udowadnia ponadczasową spuściznę jednej z najbardziej wpływowych tancerek na świecie.

<https://www.againstgravity.pl/films/tanczac-pine>

Paulina Piśkiewicz – dyplomowana instruktorka tańca sportowego, fitnessu oraz TMT. Pedagożka i instruktorka tańca jazzowego, modernu oraz stylu high heels. Dawna tancerka KS Company, która wraz z zespołem jak i solo zdobyła wiele nagród w konkursach ogólnopolskich. Szkoliła się w Polsce oraz za granicą, między innymi w Los Angeles, Nowym Jorku oraz Londynie. Brała udział w polskich programach treningowych, rozwijających umiejętności taneczne, motoryczne oraz instruktorskie, takich jak Mad Catz Lali Konarskiej oraz Szpilki by Kuba Walica. Z wykształcenia magister filozofii ze specjalizacją w estetyce tańca współczesnego. Pracuje z dziećmi od ponad 13 lat. Pod jej skrzydłami rozwijają się zarówno dzieci, młodzież, jak i dorośli. Na co dzień trenerka grup InMotion Nadarzyńskiego Ośrodka Kultury oraz Formacji Stop and Go.

Poszukując swojej tanecznej drogi szkoliła i wciąż szkoli się u wielu polskich i zagranicznych instruktorów, takich jak Robert Śliżewski, Jacek Wazelin, Kama Akucewicz, Katarzyna Mieczkowska, Seth Zibalese, Matthew Tseng, Erica Sobol, Luciano di Natale, Stacey Boeddeker, Ricky Palomino, Lukas McFarlane, Adam Parsons, Blake McGrath i wielu wielu innych.

1) <https://www.filmweb.pl/film/Ta%C5%84cz%C4%85c+Pin%C4%99-2022-10033535/discussion/Ta%C5%84cz%C4%85c+siobie....3357832>



Poszukiwanie artefaktów

23 września Stowarzyszenie historyczne „Pasja” wspólnie ze świetlicą NOK w Parolach zorganizowało „Ognisko z historią”.

Podczas tego wydarzenia mogliśmy zobaczyć mobilną wystawę z Prywatnego Muzeum Historyczno-Przyrodniczego w Łazach, skosztować pieczonego ziemniaka, a co najciekawsze: poszukać ukrytych skarbów. Każdy uczestnik miał okazję przejść się po parolskim polu z wykrywaczem metalu oraz poznać techniki opisu każdego cennego znaleziska.

Serdecznie dziękujemy:

Sławomirowi Majewskiemu i Stowarzyszeniu „Pasja”

Ludwikowi Tomczykowi – Muzeum Historyczne w Łazach Kołu Gospodyń Wiejskich z Parol na czele z Renatą Chruściak

Szanowni Państwo

informujemy, że zapisy na półkolonie zimowe odbędą się w następujących dniach

2-4 stycznia 2024 r. godz. 10:00 wyłącznie dla osób posiadających **KARTĘ NADARZYŃIAKA**

5-10 stycznia 2024 r. godz. 10:00 dla pozostałych osób (w miarę dostępności miejsc)

nok
nadarzyński ośrodek kultury



nok
nadarzyński ośrodek kultury
Świetlica w Parolach



WSPÓLNA SAŁATKA

UGOTUJMY RAZEM W PAROLACH

SKŁADNIKI

10 chętnych zespołów
opiekun + dziecko
10 pomysłów na potrawę
10 warsztatów
10 wspólnych posiłków

PRZEPIS

1. SPOTYKAMY SIĘ CO TYDZIEŃ
NA WSPÓLNYM GOTOWANIU
2. KAŻDY ZESPÓŁ PROWADZI
JEDEN WARSZTAT
3. NOK ZAPEWNI SKŁADNIKI I POMOC
W REALIZACJI

ZGŁOSZENIA DO 13.11.2023:

PROJEKT BĘDZIE
REALIZOWANY W LISTOPADZIE,
GRUDNIU I STYCZNIU

swietlicaparole@nok.pl

605 911 300

Messenger: Świetlica NOK Parole

Notatki fotograficzne z ogrodu mojej żony – wystawa zdjęć Wojciecha Kopacewicza

Listopad to znakomita pora, by pomyśleć o ogrodach, a zwłaszcza o żyjących w nich zwierzętach.

I równie dobra, by wznović działalność Galerii 51m² po przerwie spowodowanej pandemią i remontami. Nawiasem mówiąc remonty, wbrew

pozorom, współgrają z tematyką wystawy. Bowiem ziemia, na której wyrosły rośliny, zasiedlone następnie przez fotografowane przez artystę

zwierzęta, została wykuta spod betonu podczas remontu dawnej fabryczki szkła w Milanówku, przekształconej w Pracownię Sztuki stworzoną przez małżeństwo: Małgorzatę Serwatkę i Wojciecha Kopacewicza.

Co było dalej? Jak powstawał ogród? Kiedy pojawiały się w nim kolejne gatunki zwierząt? Tego dowiedzieć się z pewnością podczas wernisażu. Zarówno opiekunka ogrodu, jak i jego czuły i uważny foto-kronikarz, są nie tylko interesującymi artystami i animatorami życia kulturalno-społecznego, lecz również znakomitymi gawędziarzami. I zawsze potrafią czymś mile zaskoczyć podczas wernisażu. Można więc założyć, że i tym razem będą niespodzianki. Zapraszamy serdecznie 25 listopada na godzinę 18:00 do siedziby NOK. WSTĘP WOLNY!



Nadarzyński Ośrodek Kultury
oraz Stowarzyszenie K40
zapraszają na
przedstawienie dla dzieci

opera

**KRZYSZTOFIE
KOLUMBIE**

26 listopada
11:00

Nadarzyński
Ośrodek Kultury
pl. Poniatowskiego 42
05-830 Nadarzyn

Występują aktorzy
Teatralni K40

Bilety: 20 zł / osoba;
do nabycia w kasie NOK
godzinę przed spektaklem

BUDŻET OBYWATELSKI MAZOWSZA 25 MAZOWSZE Zadanie finansowane ze środków Samorządu Województwa Mazowieckiego w ramach Budżetu Obywatelskiego Mazowsza

Zapraszamy rodziców z terenu powiatów grodzkiego, przuszkowskiego, warszawskiego zachodniego i piaseczyńskiego

**DWUDNIOWY WARSZTAT RODZICIELSKI
"JAK SŁUCHAĆ, JAK MÓWIĆ"
Z ELEMENTAMI POZYTYWNEJ DYSCYPLINY**

18 - 19 listopada 2023
(sobota - niedziela)
w godz. 10.00 - 16.00

W trakcie warsztatów
możliwa bezpłatna opieka
dla dzieci w wieku 5-10 lat
w formie zajęć edukacyjno-
twórczych

**udział
bezpłatny**

Zgłoś się:
WWW.NOK.PL

warsztaty poprowadzi:
**Agnieszka Janiszewska,
certyfikowana trenerka
pozytywnej dyscypliny**

Warsztaty odbywają się
w Nadarzyńskim
Ośrodku Kultury
(Nadarzyn, plac Poniatowskiego 42)

Kontakt: silbialobrzaska@gmail.com





"W natchnieniu"

spektakl poetycki

w oparciu o utwory Wisławy Szymborskiej
i Edwarda Stachury

Spektakl próbuje odpowiedzieć na pytanie, w jakim miejscu się dziś znajdujemy i dokąd zmierzamy. Słuchając poezji Wisławy Szymborskiej i prozy Edwarda Stachury, widz będzie musiał zastanowić się, czy i jak zmieniły się w czasie przyjęte przez nas prawdy i wartości. Czy wciąż mają swoje miejsce w świecie nowoczesnych mediów i wirtualnych relacji?

Występują:

Grażyna Siczek

Ewa Lauks

Ewa Piątkowska

Jolanta Sikorska

Krystyna Budzaj

Magdalena Kulisiewicz

Krystyna Mitas

Irmina Kniat-Pol

Bożenna Dydek

Ewa Fabjan

Zbigniew Kozak/Elżbieta Robaszkiewicz

Ligia Kosno-Gębka

Elżbieta Fedorowicz

19 listopada godz. 17.00

Nadarzyński Ośrodek Kultury
www.nok.pl Wstęp wolny!



105.
ROCZNICA
ODZYSKANIA
NIEPODLEGŁOŚCI

KONCERT
JAROSŁAWA
JAR
CHOJNACKIEGO

A S T R O L O G

WSTĘP WOLNY

11 listopada
godz. 17.00

Nadarzyński Ośrodek Kultury
pl. Poniatowskiego 42

nok
nadarzyński ośrodek kultury





Gminny Ludowy Klub Sportowy sekcja siatkówki



Grand Prix Mazowska Singli w Nadarzynie

30 września oraz 1 października odbył się drugi turniej z cyklu GRAND PRIX Mazowska Singli.

Pierwszego dnia rywalizowały dziewczęta. W czołówce turnieju znalazły się dwie zawodniczki z naszego klubu. 8. miejsce po walce zajęła Basia Kurman. Na podium zaś uplasowała się Zoja Zielińska. Warto wspomnieć, że tydzień później Zoja zajęła 4. miejsce na turnieju z tego samego cyklu w Nowym Dworze Mazowieckim.

Wyniki grupy finałowej:

I miejsce Michalina Eliaszk KS Metro Warszawa

II miejsce ZOJA ZIELIŃSKA GLKS NADARZYN

III miejsce Marcelina Gorzelnik KS Metro Warszawa

IV miejsce Zofia Kardas UKS Dębina Nieporęt

Drugiego dnia w turnieju mazowieckich singli rywalizowali chłopcy. Był

to historyczny moment sekcji męskiej naszego klubu – po raz pierwszy nasi zawodnicy powalczyli o ligowe punkty.

Wyniki grupy finałowej:

I miejsce Filip Szczepaniak UKS Iskra Warszawa

II miejsce Hubert Orzechowski UKS Iskra Warszawa

III miejsce Filip Bartoszewicz UKS 5 Wołomin

IV miejsce Jan Nockowski UKS Sparta Grodzisk Mazowiecki

W weekend, poza turniejami głównymi singli, odbyły się także trzy turnieje dodatkowe.



Klasyfikacja końcowa:

Rzucanka dziewczęta

I miejsce Daria Zreda GLKS Nadarzyn**II miejsce** Weronika Mocherniak
GLKS Nadarzyn**III miejsce** Emilka Maćkowska GLKS
Nadarzyn

Single 2013

I miejsce Ola Szopa GLKS Nadarzyn**II miejsce** Ola Sugier GLKS Nadarzyn**III miejsce** Marianna Gradkowska
GLKS Nadarzyn

Rzucanka chłopcy

I miejsce Iwo Wawryk GLKS
Nadarzyn**II miejsce** Ignacy Zapart UKS Sparta
Grodzisk Mazowiecki**III miejsce** Adam Brogowski GLKS
Nadarzyn

Zadanie dofinansowano ze środków Funduszu Rozwoju Kultury Fizycznej, których dysponentem jest Minister Sportu i Turystyki oraz z budżetu Gminy Nadarzyn.

Awans

nadarzynianek do I Ligi Młodziczek!

Nasz pierwszy zespół młodziczek awansował do I ligi!

W dniach 7–8 października podopieczne trenera Michała Jagusiaka rywalizowały w I Turnieju Mistrzostw Mazowsza Młodziczek w II lidze. Sobotnie granie nadarzynianki rozpoczęły zimnym prysznicem od siatkarek Metra Warszawa. Po nim zawodniczki trenera Jagusiaka wzięły się do roboty i wygrały dwa kolejne spotkania. Drugi dzień turnieju to wygrana z Saską i przegrana w tie-breaku z Legionwią, która razem z nami wywalczyła awans do I ligi.

Przed nami trochę grania czwórkowego, a kolejny turniej ligowy młodziczki rozegrają 18–19 listopada. Trzymajcie kciuki!



PIERWSZY HISTORYCZNY MECZ ZESPOŁU SENIORÓW
GLKS NADARZYN - OLYMP BŁONIE
29 PAŹDZIERNIKA
18.30
Hala widowiskowo sportowa GOS ul. Żółwińska 41 Nadarzyn



MAGO



SEKCJA SIATKÓWKI
GLKS ORZEŁ NADARZYN

**TURNIEJ
O PUCHAR PREZESA
GLKS NADARZYN**

DLA DOROSŁYCH,
MIESZKAŃCÓW POWIATU PRUSZKOWSKIEGO

5 LISTOPADA

9.00
HALA WIDOWISKOWO SPORTOWA GOS
UL. ŻÓŁWIŃSKA 41 NADARZYN



MAGO





Jak być wzorowym rodzicem-kibicem dla swojego małego zawodnika?

- Zrozum pasję swojego dziecka do sportu, który uprawia.
- Ucz swoje dziecko zasad fair play, szacunku dla przeciwników i trenerów.
- Aktywnie uczestnicz w wydarzeniach związanych z pasją swojego dziecka, wspierając je na boisku.
- Szanuj wiedzę i doświadczenie trenera swojej pociechy, niezależnie od tego, czy zgadzasz się z jego decyzjami.
- Pomagaj swojemu dziecku utrzymywać równowagę między zobowiązaniami sportowymi a edukacją. Bycie wzorowym rodzicem-kibicem polega na wspieraniu pasji swojego dziecka i jednoczesnym uczeniu go wartości sportowej etyki oraz równowagi w życiu.



Pierwsze spotkanie w roli gospodarzy w sezonie 2023/2024 rozegraliśmy 15 października, wygrywając wysoko (8-2) z zespołem SRS Łomna II. Ostatnie sezony to porażka i remisy, więc cieszymy się z takiego wyniku. Po tym spotkaniu awansujemy na pierwsze

miejsce w tabeli. Jednak to dopiero początek rozgrywek.

O samym meczu można powiedzieć spokojnie, że zagrało w nim wszystko. W grach pojedynczych i deblowych mieliśmy przewagę i wykorzystaliśmy to. Gratulacje dla wszystkich!!!

Przed nami trudny wyjazd do Nowego Dworu Mazowieckiego i mecz z tamtejszym KTS. Czeka nas ciężki sprawdzian, gdyż zespół ten na pewno należy do faworytów rozgrywek.

**ZAPRASZAMY
DO KIBICOWANIA!!!**

Redaktor naczelna: Dorota Sobolewska. Redakcja nie ponosi odpowiedzialności za treści zawarte w artykułach autoryzowanych, zastrzega sobie możliwość dokonywania poprawek i skracania materiałów. Anonimów nie drukujemy! **Redakcja przyjmuje materiały do 15 dnia** każdego miesiąca na e-mail: gazeta@nadarzyn.pl. Zamieszczone publikacje objęte są ochroną prawną wynikającą z ustawy z dnia 4 lutego 1994 r. o prawie autorskim i prawach pokrewnych (Dz. U. z 2018 r. poz. 1191 ze zm.) i jej naruszenie może powodować odpowiedzialność przewidzianą w przepisach ww. ustawy oraz odpowiedzialność odszkodowawczą na zasadach Kodeksu cywilnego.

Adres Redakcji: Nadarzyński Ośrodek Kultury, 05-830 Nadarzyn, pl. Poniatowskiego 42, z dopiskiem „Wiadomości”; tel. 22 729 89 15; e-mail: gazeta@nadarzyn.pl; nok@nok.pl. **Formularz zgłoszenia reklam** oraz ich cennik na stronie www.nok.pl w zakładce „Wiadomości Nadarzyńskie”. **Wydawca:** Nadarzyński Ośrodek Kultury.

Druk: Arkuszowa Drukarnia Offsetowa, 05- 825 Grodzisk Mazowiecki, ul. Traugutta 40, tel. 22 724 30 21

Stowarzyszenie

oraz

Nadarzyński Ośrodek Kultury

zapraszają

K40

Salon
Poezji
K40

"Broniewski"

czyta:

Grzegorz Damięcki

śpiew:

Katarzyna Łochowska

fortepian:

Marcin Mazurek

scenariusz:

Ewa Telega

producent wykonawczy:

Lucyna Kowalska

12 listopada 2023 r.
godz. 12.00

Nadarzyński Ośrodek Kultury
pl. Poniatowskiego 42
Nadarzyn

WSTĘP WOLNY

ORGANIZATOR:



SPONSOR GENERALNY K40:

