

Wiadomości Nadarzyńskie



Nr 09 (268) wrzesień 2021

Budżet Obywatelski Mazowsza

Podziękowanie za plony

Ludowa Altana

www.ludowaaltana.pl

695-743-265 lub 601-376-423

ul. Przemysłowa 68,

Rozalin, 05-831 Młochów

kontakt@ludowaaltana.pl



Kompleks szkoleniowo-bankietowy
imprezy integracyjne | pikniki firmowe | szkolenia | wesela | przyjęcia



ROZPOCZNIJ KARIERĘ Z NAMI !!!

ZATRUDNIMY AGENTÓW / POŚREDNIKÓW NIERUCHOMOŚCI
Wynagrodzenie prowizyjne od sprzedaży nieruchomości

dla Agenta do 70%



Nadarzyn Nieruchomości



(22) 739 92 66 / 67



nieruchomosci@nadarzyn.net



Warszawska 3a ; 05-830 Nadarzyn



www.nieruchomosci.nadarzyn.net

Pruszków Nieruchomości



(22) 730 33 40 / 43



nieruchomosci@flesch.pl



ul.Bolesława Prusa 95 ; 05-804 Pruszków
(Al.Wojska Polskiego róg ul.Plantowej)



www.nieruchomosci.flesch.pl

PRZYJMIEMY NIERUCHOMOŚCI DO SPRZEDAŻY

Na początku września zostało podpisane porozumienie o współpracy pomiędzy samorządami gminy Nadarzyn i gminy miejsko-wiejskiej Brwinów z Mazowieckim Zarządem Dróg Wojewódzkich przy budowie ścieżki rowerowej wzdłuż drogi wojewódzkiej 720 z Nadarzyna do Otrębus. Dokument podpisali: wójt gminy Nadarzyn Dariusz Zwoliński i burmistrz gminy Brwinów Arkadiusz Kosiński w obecności marszałka województwa mazowieckiego Adama Struzika i zastępcy dyrektora Mazowieckiego Zarządu Dróg Wojewódzkich Tomasza Dąbrowskiego.

Obecni byli także zastępca wójta gminy Nadarzyn Janusz Rajkowski, skarbnik gminy Nadarzyn Magdalena Sieczka, koordynator ds. inwestycji w gminie Nadarzyn Tomasz Muchalski.

Historia budowy drogi rowerowej z Nadarzyna do Otrębus zaczęła się w 2019 roku od wspólnych rozmów wóldarzy Nadarzyna, Brwinowa i Podkowy Leśnej.

Pod koniec 2019 roku, z inicjatywy Artura Tusińskiego, doszło do spotkania przedstawicieli trzech gmin z dyrektorem Nadleśnictwa Chojnów, ponieważ ścieżka rowerowa musiałaby przebiegać w dużej mierze po gruntach nadleśnictwa, z powodu braku odpowiedniej szerokości pasa drogowego DW720. Dyrekcja wyraziła wstępną zgodę i akceptację dla tego pomysłu.

Na początku 2020 roku spotkaliśmy się z marszałkiem Adamem Struzikiem, który obiecał wesprzeć inicjatywę budowy tej drogi rowerowej i poprawy bezpieczeństwa na DW 720. Po kolejnych rozmowach z zastępcą dyrektora MZDW Tomaszem Dąbrowskim, nasze trzy gminy przystąpiły do wykonania koncepcji budowy ścieżki rowerowej. Gmina Nadarzyn, będąca liderem projektu,



Szanowni Mieszkańcy! Przyjaciele naszej gminy!

wyłosiła wykonawcę. W wyniku wspólnych ustaleń i prac, został zaakceptowany przebieg drogi rowerowej po prawej stronie DW 720 z Nadarzyna do Otrębus wraz z przebudową wylotów ulic włączających się w ulicę

Błońską, bezpiecznymi przejściami dla pieszych oraz budową ronda na skrzyżowaniu DW 720 z ulicą Jeżynową, Anny Marii i Nadarzyńską. W wyniku podpisanego porozumienia, gminy Nadarzyn i Brwinów wykonają projekt



tej inwestycji (łącna wartość to ponad 360 000 złotych) i przekażą go do MZDW, który zrealizuje inwestycję wraz z niezbędnymi wykupami ziemi pod budowę ścieżki i ronda. Gminy dodatkowo zapłacą za budowę oświetlenia ścieżki i będą ją utrzymywały na swoim terenie. Rady gminy Nadarzyn i miasta Brwinowa podjęły stosowne uchwały w wsparciu MZDW przy wykonaniu tej inwestycji. Realizacja zadania nastąpi po wykonaniu dokumentacji projektowej i uzyskaniu niezbędnych pozwoleń, co przewiduje się dopiero w 2023 roku. **Trzymajcie kciuki!**

Powstanie ww. drogi rowerowej pozwoli połączyć ścieżki rowerowe w gminie Nadarzyn ze ścieżkami w gminie Brwinów. Dodatkowo zostanie podniesione bezpieczeństwo uczestników ruchu drogowego na bardzo ruchliwej drodze wojewódzkiej.

We wrześniu, zgodnie z ustalonym w latach poprzednich zwyczajem, odbyły się coroczne jesienne spotkania sołectwie. Były one okazją do rozmów i oceny dotychczasowych działań naszego samorządu, przedstawienia planów i potrzeb poszczególnych sołectw oraz omówienia wniosków rad sołectkich do budżetu gminy na nowy rok. Wiele problemów zgłaszanych przez mieszkańców nie dotyczy bezpośrednio kompetencji wójta i samorządu. Niemniej wszystkie one zostaną przekazane do odpowiednich służb i, w miarę możliwości, omówione w bezpośrednich rozmowach pomiędzy zainteresowanymi a władzami gminy. Już teraz widać, że głównym problemem, który zdominował spotkania, był temat melioracji. Z tego powodu na najbliższy live chat wójta postaram się zaprosić prezesa Gminnej Spółki Wodno-Melioracyjnej Marka Toczyskiego, aby przybliżył Państwu zakres prac podejmowanych przez spółkę, jej obowiązki i możliwości działania, a także odpowiedział na Państwa pytania, po to, aby poszukać jak najlepszych rozwiązań.

Dziękuję radnym, sołtysom i radom sołectkim, które przygotowały spotkania.



10 września miałem przyjemność uczestniczyć w otwarciu imponującej, niepublicznej placówki oświatowej, która powstała w wyniku zaangażowania wielu ludzi o wielkim sercu.

Mowa o nowej siedzibie Niepublicznej Szkoły Podstawowej dla Dzieci z Zaburzeniami ze Spektrum Autyzmu „PRZYŁĄDEK” w Pruszkowie.

Tego samego dnia, w CH Nowa Stacja w Pruszkowie, otwarto wystawę zdjęć pt. „Autyzm niejedno ma imię”, przedstawiającą uczniów i terapeutów z tej placówki. Zachęcam Państwa do jej odwiedzenia. Nasz samorząd wsparł wyposażenie jednej z pracowni. I na pewno nie będzie to jednorazowa pomoc dla podopiecznych „Przyłądka”, wśród których znajdują się także dzieci z naszej gminy. Wszak wrażliwość i chęć wspierania potrzebujących, MY – nadarzyniacy, mamy wpisane w DNA, co już niejednokrotnie udowodniliśmy!

W sobotę 18 września, wspólnie, starsi i młodszy, po raz kolejny mieliśmy okazję zmanifestować swoją postawę i zrobić coś pożytecznego podczas kolejnej jesiennej akcji sprzątnięcia sołectw.

Co prawda aura nie dopisała i trud zbierania śmieci podjęli nieliczni. Marzeniem byłoby, aby w tego typu „czynach społecznych” brało udział przynajmniej tyle samo osób, ile na co dzień bez zastanowienia i z lenistwa zaśmieca wspólną przestrzeń publiczną. Ideałem byłoby, aby tego typu akcje okazały się, z powodu braku śmieci, bezcelowe. W jednym i drugim przypadku czeka nas jeszcze ciężka praca, aby do tego doszło. Sprzątałem w Młochowie. Zebrało się nas w sumie kilkanaście osób, i młodych, i nieco starszych. Rada sołectwa pod komendą niezawodnego sołtysa

Sławomira stawiała się niemal w komplecie. Mimo deszczu udało nam się zebrać trochę „towaru”. Przeszedłem tę samą trasę, którą sprzątałem na wiosnę (fragment ulicy Mazowieckiej, rondo, ulica Platanowa i Tarczyńska do furty parkowej przy stawie). Spotkał mnie srogi zawód. Niestety uzbieraliśmy dwa pełne worki, chociaż 5 miesięcy temu wyczyściliśmy ten teren bardzo dokładnie. Nie mieści mi się w głowie, że pomimo niemałych pieniędzy, jakie każdy z nas musi płacić za odbiór śmieci z gospodarstw domowych, pomimo dostępnych darmowych PSZOK-ów i stale rosnącej liczby koszy na śmieci w przestrzeni publicznej, pomimo powszechnej edukacji ekologicznej, wciąż nie brakuje osób, które wybierają rzut kubkiem, papierem czy butelką w najbliższe krzaki albo rów. Czy to jakiś atawistyczny odruch, rodzaj aktywności sportowej, chęć zaznaczenia swojej obecności w kosmosie lub potrzeba pozostawienia „czegośkolwiek” po sobie, a raczej dla tych zatroskanych o czystość i bezpieczeństwo współbraci, którzy ten „bajzel” podczas takich akcji jak wspólne porządkowanie starają się uprzętać.

Tym sprzątającym serdecznie dziękuję i gratuluje.

Podczas wrześniowego porządkowania było nas niewiele. Ale wiem, że na co dzień mieszkańcy samodzielnie organizują się i sprzątają okoliczne lasy, łąki, pobocza dróg. Wierzę, że tych świadomych będzie przybywać, tylko... musimy wytrwać. Pamiętajmy, że w dużej mierze od nas samych zależy jak będzie wyglądała przestrzeń, w której mieszkamy i spędzamy czas.

Dariusz Zwoliński
Wójt Gminy Nadarzyn

Inwestycje

Budowa Zakładu Usług Medycznych przy ulicy Granicznej w Nadarzynie



Wyłoniony w przetargu wykonawca nowoczesnego ośrodka zdrowia wszedł już na plac budowy i rozpoczął przygotowania terenu pod inwestycję. Jednocześnie urząd gminy cały czas pracuje nad pozyskaniem dofinansowania do tej inwestycji. Koniec prac przewidziany jest na czerwiec 2023 roku.

Budowa pumpracka w Ruścu



Trwają prace budowlane.

Budowa boiska wielofunkcyjnego z torem rolkarskim w Starej Wsi

Wartość projektu ponad 900 000 złotych. Gmina pozyskała dofinansowanie z urzędu marszałkowskiego w wysokości 199 500 złotych. Koniec prac przewidziany jest na grudzień 2021 roku.

Budowa tężni solankowej w Nadarzynie na Pastewniku

Wartość projektu ok. 500 000 złotych, wartość dofinansowania z Urzędu marszałkowskiego 200 000 złotych. Zakończenie prac – do końca 2021 roku.

Remont oficyny zachodniej w parku w Młochowie.

Urząd Gminy Nadarzyn wystąpił do konserwatora zabytków o zaakceptowanie tzw. projektu zamiennego, w celu zmiany przeznaczenia pomieszczeń oficyny z funkcji hotelowej na funkcje społeczne. W oficynie mieścić miałyby się siedziby koła gospodyń wiejskich, klubu seniora, punktu informacji turystycznej, oraz sala spotkań i sala wystawowa (galeria). Wartość projektu to około 3 200 000 złotych, wartość dofinansowania

z urzędu marszałkowskiego 999 869,08 złotych. W tym roku chcielibyśmy ogłosić przetarg na wyłonienie wykonawcy, a inwestycję zrealizować w 2022 roku.

Remont dróg gminnych o nawierzchni bitumicznej

Pierwszy przetarg wyłonił wykonawcę, który wykonał naprawę nakładek bitumicznych na kilku ulicach, w tym Komorowskiej i Działkowej w Strzeńiówce, Oliwkowej w Wolicy czy Kościuszki w Nadarzynie. Kilkanaście ulic zostało także utwardzonych destruktem, a na części z nich wykonano odwodnienie pasa drogowego.



Obecnie urząd gminy rozstrzygnął drugi przetarg o wartości 1 900 000 złotych na te inwestycje. W jego ramach nową nakładkę asfaltową i podbudowę otrzymały ulice: Tarniny w Starej Wsi, Brzozowa w Walendowie, Jeżynowa w Strzeńiówce. Obecnie planujemy naprawy kolejnych ulic. Prace potrwać do końca bieżącego roku.

Na basenach letnich w Strzeńiówce rozpoczęto prace konserwacyjne



Podziękowanie za plony



Zgodnie z długą na ziemiach polskich tradycją, 29 sierpnia poświęciliśmy rolnicze plony.

Po mszy świętej dziękczynnej koncelebrowanej w młochowskim kościele pw. św. Michała Archanioła oraz symbolicznym podzieleniu się chlebem, w parku odbył się koncert Orkiestry OSP Nadarzyn. Na najmłodszych czekały animacje i dmuchańce.

Wieńce dożynkowe przygotowały panie z koła gospodyń z Młochowa oraz pani Maria Kolečka z Nadarzyna.



Wójt Gminy Nadarzyn oraz Dyrektor SPG ZOZ w Nadarzynie wraz z Personelem zapraszają pacjentów zadeklarowanych do przychodni lub zamieszkałych w Gminie Nadarzyn na:

SZCZEPIENIA PRZECIWKO GRYPIE!

zapraszamy pacjentów na szczepienie

2 X 2021 – BIAŁA SOBOTA

(szczepienie bezpłatne dla pacjentów 69+,
dla pozostałych 5 zł)



www.zoznadarzyn.pl

Zapisy w rejestracji:
tel. 22 739 48 40



Projekt współfinansowany
z budżetu Gminy Nadarzyn

1 września - 82 rocznica wybuchu II wojny światowej



Młodzież z LO i SP w Nadarzynie wraz z Dariuszem Zwolińskim, wójtą gminy Nadarzyn uczcili rocznicę wybuchu II wojny światowej, składając kwiaty i paląc znicze w kwaterze bohaterów poległych w walce z hitlerowcami w roku 1939.

Kwaterna wraz z tablicą pamiątkową znajduje się na nadarzyńskim cmentarzu.



Budżet Obywatelski Mazowsza

Do 10 października trwa głosowanie na projekty z budżetu obywatelskiego Województwa Mazowieckiego. Dzięki Państwa głosom możemy otrzymać środki na budowę światła przy ul. Błońskiej (na wysokości ulicy Plantowej) w Nadarzynie oraz radarowych wyświetlaczy prędkości, przy skrzyżowaniu ul. Błońskiej i Sosnowej w Nadarzynie oraz przy skrzyżowaniu ulicy Nad Utratą z drogą wojewódzką nr 721 w Walendowie.

Głosując na projekt nr 59. Budowa sygnalizacji świetlnej na drodze wojewódzkiej nr 720 w Nadarzynie oddacie Państwo głos na poprawę bezpieczeństwa w ruchu drogowym. Droga wojewódzka nr 720 łączy Nadarzyn z Otrębusami, Brwinowem oraz Błoniem. Jest to trasa o dużym natężeniu ruchu w tym także tranzytowego. To również bardzo uczęszczane przejście, z którego korzysta wielu pieszych i rowerzystów, w tym dzieci i młodzież. Znajduje się ono w bezpośrednim sąsiedztwie targowiska.



BUDŻET OBYWATELSKI MAZOWSZA



Ponadto głosując na projekt nr 76 – oddajemy głos na budowę radarowych wyświetlaczy prędkości, przy skrzyżowaniu ul. Błońskiej i Sosnowej w Nadarzynie oraz przy skrzyżowaniu ulicy Nad Utratą z drogą wojewódzką nr 721 w Walendowie. W ramach budżetu obywatelskiego mieszkańcy Województwa Mazowieckiego mogą wybrać dwa projekty, które ich zdaniem powinny zostać zrealizowane. Głos można oddać na jeden projekt z puli ogólnowojewódzkiej i jeden projekt z puli podregionalnej. Głos oddany tylko na jeden projekt też jest ważny. Głosowanie jest prowadzone wyłącznie on-line i do oddania głosu konieczny jest telefon komórkowy. Osobom nieposiadającym telefonu komórkowego Urząd Marszałkowski Województwa Mazowieckiego w Warszawie zapewnia możliwość zagłosowania w punktach informacyjnych w siedzibie Urzędu Marszałkowskiego i w delegaturach,

z zachowaniem ograniczeń wynikających ze stanu epidemii.

Osoby, które zechcą skorzystać z tej możliwości, prosimy o wcześniejsze umówienie się w Urzędzie Marszałkowskim Województwa Mazowieckiego w Warszawie ul. Jagiellońska 26. Głos można oddać na projekt z dowolnego podregionu.

UWAGA!

Wszystkie projekty należy wybrać w trakcie jednego głosowania! Jeśli zakończysz głosowanie, powrót do platformy i oddanie głosu na drugi projekt będzie niemożliwe.

JAK ODDAĆ GŁOS?

Po wybraniu projektów, w celu identyfikacji głosującego, poprosimy o wpisanie imienia, nazwiska, miejsca zamieszkania (ograniczonego do nazwy miejscowości i powiatu) oraz numeru telefonu komórkowego. Na wskazany numer telefonu wyślemy SMS z kodem weryfikacyjnym. Jeden numer telefonu może posłużyć do głosowania dla maksymalnie trzech osób.

Szczegóły dostępne są na stronach:
<https://bom.mazovia.pl/wszystko-o-budziecie/glosowanie>, 34
<https://bom.mazovia.pl/projekt/377>

Wyjątkowa uroczystość!



Wyjątkową rocznicę obchodziła 1 września pani Maria Olszewska, mieszkanka gminy Nadarzyn, która świętowała swoje 103 urodziny!

Ten dzień, to nie tylko święto dla jubilatki i jej bliskich, ale również ważne wydarzenie, ponieważ pani Maria jest najstarszą mieszkanką naszej gminy.

Wójt gminy Nadarzyn, Dariusz Zwoliński, w imieniu władz samorządowych i mieszkańców gminy złożył pani Marii gratulacje oraz najserdeczniejsze życzenia. Jubilatka życzenia przyjęła z nieukrywaną radością i wzruszeniem.

Pani Maria, pomimo swojego zaćmionego wieku, cieszy się dobrą formą oraz nieocenionym ciepłym uśmiechem i poczuciem humoru.

Gratulujemy wspaniałej rocznicy... i życzymy dużo zdrowia!

Zakończenie projektu SOS dla Seniora



28 sierpnia w świetlicy NOK w Parolach odbyło się uroczyste zakończenie projektu „SOS

dla Seniora”, zorganizowanego przez Stowarzyszenie Seniorów Gminy Nadarzyn.

Uczestnicy uroczystości między innymi wysłuchali informacji o zrealizowanych działaniach i rezultatach projektu, wzięli udział w drugim treningu pamięci, otrzymali pulsoksymetry napalcowe i broszurki informacyjne.

Prezes Stowarzyszenia, pan Jerzy Januszewski, podziękował wszystkim osobom, które wspierały realizację projektu, wręczając im pamiątkowe pucharki. Z ogromną przyjemnością wysłuchano również wspaniałego koncertu Orkiestry OSP Nadarzyn pod batutą Mirosława Chilmanowicza.



Stowarzyszenie Seniorów Gminy Nadarzyn jeszcze raz ogromnie dziękuje trenerom za olbrzymie wsparcie i bezpłatne poprowadzenie szkoleń, a seniorom za aktywne uczestnictwo w projekcie.

Stowarzyszenie Seniorów Gminy Nadarzyn

GMINA NADARZYN #SZCZEPIMYSIĘ



bo
chcemy



ŻYĆ RAZEM



GINNY OŚRODEK
POMOCY SPOŁECZNEJ
W NADARZYNIE



adres: ul. Mszczonowska 24, 05-830 Nadarzyn tel. (22) 729-81-73

Informacje na temat transportu do punktu szczepień

Gminny Ośrodek Pomocy Społecznej (22) 739-73-20 w. 181, 185

Warunki skorzystania ze specjalnego transportu do punktu szczepień
na stronie GOPS: <https://gops.nadarzyn.pl>

www.gov.pl/szczepimysie

Partner
w transporcie



Pamiętaj szczepionki przeciwko COVID-19 chronią przed ciężkim przebiegiem choroby, w dużej mierze także przed zachorowaniem. Niezależnie od rodzaju szczepionki, każda z dostępnych w Polsce przechodzi staranne badania i może być podana wyłącznie po dopuszczeniu do obrotu przez wyspecjalizowane instytucje.

Szczepionka jest bezpłatna i dobrowolna. Odcina ona możliwość przenoszenia się wirusa z człowieka na człowieka.

Szczepionki towarzyszą nam od wczesnego dzieciństwa. Dzięki nim unikamy zachorowania na wiele niebezpiecznych chorób jak m.in.: polio, gruźlica, rotawirusy czy WZW. Po skaleczeniu szczepimy się przeciwko tężcowi i błonicy. Gdy pogryzie nas bezpieczny pies czy dzikie zwierzę dostajemy serię szczepionek przeciwko wścieklicznie. Wielu z nas sezonowo szczepi się przeciwko grypie. Jedną z wielu szczepionek, z którymi spotykamy się w życiu jest ta przeciwko COVID-19.

Zaszczep się - unikniesz ciężkiej choroby wymagającej hospitalizacji, powikłań mogących doprowadzić do śmierci.

Nie zwlekaj i już teraz zarejestruj się na szczepienie przeciw COVID-19 przez:



- infolinię 989
- pacjent.gov.pl
- SMS o treści SZCZEPIMYSIE na nr 880 333 333
- aplikację #mojeIKP



W SPG ZOZ w Nadarzynie realizowany jest z budżetu gminy Nadarzyn program logopedyczny "Mówię ładnie i poprawnie".

Opieką logopedyczną objęte są dzieci (do 6 r.ż.) z terenu gminy Nadarzyn. Obszary działania to rozwijanie percepcji słuchowej, rozwój mowy biernej i czynnej.

– Program logopedyczny cieszy się dużym zainteresowaniem wśród mieszkańców, ponieważ jest coraz większy odsetek dzieci z wadami wymowy oraz zaburzeniami komunikacji. W ciągu roku szkolnego około 35 małych pacjentów objętych jest stałą opieką logopedyczną. Logopedzi pracujący w Ośrodku Zdrowia w Nadarzynie współpracują z wychowawcami dzieci zarówno w szkole, jak i w przedszkolu. Stała współpraca oraz ogromne wsparcie ze strony rodziców powoduje, że dzieci z problemami wymowy szybciej odnajdują się w szkole, czują się akceptowane oraz nie mają zachwianego poczucia własnej wartości – zapewnia koordynator programów profilaktycznych, E. Zdzebel.

SPG ZOZ Nadarzyn

BEZPŁATNA MAMMOGRAFIA

Umów badanie:

☎ 42 254 64 10

☎ 517 544 004

🌐 medica.org.pl

Zapraszamy Panie w wieku 50-69 lat*, które w ciągu ostatnich 2 lat (24 m-cy) nie wykonywały bezpłatnego badania.



11 października 2021 -
poniedziałek
NADARZYN
przy Ośrodku Zdrowia
ul. Sitarskich 3

* Panie nieobjęte programem profilaktycznym zapraszamy na badanie płatne w kwocie 100 zł. Do rejestracji prosimy przygotować nr PESEL i nr telefonu.

medica



26 sierpnia 2021 r. odbyło się uroczyste wręczenie aktów nadania stopnia awansu zawodowego nauczyciela mianowanego pedagogom szkół i placówek oświatowych, dla których gmina Nadarzyn jest organem prowadzącym.

W bieżącym roku do egzaminu przystąpiło 11 nauczycieli, którzy w sesji letniej pomyślnie zdali egzamin.

Po uroczystym ślubowaniu, Wójt Gminy Nadarzyn, w obecności dyrektorów jednostek oświatowych i pracowników GZO, wręczył akty nadania stopnia awansu zawodowego następującym nauczycielom:

- Justynie Wyłupek, Magdalenie Prus, Leszkowi Borkowskiemu, Katarzynie Myzi z Zespołu Szkolno-Przedszkolnego im. M. Skłodowskiej-Curie w Ruścu
- Katarzynie Wilczak, Danucie Grabowskiej i Joannie Cichomskiej ze Szkoły



Wręczenie aktów nadania stopnia awansu zawodowego nauczycielom

Podstawowej im. W. Doroszewskiego w Nadarzynie

- Annie Witkowskiej ze Szkoły Podstawowej im. bł. ks. B. Markiewicza w Woli Krakowiańskiej
- Kamilowi Szamocie, Małgorzacie Zwolińskiej ze Szkoły Podstawowej im. św. S. Kostki w Kostowcu
- Renacie Korzeń z Liceum Ogólnokształcącego im. Jana Pawła II w Nadarzynie.

Serdecznie gratulujemy nauczycielom uzyskania kolejnego stopnia awansu zawodowego, a dyrektorom ustawicznie rozwijającej się, ambitnej i wysoko wykwalifikowanej kadry pedagogicznej. Życzymy wszystkim satysfakcji z pracy w zaszczytnym zawodzie nauczyciela oraz wszelkiej pomyślności w życiu osobistym.

Maria Aleksyńska
dyrektor GZO



Przy placu Poniatowskiego w Nadarzynie można obejrzeć wystawę dotyczą Ochotniczej Straży Pożarnej w Nadarzynie, jednostki o 115-letniej tradycji. Zapraszamy!

4 września, po raz kolejny na placu Poniatowskiego w Nadarzynie, mieszkańcy gminy mogli uczestniczyć w niezwykłym spotkaniu z literaturą podczas Narodowego Czytania.

W tym roku cała Polska czytała *Moralność Pani Dulskiej* Gabrieli Zapolskiej. Oprócz wspólnego czytania, a właściwie „odegrania” fragmentów utworu w plenerze, odbyły się warsztaty dla dzieci, a także budowana była kamienica Dulskich. Ponadto podziwiać mogliśmy stroje z epoki, a wszystko to w scenerii i otoczeniu wystawy, nawiązującej do czasów współczesnych Dulskiej. Spotkanie poprowadziła Liliana Fabisińska.



Narodowe Czytanie



8 września w urzędzie gminy gościliśmy samorządowców z Pabianic, na czele z prezydentem miasta, Grzegorzem Mackiewiczem.

Naszycy goście interesowali między innymi baseny letnie w Strzeniówce, które wspólnie wizytowaliśmy. Wymieniliśmy także poglądy i uwagi na temat funkcjonowania systemu odbioru odpadów komunalnych oraz ogólnej sytuacji samorządów.



Opłaty za śmieci

Gmina Nadarzyn informuje, że zgodnie z Uchwałą „Nr XLIII. 535.2021 Rady Gminy Nadarzyn z dnia 25 sierpnia 2021 r. w sprawie wyboru metody ustalenia opłaty za gospodarowanie odpadami komunalnymi oraz ustalenia stawki takiej opłaty”, stawka za odbiór odpadów komunalnych od miesiąca października wynosi miesięcznie:

- 1) **28,50 zł** za jednego mieszkańca, jeżeli odpady są zbierane w sposób selektywny
 - 2) **14,25 zł** od każdej osoby, powyżej piątej zamieszkującej nieruchomości, jeżeli odpady są zbierane w sposób selektywny
 - 3) **57 zł** za jednego mieszkańca opłaty podwyższonej, jeżeli właściciel nieruchomości nie wypełnia obowiązku zbierania odpadów komunalnych w sposób selektywny.
- W przypadku właścicieli nieruchomości zabudowanych budynkami

mieszkalnymi jednorodzinnymi, kompostujących bioodpady w kompostowniku przydomowym, ustala się zwolnienie w części opłaty w wysokości 3 zł miesięcznie za jednego mieszkańca. W takim przypadku należy złożyć deklarację o wysokości opłaty za gospodarowanie odpadami komunalnymi.

Uwaga: jeżeli właściciel nieruchomości złożył deklarację, w której zobowiązał się do kompostowania bioodpadów, nie musi ponownie składać deklaracji.

Referat Rolnictwa, Ochrony Środowiska i Gospodarki



Szanowni Państwo,

w związku z problemem jakim jest funkcjonowanie placówek całodobowej opieki **bez wymaganego prawem zezwolenia**, Konstanty Radziwiłł, wojewoda mazowiecki wystosował *Apel o zapewnienie osobom wymagającym całodobowej opieki bezpiecznych warunków pobytu w placówkach stacjonarnych*. Zachęcamy Państwa, do zapoznania się z nim.

*Grażyna Wojda, Paweł Kaliński
Seksja Pomocy Środowiskowej
GOPS Nadarzyn*

Apel

o zapewnienie osobom wymagającym całodobowej opieki bezpiecznych warunków pobytu w placówkach stacjonarnych

Szanowni Państwo,

zwracam się do Państwa w sprawie dotyczącej osób, które z powodu wieku, choroby lub niepełnosprawności wymagają pomocy w formie usług

świadczonych przez całą dobę. Działalnością taką zajmują się:

- domy pomocy społecznej (DPS)
- placówki, w których sprawowana jest opieka nad osobami niepełnosprawnymi, przewlekle chorymi lub w podeszłym wieku.

Decyzja o zamieszkaniu w DPS-ie lub placówce nie jest łatwa zarówno dla osoby zainteresowanej, jak i jej rodziny. Zawsze wiąże się z wieloma wątpliwościami, rozterkami, pytaniami i często towarzyszy jej lęk o przyszłość. Właśnie dlatego ważne jest, aby została ona podjęta w pełni odpowiedzialnie, w trosce o zapewnienie osobie bliskiej godnych, bezpiecznych warunków życia.

Domy pomocy społecznej oraz placówki całodobowej opieki mogą działać po uzyskaniu zezwolenia wojewody. Jest ono potwierdzeniem, że spełniają standard określony w przepisach prawa i podlegają kontroli ze strony służb wojewody. DPS-y oraz placówki zapewniające całodobową opiekę osobom niepełnosprawnym, przewlekle chorym

lub osobom w podeszłym wieku, funkcjonujące na podstawie zezwolenia, wpisane są do odpowiednich rejestrów.

Niestety na rynku usług opiekuńczych istnieją także placówki, które działają bez wymaganego prawem zezwolenia. Na tę kwestię chciałbym zwrócić Państwa szczególną uwagę. Placówki te, często ze względu na niższy koszt pobytu, oferują usługi na minimalnym poziomie, nie gwarantują odpowiedniej kadry, a tym samym nie zapewniają pełnego bezpieczeństwa przebywającym w nich osobom. Bardzo często mieszczą się w budynkach, które nie są przystosowane do świadczenia usług opiekuńczych przez całą dobę, np. występują w nich bariery architektoniczne.

W związku z tym, w trosce o zdrowie i życie osób wymagających wsparcia, apeluję do Państwa o odpowiedzialny wybór. Nie umieszczajmy swoich bliskich w placówce działającej bez zezwolenia!

*Konstanty Radziwiłł
Wojewoda Mazowiecki*

Specjalny zasiłek opiekuńczy

Specjalny zasiłek opiekuńczy jest świadczeniem pieniężnym, o które mogą ubiegać się osoby, na których ciąży obowiązek alimentacyjny, a także małżonkowie, jeżeli rezygnują lub nie podejmują zatrudnienia lub innej pracy zarobkowej w celu sprawowania stałej opieki nad najbliższą poważnie niepełnosprawną osobą.

1. Komu przysługuje świadczenie?

Specjalny zasiłek opiekuńczy przysługuje osobom, na których, zgodnie z przepisami ustaw z dnia 25 lutego 1964 r. - Kodeks rodzinny i opiekuńczy, ciąży obowiązek alimentacyjny, a także małżonkom, jeżeli nie podejmują zatrudnienia lub innej pracy zarobkowej lub rezygnują z zatrudnienia lub innej pracy zarobkowej – w celu sprawowania stałej opieki nad osobą legitymującą się orzeczeniem o znacznym stopniu niepełnosprawności albo orzeczeniem o niepełnosprawności łącznie ze wskazaniami konieczności stałej lub długotrwałej opieki lub pomocy innej osoby w związku ze znacznie ograniczoną możliwością samodzielnej egzystencji oraz konieczności stałego współudziału na co dzień opiekuna dziecka w procesie jego leczenia, rehabilitacji i edukacji.

2. Czy aby otrzymać świadczenie należy spełnić kryterium dochodowe?

Specjalny zasiłek opiekuńczy przysługuje, jeżeli łączny dochód rodziny osoby sprawującej opiekę oraz rodziny osoby wymagającej opieki w przeliczeniu na osobę nie przekracza kwoty

kryterium dochodowego wynoszącego **764 zł netto** (na podstawie dochodów z roku poprzedzającego okres zasiłkowy z uwzględnieniem utraty i uzyskania dochodu).

3. Czym jest dochód osoby sprawującej opiekę?

Za dochód rodziny **osoby sprawującej opiekę**, zgodnie z art. 3 pkt 16 ustawy o świadczeniach rodzinnych, uważa się dochód następujących członków rodziny: małżonków, rodziców dzieci, opiekuna faktycznego dziecka oraz pozostające na utrzymaniu dzieci w wieku do ukończenia 25 roku życia, a także dziecko, które ukończyło 25 rok życia, legitymujące się orzeczeniem o znacznym stopniu niepełnosprawności, jeżeli w związku z tą niepełnosprawnością przysługuje świadczenie pielęgnacyjne lub specjalny zasiłek opiekuńczy albo zasiłek dla opiekuna; do członków rodziny nie zalicza się dziecka pozostającego pod opieką opiekuna prawnego, dziecka pozostającego w związku małżeńskim, a także pełnoletniego dziecka posiadającego własne dziecko.

4. Czym jest dochód osoby wymagającej opieki?

Za dochód rodziny **osoby wymagającej opieki**, uważa się dochód następujących członków rodziny:

1. w przypadku gdy osoba wymagająca opieki jest małoletnia:
 - a) osoby wymagającej opieki
 - b) rodziców osoby wymagającej opieki
 - c) małżonka rodzica osoby wymagającej opieki
 - d) osoby, z którą rodzic osoby wymagającej opieki wychowuje wspólne dziecko

e) pozostających na utrzymaniu osób, o których mowa w lit. a-d, dzieci w wieku do ukończenia 25. roku życia

– z tym, że do członków rodziny nie zalicza się dziecka pozostającego pod opieką opiekuna prawnego, dziecka pozostającego w związku małżeńskim, pełnoletniego dziecka posiadającego własne dziecko a także rodzica osoby wymagającej opieki zobowiązanego tytułem wykonawczym pochodzącym lub zatwierdzonym przez sąd do alimentów na jej rzecz.

2. w przypadku gdy osoba wymagająca opieki jest pełnoletnia:

- a) osoby wymagającej opieki
- b) małżonka osoby wymagającej opieki
- c) osoby, z którą osoba wymagająca opieki wychowuje wspólne dziecko
- d) pozostających na utrzymaniu osób, o których mowa w lit. a-c, dzieci w wieku do ukończenia 25. roku życia

– z tym, że do członków rodziny nie zalicza się dziecka pozostającego pod opieką opiekuna prawnego, dziecka pozostającego w związku małżeńskim, a także pełnoletniego dziecka posiadającego własne dziecko.

5. Kiedy zasiłek nie przysługuje?

1. osoba sprawująca opiekę

- a) ma ustalone prawo do emerytury, renty, renty rodzinnej z tytułu śmierci małżonka, przyznanej w przypadku zbiegu prawa do renty rodzinnej i innego świadczenia emerytalno-rentowego, renty socjalnej, zasiłku stałego, nauczycielskiego świadczenia kompensacyjnego, zasiłku przedemerytalnego, świadczenia

przedemerytalnego lub rodzicielskiego świadczenia uzupełniającego, o którym mowa w ustawie z dnia 31 stycznia 2019 r. o rodzicielskim świadczeniu uzupełniającym

- b) ma ustalone prawo do specjalnego zasiłku opiekuńczego, świadczenia pielęgnacyjnego lub zasiłku dla opiekuna, o którym mowa w ustawie z dnia 4 kwietnia 2014 r. o ustaleniu i wypłacie zasiłków dla opiekunów
- c) legitymuje się orzeczeniem o znacznym stopniu niepełnosprawności;
2. osoba wymagająca opieki została umieszczona w rodzinie zastępczej, z wyjątkiem rodziny zastępczej spokrewnionej, w rodzinnym domu dziecka albo, w związku z koniecznością kształcenia, rewalidacji lub rehabilitacji, w placówce zapewniającej całodobową opiekę, w tym w specjalnym ośrodku szkolno-wychowawczym, z wyjątkiem podmiotu wykonującego działalność leczniczą i korzysta w niej z całodobowej opieki przez więcej niż 5 dni w tygodniu;
3. na osobę wymagającą opieki inna osoba ma ustalone prawo do wcześniejszej emerytury;
4. na osobę wymagającą opieki jest ustalone prawo do dodatku do zasiłku rodzinnego, o którym mowa w art. 10, prawo do specjalnego zasiłku opiekuńczego, prawo do świadczenia pielęgnacyjnego lub prawo do zasiłku dla opiekuna, o którym mowa w ustawie z dnia 4 kwietnia 2014 r. o ustaleniu i wypłacie zasiłków dla opiekunów;
5. na osobę wymagającą opieki inna osoba jest uprawniona za granicą do świadczenia na pokrycie wydatków związanych z opieką, chyba że przepisy o koordynacji systemów zabezpieczenia społecznego lub dwustronne umowy o zabezpieczeniu społecznym stanowią inaczej.

6. Gdzie należy złożyć wniosek?

Wniosek o przyznanie świadczenia należy złożyć w urzędzie wójta, burmistrza lub prezydenta miasta

właściwego ze względu na miejsce zamieszkania osoby ubiegającej się o świadczenie. W przypadku gminy Nadarzyn, z wnioskiem należy udać się do budynku Urzędu Gminy Nadarzyn, ul. Mszczonowska 24 pokój 133 na parterze, od poniedziałku do czwartku w godzinach pracy urzędu, oprócz piątku, który jest dniem wewnętrznym. Wniosek można złożyć również w formie elektronicznej za pośrednictwem platformy Empatia.

7. Jakie są terminy rozpatrywania wniosków?

Rozpatrzenie wniosku następuje bez zbędnej zwłoki. Wypłata świadczenia następuje do końca miesiąca, w którym złożono wniosek z pełnym kompletem dokumentów, jeżeli wpłynął przed 10 dniem tego miesiąca. W przypadku złożenia wniosku z pełnym kompletem dokumentów

po 10 dniu miesiąca świadczenie jest wypłacane do ostatniego dnia miesiąca następującego po miesiącu, w którym złożono wniosek.

8. Druki do pobrania

Druki w wersji papierowej:

- do pobrania w budynku Urzędu Gminy Nadarzyn, ul. Mszczonowska 24 w pokoju 133.

9. Podstawa prawna

Ustawa z dnia 28 listopada 2003 r. o świadczeniach rodzinnych (t.j. Dz. U. z 2020 r. poz. 111 ze zm.).

10. Kontakt

Szczegółowych informacji na temat świadczenia oraz sposobu realizacji w gminie Nadarzyn udzielają pracownicy Sekcji Świadczeń pod numerem telefonu (22) 739 97 07 wewn. 177, 182 i 186.

Sekcja Świadczeń GOPS
w Nadarzynie

**DOBRY
START**
300 dla ucznia



Od 1 lipca 2021 r. wniosek o świadczenie Dobry Start 300+ dla ucznia możesz złożyć tylko elektronicznie:

- na Platformie Usług Elektronicznych (PUE) ZUS: www.zus.pl
- przez bankowość elektroniczną
- na portalu empatia.mpips.gov.pl

Jeśli nie masz profilu PUE, przyjdź na spotkanie z ekspertem ZUS, który założy go dla Ciebie

Zapraszamy: termin **06.10.2021**
miejsce **20.10.2021**

godz. **10-12**

GOPS NADARZYN WEJŚCIE OD UL. GRANICZNEJ

Profil PUE ZUS możesz założyć również samodzielnie

Jak to zrobić: sprawdź www.zus.pl lub zadzwoń **22 560 16 00**

Dzięki profilowi PUE załatwisz większość spraw w ZUS przez internet

Wnioski o świadczenie Dobry Start będzie rozpatrywał ZUS

www.zus.pl

ZUS ZAKŁAD
UBEZPIECZEŃ
SPOŁECZNYCH

ZWIERZyna z Nadarzyna



Jesteśmy głosem Tych,
którzy sami nie poproszą o pomoc.

Nadarzyńskie bezdomniaki czekają na kochające serca i własny dom



Na dom czekają cudowne psiaki: Mruška, Mural, Pyza i Kulka, a także puchate kocie rodzeństwo i łaciaty kociak. O wszystkich znajdach, które jeszcze przed zimą chciałyby mieć swój dom na fb: Zwierzęta z gminy Nadarzyn. Tel. 501804797

Fb: Zwierzęta z gminy Nadarzyn





Kulturalna pani z Ukrainy, żona Polaka zamieszkała w gminie Nadarzyn, wykształcenie – szkoła gastronomiczna, doświadczenie w restauracji, przedszkolu, cateringu, zaopiekuje się starszą osobą, pomoże w prowadzeniu domu lub podejmie pracę w zawodzie. Duże doświadczenie w Polsce. Tel. 511 069 550.

Nauka rysunku, malarstwa i technik plastycznych dla dzieci w wieku 6 – 12 lat. Tel. 602 150 802

Sprzedam: żyrandol na 3 żarówki, dywan beżowy z Ikea roz. 133 cm x 195 cm, karnisz – 4 m, ławę – stół z dodatkowym blatem, obrazy z Ikea – Latarnia 72 cm x 31 cm, Kwiaty 76 cm x 56 cm, Liście 73 cm x 53 cm. Telefon kontaktowy: 694 930 816

Logopeda, neurologopeda, surdologopeda zaprasza dzieci, młodzież i dorosłych. Tel. 506-692-252
ALTO Prywatna Praktyka Logopedyczna Agata Lutek, ul. Księżycowa 4, 05-830 Nadarzyn

Żabka Polska Sp. z o.o. poszukuje do Centrum Logistycznego w Nadarzynie operatorów wózków widłowych. Oferujemy atrakcyjne wynagrodzenie złożone z podstawy i premii, co roku podwyżkę wynagrodzenia, umowę o pracę bez okresu próbnego. CV prosimy wysłać na adres: nadarzyn.kadry@zabka.pl, tel. (61) 668 12 07

Pogotowie ogrodnicze. Wycinki drzew, prace porządkowe. Ogrody – pielęgnacja i wykonanie. Przyłącza kanalizacyjne. Drenaże i odwodnienia rynien. Remonty. Okolice Nadarzyna. Tel. 511 289 481

Absolwent politechniki udziela korepetycji z matematyki, tel. 602 246 361

Sprzedam: piec gazowy jednofunkcyjny C.O., pompę cyrkulacji, sterownik pokojowy, rozdrabniacz do gałęzi, taczkę budowlaną. Nr tel.: 511 505 265

Energiczne panie do sprzątania w hotelu Willa Renoma zatrudnimy. Nr tel. 500 100 317

Hotel Perła Leśna Nadarzyn zatrudni osobę na stanowisko kelner, recepcjonista – możliwe różne formy współpracy. Prosimy o przesyłanie CV na adres mailowy: biuro@perlalesna.pl

Serdeczne podziękowania dla Państwa Grażyny i Marka Aniołek, Stanisława Gajownika, Marka Adamczewskiego, Mirosława Plaskocina za pomoc w pracach porządkowych w ogrodzie.

Bożena Sadowska

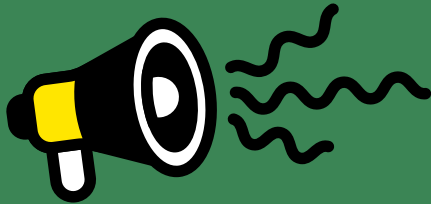
m®
S

więcej niż OKNA

**CHŁODNA?
elegancja**

ALU LOOK to ekskluzywne rozwiązanie okien MSline+. Połączenie narożników pod kątem prostym oraz zastosowanie nowoczesnych oklein sprawia, że wyglądają jak aluminiowe.

GLOBART
Nadarzyn, ul. Pruszkowska 46, tel. 22 798 08 99 biuro@globart.pl



Zareklamuj się w Wiadomościach Nadarzyńskich

Więcej informacji na stronie
www.nok.pl/wiadomosci-nadarzynskie

PRACOWNIA PROTETYCZNA

Stara Wieś, ul. Grodziska 188

tel. 22 739 90 17

501 108 039

expresowa naprawa protez zębowych
protezy całkowite - protezy szkieletowe
korony - mostki porcelanowe

Pracownia czynna:

pon. - czw.: 9.00 - 11.00

wt. - śr.: 15.00 - 19.00

pt. - sob.: po uzgodnieniu telefonicznym.

MSM

Małgorzata Paprocka

LICENCJONOWANE
BIURO RACHUNKOWE

05 - 830 Nadarzyn
ul. Kalinowa 50 lok. 3

510 868 334
517 041 379

www.biuromsm.pl | biurorachunkowe_mm@op.pl

LOGOPEDA

NEUROLOGOPEDA

SURDOLOGOPEDA

ZAPRASZA:

DZIECI, MŁODZIEŻ I DOROSŁYCH

tel. 506 692 252

ALTO Prywatna Praktyka Logopedyczna Agata Lutek
ul. Księżycowa 4, 05-830 Nadarzyn

USŁUGI POGRZEBOWE

Ewa i Włodzimierz Więch

Nadarzyn ul. Błońska 1

tel. (22) 729 87 61

tel. całodobowy 668-819-033



KAPLICA POŻEGNAŃ

CHŁODNIA, TRUMNY, URNY,

WIĄZANKI, WIEŃCE

Klimentyński

Parafia Rzymskokatolicka
w Nadarzynie



Punkt Parafialnego Zespołu CARITAS mieści się na piętrze w budynku parafialnym i czynny jest w godz.: wtorki 10.00–12.00, czwartki 15.00–17.00.

Kancelaria parafialna w dni powszednie czynna:
rano: pon. – sob. 8.00–9.00
po południu: pon. – pt.
16.30–17.30,
tel. 22 739 76 20,
proboszcz Parafii pw.
św. Klemensa w Nadarzynie
ks. Andrzej Wieczorek
www.parafianadarzyn.pl
e-mail: parafianadarzyn@wp.pl



Pruszków - Nadarzyn - Centrum Słuchu - Walendów

DNI ROBOCZE OD PONIEDZIAŁKU DO PIĄTKU															
Lp.	Nazwa przystanku		D	D	D	D	D	D	D	D	D	D	D	D	
1	PKP Pruszków		05:30	06:20	07:15	08:05	09:25	11:00		13:00	14:45	15:50	16:40	17:50	19:05
2	Pruszków Urząd Skarbowy 02	00:02	05:32	06:22	07:17	08:07	09:27	11:02		13:02	14:47	15:52	16:42	17:52	19:07
3	Pruszków Rondo ks. J. Popiełuski 01	00:02	05:34	06:24	07:19	08:09	09:29	11:04		13:04	14:49	15:54	16:44	17:54	19:09
4	Pruszków Jasna 02	00:02	05:36	06:26	07:21	08:11	09:31	11:06		13:06	14:51	15:56	16:46	17:56	19:11
5	Pruszków Os. Staszica/Działkowa	00:01	05:37	06:27	07:22	08:12	09:32	11:07		13:07	14:52	15:57	16:47	17:57	19:12
6	OSP Nowa Wieś	00:02	05:39	06:29	07:24	08:14	09:34	11:09		13:09	14:54	15:59	16:49	17:59	19:14
7	WKD Nowa Wieś	00:01	05:40	06:30	07:25	08:15	09:35	11:10		13:10	14:55	16:00	16:50	18:00	19:15
8	Granica, Szkoła	00:02	05:42	06:32	07:27	08:17	09:37	11:12		13:12	14:57	16:02	16:52	18:02	19:17
9	Kanie ul. Pruszkowska	00:02	05:44	06:34	07:29	08:19	09:39	11:14		13:14	14:59	16:04	16:54	18:04	19:19
10	Strzeniówka, Jodłowa	00:02	05:46	06:36	07:31	08:21	09:41	11:16		13:16	15:01	16:06	16:56	18:06	19:21
11	Nadarzyn Lipowa	00:02	05:48	06:38	07:33	08:23	09:43	11:18		13:18	15:03	16:08	16:58	18:08	19:23
12	Nadarzyn Pruszkowska 02	00:01	05:49	06:39	07:34	08:24	09:44	11:19		13:19	15:04	16:09	16:59	18:09	19:24
13	Nadarzyn Kościuszki 01	00:01	05:50	06:40	07:35	08:25	09:45	11:20		13:20	15:05	16:10	17:00	18:10	19:25
14	P+R Nadarzyn	00:03	05:53	06:43	07:38	08:28	09:48	11:23		13:23	15:08	16:13	17:03	18:13	19:28
15	Nadarzyn Pl. Poniatowskiego	00:02	05:55	06:45	07:40	08:30	09:50	11:25	11:40	13:25	15:10	16:15	17:05	18:15	19:30
16	Kajetany Centrum Słuchu	00:04	<	06:49	<	08:34	09:54	11:29	<	<	<	<	<	<	19:34
17	Kajetany, Rólna	00:03		06:52					11:43	13:29			17:03	18:18	
18	Kajetany, Brzozowa	00:02		06:54					11:45	13:31			17:05	18:20	
19	Walendów 1	00:02		06:56					11:47	13:33			17:07	18:22	
20	Walendów	00:02		06:58					11:49	13:35			17:09	18:24	

DNI ROBOCZE OD PONIEDZIAŁKU DO PIĄTKU															
Lp.	Nazwa przystanku		D	D	D	D	D	D	D	D	D	D	D	D	
1	Walendów			07:08					12:05	13:40			17:10	18:25	
2	Walendów 1	00:02		07:10					12:07	13:42			17:12	18:27	
3	Kajetany, Brzozowa	00:02		07:12					12:09	13:44			17:14	18:29	
4	Kajetany, Rólna	00:02		07:14					12:11	13:46			17:16	18:31	
5	Kajetany Centrum Słuchu	00:03		<		08:40	10:18	11:30	12:14	13:49	15:18		17:19	18:34	19:35
6	Nadarzyn, Pl. Poniatowskiego	00:05		07:16		08:45	10:23	11:35	12:19	13:54	15:23		17:24	18:39	19:40
7	P+R Nadarzyn	00:02	05:55	07:18	08:15	08:47	10:25		12:21	13:56	15:25	16:15	17:26	18:41	19:42
8	Nadarzyn, Pl. Poniatowskiego	00:01	05:56	07:19	08:16	08:48	10:26		12:22	13:57	15:26	16:16	17:27	18:42	19:43
9	Nadarzyn Pruszkowska 01	00:01	05:57	07:20	08:17	08:49	10:27		12:23	13:58	15:27	16:17	17:28	18:43	19:44
10	Nadarzyn, Lipowa	00:02	05:59	07:22	08:19	08:51	10:29		12:25	14:00	15:29	16:19	17:30	18:45	19:46
11	Strzeniówka, Jodłowa	00:02	06:01	07:24	08:21	08:53	10:31		12:27	14:02	15:31	16:21	17:32	18:47	19:48
12	Kanie, ul. Pruszkowska	00:02	06:03	07:26	08:23	08:55	10:33		12:29	14:04	15:33	16:23	17:34	18:49	19:50
13	Granica, Szkoła	00:02	06:05	07:28	08:25	08:57	10:35		12:31	14:06	15:35	16:25	17:36	18:51	19:52
14	WKD Nowa Wieś	00:01	06:06	07:29	08:26	08:58	10:36		12:32	14:07	15:36	16:26	17:37	18:52	19:53
15	OSP Nowa Wieś	00:01	06:07	07:30	08:27	08:59	10:37		12:33	14:08	15:37	16:27	17:38	18:53	19:54
16	Pruszków, Os. Staszica/Działkowa	00:02	06:09	07:32	08:29	09:01	10:39		12:35	14:10	15:39	16:29	17:40	18:55	19:56
17	Pruszków, Jasna 01	00:02	06:11	07:34	08:31	09:03	10:41		12:37	14:12	15:41	16:31	17:42	18:57	19:58
18	Pruszków, Pułaskiego 02	00:01	06:12	07:35	08:32	09:04	10:42		12:38	14:13	15:42	16:32	17:43	18:58	19:59
19	Pruszków, Moniuszki 01	00:03	06:15	07:38	08:35	09:07	10:45		12:41	14:16	15:45	16:35	17:46	19:01	20:02
20	Pruszków, Pałac Sokół 03	00:01	06:16	07:39	08:36	09:08	10:46		12:42	14:17	15:46	16:36	17:47	19:02	20:03
21	PKP Pruszków	00:02	06:18	07:41	08:38	09:10	10:48		12:44	14:19	15:48	16:38	17:49	19:04	20:05

D - Kursuje w dni robocze od pon. do pt.

Otwarte spotkania czwartkowe

Centrum Edukacyjne, ul. Wiśniowa 26, 05-830 Nadarzyn

tel. 728 662 112, 22 729 92 81, info@fki.org.pl

www.otwartespotkaniaczwartkowe.pl

Fundacja Kultury Informacyjnej

zaprasza na koncert

Dominiki Świątek

Siódmy anioł

14 października 2021

godz. 18.30

Centrum Edukacyjne

Wstęp wolny



Dominika Świątek

Polonistka, pieśniarka, autorka tekstów, kompozytorka, wokalistka. Absolwentka Szkoły Muzycznej i Uniwersytetu Kopernika w Toruniu. Współtwórczyni reaktywowanego Teatru Hybrydy (w 2005). Współpracowała z wieloma artystami polskimi i zagranicznymi. Koncertuje w całej Polsce oraz za granicą. W repertuarze ma zarówno utwory poetyckie, jak i rozrywkowe; polskie, rosyjskie, francuskie itp. Wydała trzy płyty. Wysłuchamy piosenek z poezji Herberta, Słowackiego i Mandelstama (z kompozycjami) Dominiki Świątek oraz ballad rosyjskich.

Organizatorzy spotkania

FKI Fundacja
Kultury
Informacyjnej

Szanśa

Niepubliczna Poradnia
Psychologiczno-
Pedagogiczna

JUPIK
Przedszkole

Przedszkole
Niepubliczne
Jupik



Biblioteka Publiczna Gminy Nadarzyn

**CZYTANIE
WZMACNIA**

eksperymenty naukowe
rodzinna zabawa kreatywna
wystawa
bookcrossing

9 X 2021
FILIA W MŁOCHOWIE
GODZ. 15.00

**NOC
bibliotek**

Miłośników czytania i dobrej rozrywki zapraszamy na wspólną zabawę 9 października do Filii Biblioteki w Młochowie na godzinę 15.00.

Będzie kreatywnie!

Rozpoczniemy pokazem eksperymentów. Sprawdzimy, czy da się oszukać ludzkie zmysły i grawitację. Dzięki takiej rozgrzewce płynnie przejdziemy do warsztatów, które poprowadzi Dobromiła Lachendro-Fruga – trener kreatywności w międzynarodowym programie Destination Imagination.

Będzie rodzinnie!

W trakcie warsztatów drużyny otrzymają do wykonania zadanie. Wynik pracy będzie zależał od pomysłów, wiedzy i współpracy całej rodziny. Zapraszamy do zapisów – liczba miejsc ograniczona.

Będzie ciekawie!

W trakcie wydarzenia będzie można obejrzeć wystawę o Stanisławie Lemie oraz wziąć udział w bookcrossingu. Na naszym regale wymiany książek znajdują się tytuły o kreatywności, rozwoju i budowaniu relacji. A dla wszystkich uczestników mamy filmowy prezent.

Zagrajmy razem – offline

Wiosną budzą się do życia motyle Monarchy i wyruszają w coroczną podróż z Meksyku do Kanady. Mariposas – absolutnie przepiękna rodzinna gra planszowa – opowiada właśnie o tym.

W sobotę 23 października w Bibliotece Publicznej Gminy Nadarzyn, dzięki współpracy z Albi Polska i klubem Nadarzyńskie Planszówki rozegramy turniej w „Mariposas”. W trakcie rozgrywki zadaniem będzie odbycie podróży przez trzy pory roku, inspirowanej prawdziwą migracją motyli.



Po szczegółowe informacje zajrzyjcie na stronę internetową biblioteka.nadarzyn.pl oraz do naszych placówek.

Biblioteka Publiczna
Gminy Nadarzyn

Zaszczepiliśmy się by Was chronić!
DOŁĄCZ DO NAS, CHROŃ SIEBIE I INNYCH

COVID-19
Wirus
ALEX KAVA
EPIDEMIA
KWA-RAN TANNA
GRZEGORZ KALINOWSKI

NOWOŚCI

WYPOŻYCZALNIA DLA DOROSŁYCH



poradnik



obyczajowa



poradnik

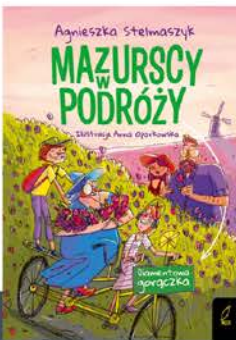


obyczajowa

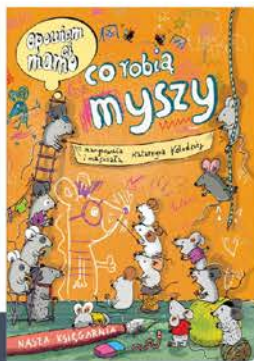


thriller

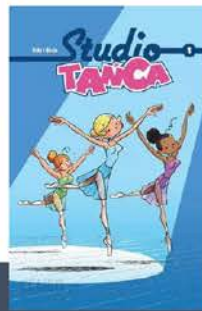
ODDZIAŁ DLA DZIECI



wiek: 12+



wiek: 2+



wiek: 10+



wiek: 8+



wiek: 8+

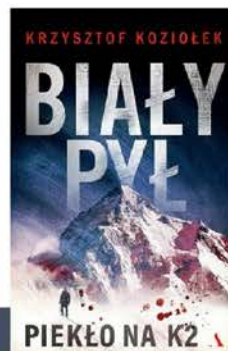
FILIA W MŁOCHOWIE



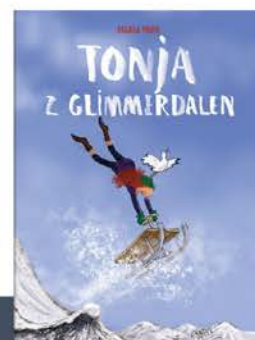
romans



esej



reportaż



wiek: 7+



obyczajowa

nok Nadarzyński Ośrodek Kultury

Osobowość lalki

wystawa twórczości
Katarzyny Pietrzykowskiej

„Najczęściej inspirują mnie przypadkowe twarze. To może być dziewczyna minięta na ulicy, może być jakaś aktorka. Kiedy widzę kogoś ciekawego,

układam w głowie pomysł na lalkę i dopowiadam sobie fragment historii, która za nią stoi. - wyjaśnia Katarzyna Pietrzykowska, mieszkająca w Nadarzynie artystka (...)”¹, autorka lalek, obdarzonych osobowością zapewne nie mniej wyrazistą, niż postacie, które stały się inspiracją do ich powstania. Już wkrótce dzieła utalentowanej lalkarki będzie można zobaczyć w Galerii 51m2. Jeśli sytuacja epidemiologiczna pozwoli, serdecznie zapraszamy na wernisaż 23 października (sobota) o godzinie 17:00 w siedzibie NOK. Jeśli nie, zdjęcia lalek będzie można podziwiać na zewnątrz budynku.

Hasło lalka kojarzy się z dziecięcą zabawką, barbie czy sympatyczną szmacianką. Mało kto zdaje sobie sprawę, że może być dziełem sztuki kolekcjonowanym przez dorosłych koneserów sztuk pięknych. Choć niewątpliwie lalki Katarzyny Pietrzykowskiej zachwycą również młodszych odbiorców. Każda z lalek, podobnie jak dzieła innych twórców lalek artystycznych, jest niepowtarzalnym obiektem, jedynym takim egzemplarzem na świecie, stworzonym od początku do końca ręką artysty. Począwszy od stworzenia zindywidualizowanych rysów twarzy, poprzez korpus i ręce, skonstruowane w ten sposób, by dało się je modelować podczas sesji fotograficznych (warto dodać, że efekty takich sesji będą ważnym elementem wystawy), skończywszy na uszyciu stroju. Niepowtarzalne lalki artystki trafiły m. in. do kolekcji w Kanadzie, Stanach Zjednoczonych, Meksyku, Wielkiej Brytanii i w Norwegii. Jedna z nich „zamieszkała” w Muzeum Domków

Ciąg dalszy na str. 24



Teatrzyk w walizce

DETEKTYW SZKIEŁKO NA TROPIE

24.10.2021 r.
godz. 11.00

Detektyw Szkiełko to utytułowany tropiciel przestępców, poszukiwacz zaginionych przedmiotów i osób oraz rozwiązywacz najtrudniejszych nawet zagadek. Jednakże nawet i on potrzebuje czasem pomocy w śledztwie – pomocy młodych, bystrych i szybkich umysłów, które potrafią połączyć najbardziej niepowiązane ze sobą fakty! Tym razem zajmiemy się zaginięciem... czego lub kogo, o tym zadecyduje... publiczność. Zbierzemy przyniesione przez was przedmioty, które będą mieć wielkie znaczenie dla śledztwa, a potem wspólnie pomożemy Detektywowi Szkiełku rozwiązać kolejną sprawę w jego karierze.

To spektakl dla każdego w kim drzemie żyłka detektywa – niezależnie od wieku! Nie może was zabraknąć!

Wstęp: 10 zł / dziecko,
bilety do nabycia w kasie NOK
od godz. 10.30 w dniu spektaklu

Nadarzyński Ośrodek Kultury, pl. Poniatowskiego 42
www.nok.pl



nok
nadarzyński ośrodek kultury



Lalek, Gier i Zabawek w Warszawie. Inna wystąpiła w teledysku norweskiej piosenkarki Vårin Strand. Tuż przed nadarzyńskim wernisażem dzieła artystki będą podziwiać uczestnicy Międzynarodowego Festiwalu Teatru Lalek i Animacji Filmowych dla Dorosłych „Lalka też człowiek”. Cieszymy się, że Galeria 51m2 również przyczyni się do popularyzacji mało znanej w Polsce dziedziny sztuki, jaką jest lalkarstwo artystyczne, prezentując znakomitą twórczość Katarzyny Pietrzykowskiej.

Katarzyna Pietrzykowska – urodzona w 1991 roku w Warszawie. Absolwentka Studium Techniki Teatralnej oraz Akademii Sztuk Pięknych w Warszawie na wydziale scenografii. Lalki artystyczne tworzy od 2013 roku. Jej prace znajdują się w prywatnych kolekcjach m.in. w Kanadzie, Stanach Zjednoczonych i Wielkiej Brytanii. Od 2018 roku prowadzi cykliczne warsztaty z tworzenia lalek artystycznych dla dorosłych i młodzieży. Uczestniczka zbiorowej wystawy „Mazowsze w spódnicy”, organizowanej przez Muzeum Domków Lalek, Gier i Zabawek. Wkrótce jej dzieła będą prezentowane podczas wystawy w ramach Międzynarodowego Festiwalu Teatru Lalek i Animacji Filmowych dla Dorosłych „Lalka też człowiek”.

Zapraszamy na fanpage’a artystki (<https://pl-pl.facebook.com/trinaartstudio>), a także do obejrzenia teledysku, w którym wystąpiła jedna z jej lalek (<https://www.youtube.com/watch?v=Pt5JqmJIAD0>) oraz video prezentującego twórczość artystki, dostępnego na stronie www.nok.pl (<https://www.nok.pl/news/galeria-51m2-prezentuje-tworczosc-katarzyny-pietrzykowskiej>)

Zachęcamy również do przeczytania wywiadu z artystką w Wiadomościach Nadarzyńskich (<https://nok.pl/filemanager/userfiles/Nadarzynskie/2021/wn07-2021.pdf>).

1. „Podwójne życie lalek. Z Katarzyną Pietrzykowską rozmawia Dorota Suwalska” Wiadomości Nadarzyńskie nr 07 (266) lipiec 2021, <https://nok.pl/filemanager/userfiles/Nadarzynskie/2021/wn07-2021.pdf>

Supernova w Kinie Nokowym

– Trzyma w napięciu i zmusza do myślenia – pisze dari71 na Filmwebie¹. A to rzadkie zestawienie, zwykle albo gryziemy paznokcie czekając, co się za chwilę wydarzy albo poddajemy się refleksji. W tym filmie udało się to połączyć. Również zawodowi recenzenci nie szczędzą zachwytów. – Świetnie wyreżyserowany, znakomicie zagrany dramat sensacyjno-społeczno-obyczajowy – zachęca Janusz Wróblewski w *Polityce*.² – Mocne, przejmujące, świetnie zrobione kino – podsumowuje na Onecie Łukasz Maciejewski³

W październiku pokażemy Państwu Najlepszy Debiut Reżyserski 44. Festiwalu Filmów Fabularnych w Gdyni. Po projekcji zapraszamy na spotkanie z reżyserem i scenarzystą *Supernovej* – Bartoszem Kruhlikiem, młodym twórcą docenionym na wielu krajowych i międzynarodowych festiwalach. Pokaz miał się odbyć prawie rok temu, ale trzeba było go odwołać z powodu pandemii. Liczymy, że tym razem nic nam nie przeszkodzi. Zapraszamy 29 października (piątek) o godzinie 19:00 do siedziby NOK. **WSTĘP WOLNY! SUPERNOVA**

Film fabularny, Barwny, 78 min

Produkcja: Polska

Rok produkcji: 2019

Reżyseria i scenariusz: Bartosz Kruhlik

Zdjęcia: Michał Dymek

Scenografia: Radosław Zielonka

Muzyka: Endy Yden

Montaż: Magdalena Chowańska

Produkcja: Stowarzyszenie Filmowców Polskich, Studio Munka, Canal+ Polska

Obsada aktorska: Marek Braun, Sławek Makowski, Adam Nowak, Marcin

Zarzewny

Opis filmu:

Trzech mężczyzn, jedno miejsce i jedno zdarzenie, które zmieni życie każdego z nich.

Utrzymana w realistycznym stylu uniwersalna historia opowiada o kilku godzinach z życia wiejskiej społeczności, przygląda się kondycji człowieka postawionego w sytuacji granicznej oraz stawia pytania o istotę przypadku i przeznaczenia. Krwista obyczajowa opowieść, oscylująca na granicy dramatu, thrillera i kina katastroficznego.

<https://filmpolski.pl/fp/index.php?film=1249867>

BARTOSZ KRUHLIK

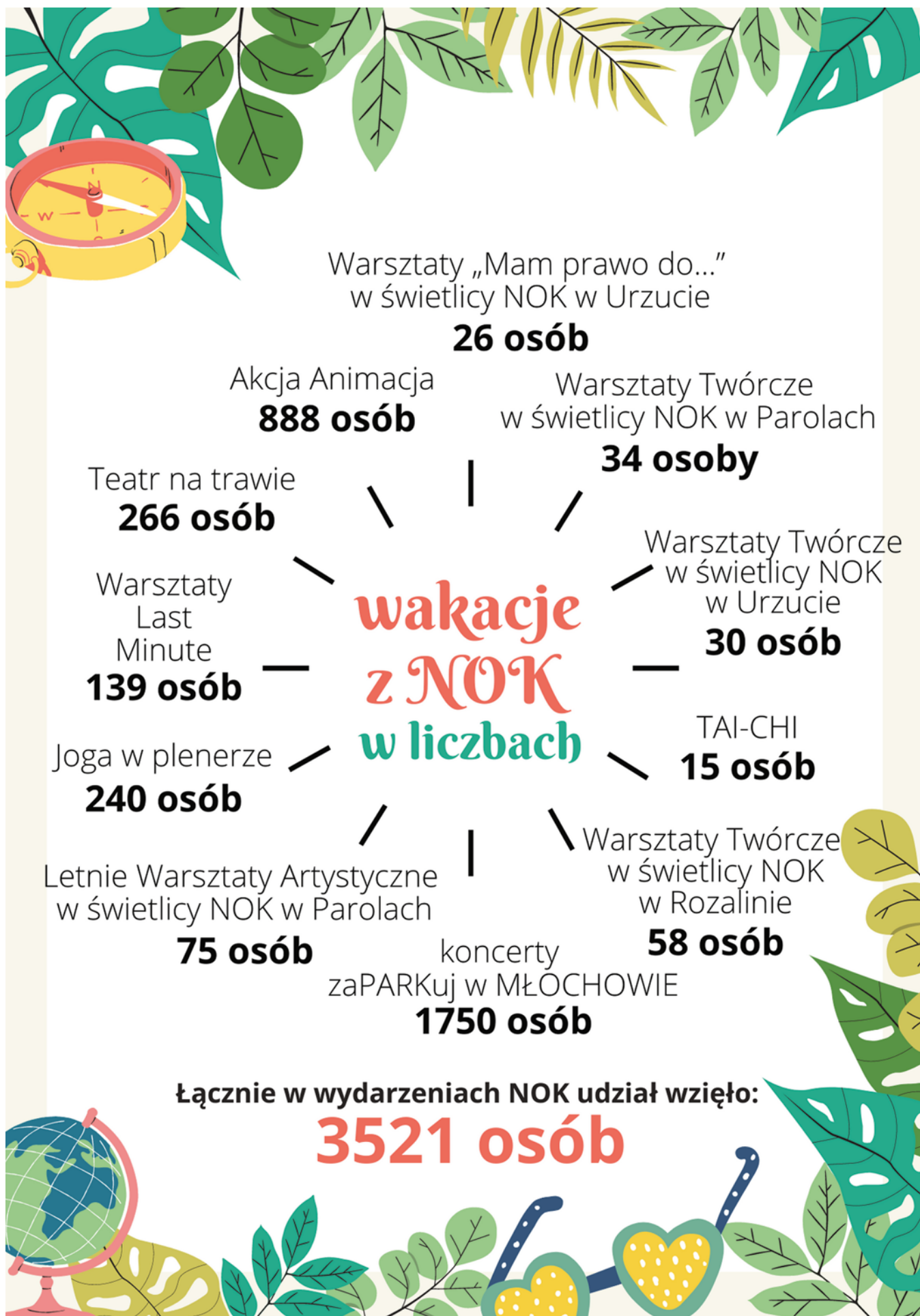
Rocznik 85. Absolwent Wydziału Reżyserii PWSFTviT w Łodzi. Jego filmy były pokazywane setki razy na polskich i zagranicznych festiwalach, gdzie zdobyły blisko 150 nagród i wyróżnień. Najważniejsze selekcje: San Sebastian IFF, Tallin PÖFF, Karlove Wary IFF, Montreal WFF, Sarajevo FF, IDFA. W roku 2013 otrzymał Nagrodę Ministra Kultury i Dziedzictwa Narodowego za wybitne osiągnięcia dla studentów uczelni artystycznych. Autor nagradzanych spotów społecznych. Jego debiut fabularny „Supernova” otrzymał nagrodę za Najlepszy Debiut Reżyserski na 44. Festiwalu Filmów Fabularnych w Gdyni.

<http://www.kruhlik.com/pl/about/>

1. <https://www.filmweb.pl/film/Supernova-2019-836062/discussion/Idealny+przyk%C5%82ad,3111215>

2. <https://www.polityka.pl/tygodnikpolityka/kultura/film/1932034,1,recenzja-filmu-supernova-rez-bartosz-kruhlik.read>

3. <https://kultura.onet.pl/film/wywiady-i-artykuly/supernova-recenzja-filmu-bartosz-kruhlika/t75y33r>



MAZOWIECKI INSTYTUT KULTURY

Zapraszamy mieszkańców gminy Nadarzyn
do wspólnego zakładania ogrodu przy świetlicy NOK
w Parolach.

warsztaty

**KULTURA
BLISKO ZIEMI
OGRÓD**

Data: 10.10.2021 od godz. 10.00

**Miejsce: Świetlica NOK
w Parolach**

W programie:

- Wprowadzenie w permakulturę. Rozmowa z Łukaszem Nowackim.
- Zakładanie ogrodu.
- Warsztaty kompostowania z Hetmanem.
- Warsztaty dla dzieci.
- Poczestunek.
- Zachęcamy do przyniesienia/podzielenia się swoimi sadzonkami (mile widziane różnego rodzaju krzewy, drzewa).
- Zapraszamy młodzież do wolontariatu. Zapisy pod numerem telefonu 605-911-300 w godzinach pracy świetlicy.
- Zabierz ze sobą narzędzia do pracy w ogrodzie.

Więcej informacji znajdziecie Państwo na stronie internetowej www.nok.pl/zakładka świetlica w Parolach/Kultura Blisko Ziemi. Ogród

MAZOWIECKI
INSTYTUT
KULTURY

JEDENSTWA
OPRACOWAŁY I WYKONALI
KAMERDZIELE I
KOSZAROWICZKI
MAZOWIECKIEGO

MAZOWSZE.
2021

PARTNERZY:

nok
NOC
NADARZYŃSKIEGO OGRÓD
ŚWIETLICY W PAROLACH

HETMAN

Warsztaty Kultura Blisko Ziemi. Ogród
dofinansowano ze środków Samorządów
Województwa Mazowieckiego w ramach
projektu Mazowiecka Akademia Kadr Kultury



Orkiestra OSP Nadarzyn



4 września na placu Zamkowym w Warszawie świętowaliśmy 100-lecie utworzenia Związku Ochotniczych Straży Pożarnych RP pod hasłem „W jedności siła”. Uroczystość zakończyła się pokazem musztry paradnej.

W sobotę 11 września w Mateczniku Mazowsze odbył się finał konkursu Floriany 2021 oraz Strażacy roku 2021. W tym roku po raz pierwszy nominowane były orkiestry strażackie.

Główną nagrodę w wysokości 2.000 zł oraz tytuł Orkiestry Ochotniczych Straży Pożarnych roku 2021 otrzymała Orkiestra OSP z Nadarzyna. Kapituła Konkursu miała bardzo trudne zadanie, gdyż do konkursu zakwalifikowało się 300 z ponad 800 orkiestr OSP w Polsce.

Podczas uroczystej gali Orkiestra OSP Nadarzyn otrzymała również z rąk prezesa Zarządu Głównego

OSP, Waldemara Pawlaka, medal okolicznościowy z okazji 100-lecia OSP w Polsce.

Zapraszamy do obejrzenia materiału z finału (o orkiestrze: 2:18:57 – wręczenie nagrody): <https://www.facebook.com/Zwiazek.OSP.Rzeczypospolitej.Polskiej/videos/349429890196134>

Fot. arch. Orkiestry





Gminny Ludowy Klub Sportowy

Finał mistrzostw Polski w kategorii czwórek – za nami



Nadarzynianki 17 zespołem Mistrzostw Polski!
Awans do najlepszej 16 w kraju był tak blisko. Trzy mecze, trzy tie breaki.

GLKS- JKS SMS JASTRZĘBIE 1:2
 GLKS- WIEŻA RADKOW 2:1
 GLKS- SALOS STANIĄTKI 1:2

Drugi dzień finałów to komplet zwycięstw dla nadarzynianek i ostatecznie awans do gier o miejsca 17–20
 GLKS -Zaleszany / Stalowa Wola 2:0
 GLKS – Eco Uni Opole 2 2:0
 GLKS – Pogodno Pomorzanie Szczecin 2:0

GLKS – Pałac Bydgoszcz 2:1
 GLKS – Ares Nowa Sól 2:0
 GLKS – Tuszyn / 34 Volley Łódź 2:1

Ostatniego dnia zespół pod wodzą trenera Damiana Krzemińskiego w składzie: Julka Dębowska, Anna Siwik, Nela Miller, Tosia Perkowska i Małgorzata Lechman zakończył zmagania na 17 miejscu w Polsce!

GLKS – JKS SMS JASTRZĘBIE 2:0
 GLKS – TUSZYN / 34 VOLLEY ŁÓDŹ 2:1



XI Nadarzyn cup w kategorii młodziczek

12 września rozegraliśmy XI edycję Nadarzyn CUP w kat. młodziczki. W turnieju udział wzięło 10 ekip z całej Polski. Przez dwa dni rywalizowaliśmy systemem każdy z każdym, po dwa sety bez względu na wynik. Każdy zespół rozegrał 18 setów.

Poziom był bardzo wyrównany, a o końcowych miejscach zaważyło kilka piłek.

- 1 miejsce Gorce Nowy Targ- 14 pkt
- 2 miejsce 34 Volley Łódź -14 pkt
- 3 miejsce Wieża Radkow - 13 pkt
- 4 miejsce GLKS NADARZYN - 13 pkt
- 5 miejsce Set Wasilków / Rekord Zambrów 2
- 6 miejsce UMKS Tuszyn
- 7 miejsce Jagiellończyk Biała Podlaska
- 8 miejsce Saska Warszawa
- 9 miejsce MOSIR Bielsk Podlaski
- 10 miejsce Set Wasilków/ Rekord Zambrów 1

Turniej współfinansowany był przez Urząd Marszałkowski Województwa Mazowieckiego.

SEKCJA PIŁKI SIATKOWEJ GLKS NADARZYN

Zaprasza na zajęcia dzieci z roczników:

2007 – 2015 dziewczynki

2012 – 2015 chłopcy

KONTAKT

TELEFON (48) 512 541 350

ADRES E-MAIL biuro@glksnadarzyn.pl

Nabór do sekcji piłki siatkowej GLKS Nadarzyn!

Serdecznie zapraszamy

ROCZNIK 2013–2015 dziewczęta – poniedziałki i środy 17.45–19.00
ROCZNIK 2012–2015 chłopcy – środy 17.45–19.00, czwartki 17.30–19.00
ROCZNIK 2012 dziewczęta – poniedziałki, wtorki i czwartki 18.30–20.00
ROCZNIKI 2010–2011 dziewczęta – poniedziałki i środy 17.30–19.00, soboty 9.00–11.00
ROCZNIKI 2009–2007 dziewczęta poniedziałki (Rusiec) - 18.30–20.30, czwartki 19.00–21.00, soboty 11.00–12.30
 Zajęcia są współfinansowane przez gminę Nadarzyn

Torowe Mistrzostwa Polski 2021 – świetny występ Zosi



Wczesna jesień to czas, w którym z jednej strony sezon się kończy, a z drugiej – rozkręca się jego druga część. Dla naszych zawodniczek i zawodników jest to aktywna i ważna część roku – sprawdzian przepracowania wakacji i obozu. Na połowę września zaplanowany był start w Mistrzostwach Polski w konkurencjach nieolimpijskich, zawody te umożliwiały zdobycie biało-czerwonego trykotu i pokazanie się w gronie najlepszych junierek młodszych w kraju. Była to również okazja do debiutu UKS KOLARZ Nadarzyn na pruszkowskim welodromie. Wystartowały 3 zawodniczki z naszego klubu. Ze względów zdrowotnych szybko z rywalizacji odpadła Pola. Honoru brońnię Zosia Jakubowska i Beata Chlebowska.

Pierwszy dzień naszych startów, a drugi dzień mistrzostw to: wyścig punktowy, w którym Zosia zajęła 17 miejsce, a Beata i Pola pozostały w kwalifikacjach oraz Scracht (wyścig na kreskę): Zosia i Beata pozostały w kwalifikacjach.

Drugi dzień: 500 m ze startu zatrzymanego, w którym Zosia zajęła 16 miejsce, a Beata - 25 miejsce oraz wyścig eliminacyjny, który **Zosia ukończyła na 6 miejscu**, Beata pozostała w kwalifikacjach.

Zawodniczki dały z siebie wszystko. W mocno obstawionych zawodach pokazały wolę walki i niezłe umiejętności. Warto zaznaczyć, że każda z nich w swojej kategorii była tym młodszym rocznikiem, więc czeka je jeszcze kolejny rok w juniorkach młodszych. Z dużą ilością doświadczenia i wzmocnieni dobrym startem Zosi w wyścigu eliminacyjnym, zabieramy się do szosowej rywalizacji w Grodzisku Mazowieckim.

**NADARZYN
TRENUJ W LEGII!**
JUŻ OD 3 ROKU ŻYCIA

SOCCER SCHOOLS

SZKÓŁKI PIĘKARSKIE LEGII WARSZAWA:
tel. 22 534 444 229
Nadarzyn.LegiaSoccerSchools.pl

ZAPISZ SWOJE DZIECKO • ZAPISZ SWOJE DZIECKO • ZAPISZ SWOJE DZIECKO

Pożegnanie lata po kolarstwu

Aktywny weekend 17–19 września w wykonaniu zawodników UKS KOLARZ Nadarzyn, to nie tylko start na torze, lecz również wyścig szosowy w Grodzisku Mazowieckim. VIII Memoriał Eryka Stolarza „Pożegnanie lata” w Chrzanowie Małym był możliwością startu również zawodników w młodszych kategoriach.

Przy niesprzyjającej pogodzie 10 zawodników sekcji z Nadarzyną miało do pokonania lekko ponad 24 km. Niesprzyjający wiatr i temperatura



8°C, nie pomagały w realizacji zmagania. Trasa ta jest dobrze znana starszym zawodnikom, natomiast ci młodsi dopiero ją poznawali, co na pewno przyda się im na przyszłość. Trasa raczej łatwa technicznie, choć z dwoma mocnymi zakrętami, w tym jednym na 200 m. przed metą, preferowała zawodników lubiących ciężką pracę pod wiatr. Dodatkowym utrudnieniem był spory peleton, składający się aż z 5 kategorii wiekowych (juniorka młodsza (8), młodzik (32), młodziczka (4), żak (18), żaczka (8)). Najlepiej w swojej kategorii wiekowej odnalazła się Zosia Jakubowska. Pracując równo w 6 osobowej pierwszej grupie, jako pierwsza dziewczyna przekroczyła metę. W „odjazd” załapali się również Krzyś i Antek. Dwóch następnych młodzików z drużyny, Jacek i Kask, dojechało do mety w następnych grupach. Wietrzna pogoda, długie i odsłonięte odcinki, porozrywały liczną grupę na wiele mniejszych grup. Chociaż startowali wszyscy razem, każda kategoria była



klasyfikowana osobno. W tej walce ładnie odnaleźli się nasi żacy. Najwyżej sklasyfikowany z Kolarza Nadarzyn był Julek, chwilę po nim finiszował Tadek. Mikołaj, dla którego był to drugi start w życiu, zebrał cenne doświadczenie i dotarł do mety. Nasz „zawodowy czarny koń” i tym razem nie zawiódł. Zosia Prugar pewnie ukończyła wyścig w pierwszej piątce.



Gratulujemy wszystkim startującym zawodnikom (nie tylko naszym). By wystartować i rywalizować w takich warunkach, trzeba wykazać dużą siłę charakteru. Nie bez powodu o kolarzach często mówi się, że to ludzie ze stali, a pamiętajmy, że to jeszcze całkiem młodzi ludzie.

Wyniki: Zosia Jakubowska – 1 msc. (juniorka młd.); Zosia Prugar – 5 msc. (żaczka); Julek – 5 msc. (żak); Krzyś – 6 msc. (młodzik); Beata – 7 msc. (juniorka młd.); Tadek – 8 msc. (żak); Antek – 12 msc. (młodzik); Mikołaj – 15 msc. (żak); Jacek – 27 msc. (młodzik); Kask – 28 msc. (młodzik).

Tekst i foto: UKS Kolarz Nadarzyn

Czarne Lwy Taekwondo Olimpijskie



Turniej Polish Open (Puchar Świata), który odbył się 11 września, zakończyliśmy z dwoma brązowymi medalami. Brawo i wielkie gratulacje dla wszystkich zawodników reprezentujących nasz klub w tych zawodach.

GRATULACJE Zuzia, Julek, Filip i Oliwier, Zuza Kalisiewicz – brąz kadet, Julek Rodzoch brąz – kadet.

Tekst i foto: Czarne Lwy Taekwondo Olimpijskie



Straż Gminna

Uwaga rowerzyści!

Przypominamy Państwu o kilku istotnych zasadach związanych z bezpieczeństwem na drodze pieszych i rowerzystów oraz prosimy o uczulenie swoich dzieci właśnie pod tym kątem.

Zgodnie z obowiązującymi przepisami, pieszy poruszający się po drodze publicznej (poboczem) poza terenem zabudowanym po zmierzchu zobowiązany jest posiadać elementy odblaskowe. Im więcej tym lepiej, gdyż dzięki nim jesteśmy lepiej widoczni, czemu z kolei możemy zawdzięczać swoje zdrowie a nawet życie. Obowiązek ten nie dotyczy jedynie pieszych poruszających się po chodniku, drodze dla pieszych czy w strefie zamieszkania, gdzie mają bezwzględne pierwszeństwo i cała szerokość drogi jest do ich dyspozycji.

Pieszy przy zderzeniu z pojazdem nie ma najmniejszych szans, o czym trzeba pamiętać. Jeśli zdarzy się sytuacja, gdy strażnicy zauważą pieszego bez wymaganych odblasków, z pewnością zostanie mu zwrócona uwaga i otrzyma on od strażników jakiś odblaskowy gadżet, który może go uchronić przed wypadkiem. Proponuję jednak, by zawsze mieć przy sobie jakiś świecący drobiazg. Przypominam również, że



pieszy poruszający się po zmroku bez elementów odblaskowych, jest widoczny dla kierowcy dopiero z odległości 10–20 metrów. Jeżeli pieszy używa odblasków, wówczas jest zauważalny już z odległości 100–150, a nawet 200 metrów. To daje kierowcy czas na reakcję, przyhamowanie, bezpieczne ominięcie pieszego.

Równie ważne jest doświetlanie rowerzystów. Zgodnie z prawem, rowerzysta z przodu roweru musi mieć żółte lub białe światło stałe, a z tyłu roweru musi mieć światelko odblaskowe koloru czerwonego i dodatkowo czerwone mrugające lub stałe, zasilane poprzez dynamo lub baterie. Zgodnie z obowiązującymi przepisami, rowerzyści mogą korzystać z chodnika w ściśle określonych przypadkach, tj.:

1. gdy rowerzysta opiekuje się dzieckiem do lat 10, które również kieruje rowerem

2. gdy chodnik biegnący wzdłuż drogi, po której ruch pojazdów jest dozwolony z prędkością większą niż 50 km/h, wynosi co najmniej 2 m i nie ma wydzielonej drogi dla rowerów

3. gdy warunki atmosferyczne mogą powodować zagrożenie bezpieczeństwa rowerzysty na jezdni (śnieg, silny wiatr, ulewa, gołoledź, gęsta mgła).

Należy pamiętać, że na chodniku bezwzględne pierwszeństwo mają piesi. Do tego dochodzą jeszcze osoby kierujące hulajnogami elektrycznymi czy wprowadzonymi niedawno do polskich przepisów urządzeniami transportu osobistego (UTO) i urządzeniami wspomagającymi ruch (UWR).

Adam Piskorz
komendant Straży Gminnej
w Nadarzynie

Redaktor naczelna: Dorota Sobolewska. Redakcja nie ponosi odpowiedzialności za treści zawarte w artykułach autoryzowanych, zastrzega sobie możliwość dokonywania poprawek i skracania materiałów. Anonimów nie drukujemy! **Redakcja przyjmuje materiały do 15 dnia** każdego miesiąca na e-mail: gazeta@nadarzyn.pl. Zamieszczone publikacje objęte są ochroną prawną wynikającą z ustawy z dnia 4 lutego 1994 r. o prawie autorskim i prawach pokrewnych (Dz. U. z 2018 r. poz. 1191 ze zm.) i jej naruszenie może powodować odpowiedzialność przewidzianą w przepisach ww. ustawy oraz odpowiedzialność odszkodowawczą na zasadach Kodeksu cywilnego.

Adres Redakcji: Nadarzyński Ośrodek Kultury, 05-830 Nadarzyn, pl. Poniatowskiego 42, z dopiskiem „Wiadomości”; tel. 22 729 89 15; e-mail: gazeta@nadarzyn.pl; nok@nok.pl. **Formularz zgłoszenia reklam** oraz ich cennik na stronie www.nok.pl w zakładce „Wiadomości Nadarzyńskie”. **Wydawca:** Nadarzyński Ośrodek Kultury.

Druk: Arkuszowa Drukarnia Offsetowa, 05- 825 Grodzisk Mazowiecki, ul. Traugutta 40, tel. 22 724 30 21

Stowarzyszenie

K40

oraz

Nadarzyński Ośrodek Kultury

zapraszają

Salon
Poezji
K40

„Kamasutra”

czytają:

Ewa Telega

Wiktor Zborowski

śpiew:

Katarzyna Łochowska

piano:

Marcin Mazurek

scenariusz:

Ewa Telega

producent wykonawczy:

Lucyna Kowalska

scenografia:

Justyna Kucharska

Kwiaciarnia Studio Florystyczne Antonia

17 października 2021 r.
godz. 12.00

Nadarzyński Ośrodek Kultury
pl. Poniatowskiego 42
Nadarzyn

WSTĘP WOLNY

ORGANIZATOR:



SPONSOR GENERALNY K40:



PATRONAT MEDIALNY:

