

Wiadomości Nadarzyńskie



Nr 11 (270) listopad 2021



Pumptrack w Ruścu



NIEPUBLICZNE PRZEDSZKOLE

KUBUŚ

**Jeśli szukasz przedszkola i żłobka,
które zapewni Twojemu dziecku
mądry rozwój i dobrą zabawę**

NOWOŚĆ!

Żłobek Alicja

opieka nad
dziećmi od 18
do 30 miesięcy

Niepubliczne przedszkole
KUBUŚ, to niezwykle
przedszkole.

Wyróżnia nas doświadczenie,
zaangażowanie w rozwój dzieci
i jedne z lepszych warunków

- wykwalifikowana kadra pedagogiczna
- wieloletnie doświadczenie
- bogaty program edukacyjno-rozwojowy
- zajęcia dodatkowe
- wysoki poziom bezpieczeństwa
- nowoczesne sale i dużo zielonej przestrzeni

przedszkole-kubus.com | 695-743-265 Ul. Przemysłowa 68, Rozalin, 05-831 Młochów



ROZPOCZNIJ KARIERĘ Z NAMI !!!

ZATRUDNIMY AGENTÓW / POŚREDNIKÓW NIERUCHOMOŚCI
Wynagrodzenie prowizyjne od sprzedaży nieruchomości

dla Agenta do 70%



Nadarzyn Nieruchomości



(22) 739 92 66 / 67



nieruchomosci@nadarzyn.net



Warszawska 3a ; 05-830 Nadarzyn



www.nieruchomosci.nadarzyn.net

Pruszków Nieruchomości



(22) 730 33 40 / 43



nieruchomosci@flesch.pl



ul.Bolesława Prusa 95 ; 05-804 Pruszków
(Al.Wojska Polskiego róg ul.Plantowej)



www.nieruchomosci.flesch.pl

PRZYJMIEMY NIERUCHOMOŚCI DO SPRZEDAŻY

Chciałbym zacząć ten wstępniak dość nietypowo, bo od zaproszenia. W dniach 11–12 grudnia 2021 na nadarzyńskim rynku (plac Poniatowskiego w Nadarzynie) zostanie zorganizowany przez nasz samorząd Pierwszy Świąteczny Nadarzyński Jarmark.

Oprócz udziału wystawców i handlowców, zaplanowaliśmy szereg atrakcji dla młodszych i starszych. Ponieważ to pierwsza tego typu impreza w naszej gminie, mam nadzieję, że wykażecie się tolerancją i wybaczycie nam ewentualne wpadki. Przede wszystkim liczymy na to, że Was nie zabraknie i razem, w miłej atmosferze, spędzimy ten przedświąteczny czas. Jarmark jest imprezą plenerową, pamiętajmy jednak o zasadach bezpieczeństwa, wszak COVID-19 nie odpuszcza. Weźcie ze sobą maseczki, zachowujcie dystans i dobrze się bawcie. Więcej informacji znajdziecie na Fb – Urząd Gminy, Dariusz Zwoliński – Wójt Gminy Nadarzyn i na plakatach. **Nie przegapcie... będzie się działo.**

Koniec roku to czas podsumowań. To także czas wytężonej pracy nad nowym budżetem, nowymi planami oraz kończenie tych bieżących. Tych ostatnich w listopadzie nie brakowało. **Oddaliśmy do użytku pierwszą w naszej gminie tętnię solankową, którą możecie odwiedzić na Pastewniku.** To miejsce, w którym nie tylko możecie podreperować swoje zdrowie, ale przede wszystkim odpocząć, spotkać ze znajomymi i zrelaksować. Okolice tętni czeka jeszcze szereg działań upiększających, w tym nowe nasadzenia – co ze zrozumiałych względów nastąpi dopiero na wiosnę przyszłego roku.

Do końca roku będą trwały także prace związane z remontami naszych gminnych ulic. Na kilku z nich pojawiła się nowa nakładka asfaltowa, zostało poprawione ich odwodnienie, trwa utwardzanie destruktem kolejnych dróg gruntowych oraz budowa oświetlenia na drogach powiatowych i gminnych. W sumie w drugim przetargu

Szanowni Mieszkańcy!

Przyjaciele naszej gminy!



w tym roku, od września do grudnia, przebudowywanych będzie ponad 30 ulic. Na finiszu są także działania związane z budową kanalizacji sanitarnej w Rozalinie na ulicach Kawalerskiej, Nutki i Daniewice oraz w Starej Wsi na ulicach Gruszy i Sygietyńskich. Na początku 2022 roku, po wszystkich odbiorach, mieszkańcy tych ulic będą mogli korzystać z tej instalacji.

Mamy również dobrą wiadomość dla naszej młodzieży. **W Ruścu oddaliśmy do użytku dwa tory rowerowe (pumptracki),** mały dla najmłodszych i duży dla bardziej doświadczonych. Są one oświetlone, posiadają monitoring, parking i małą infrastrukturę. Miałem okazję zaobserwować, że pomimo małego przychylnej aury, cieszą się one dużym zainteresowaniem. Bawcie się dobrze, bezpiecznie i dbajcie o pumptrack jak o własny, bo... jest Wasz.

Wśród wielu działań i wydarzeń, które miały miejsce w naszej gminie, chciałbym zwrócić Waszą uwagę

na listopadową akcję: „Zapuć wąsa dla jaj”, czyli Movember (z ang. wąsopad). Idea kampanii MOVEMBER jest prosta – przez cały listopad mężczyźni zapuszczają wąsy, nie tylko na znak solidarności, ale również w celu wzbudzenia ciekawości otoczenia oraz zapoczątkowania dyskusji na temat profilaktyki oraz zachorowalności na nowotwory prostaty oraz jąder. W Nadarzynie poszliśmy o krok dalej. Urząd Gminy i ZOZ Nadarzyn zaprosili chętnych panów na badania profilaktyczne w kierunku wykrywania raka prostaty i jąder. Muszę przyznać, iż zainteresowanie przeszło moje najśmielsze oczekiwania. Dwie soboty jakie nasi medycy zaplanowali na badania przesiewowe (20 listopada i 4 grudnia) oraz kwota jaką na ten cel przeznaczył samorząd okazały się niewystarczające. Dlatego pani Magdalena Sieczka, skarbnik gminy, wygospodarowała z naszego bieżącego budżetu, a pracownicy ZOZ w Nadarzynie, mimo nawału pracy związanej

z jesienną falą zachorowań, wygospodarowali kolejną sobotę (18 grudnia) na badania dla dodatkowej grupy 25 panów. W pierwszej kolejności będą to osoby z listy rezerwowej. Bardzo się cieszę z takiego obrotu sprawy. Nikomu chyba nie trzeba tłumaczyć, jak ważne są przesiewowe badania w kierunku wykrywania nowotworów. Im wcześniej postawiona diagnoza, tym większe szanse na pokonanie raka. Serdecznie dziękuję wszystkim osobom, które zaangażowały się w tę akcję. Dyrekcji i pracownikom SPG ZOZ w Nadarzynie, pracownikom urzędu gminy, solidarnym wásaczom i żonie, że... wytrzymała. Najważniejsze jednak jest to, że nasza akcja cieszyła się ogromnym zainteresowaniem mieszkańców, dlatego będziemy ją kontynuowali w 2022 roku.

Przed nami zatwierdzenie budżetu na nowy rok. Więcej na ten temat postaram się napisać w kolejnych

Wiadomościach. Jednak już dziś można powiedzieć, że będzie to niełatwy plan finansowy, realizowany w okresie rozkręcającej się inflacji, rosnących kosztów pracy, cen materiałów i mediów. Z jednej strony czeka nas rekordowy bilans po stronie wpływów, bo ponad 150 mln złotych. Z drugiej, samo utrzymanie gminy to koszt prawie 140 mln. Mamy także do zrealizowania dużą ilość inwestycji, ważnych dla przyszłości gminy i oczekiwanych przez mieszkańców. Są to m. in. budowa: nowoczesnego ośrodka zdrowia w Nadarzynie, przedszkola w Wolicy, terenów rekreacyjnych w Starej Wsi, ulicy Głównej w Ruścu, oczyszczalni ścieków w Walendowie czy stacji uzdatniania wody w Bielinach. Na większość z nich udało nam się pozyskać dofinansowanie zewnętrzne, mamy także pozwolenia na budowę i gotowe do realizacji projekty. Wszystko to nie wzięło się z niczego.

To efekt ciężkiej i czasami długoletniej pracy wielu naszych urzędników. Warto o tym pamiętać!

Na koniec pozwólcie, że podziękuję dwóm grupom zawodowym. Po pierwsze pracownikom, socjalnym naszego Gminnego Ośrodka Pomocy Społecznej. Z okazji ich listopadowego święta życzę dużo zdrowia, szczęścia w życiu osobistym i wiele satysfakcji oraz cierpliwości w wykonywaniu swojego bardzo odpowiedzialnego i niełatwego zawodu.

Po drugie, pracownikom gminnych ośrodków zdrowia za zaangażowanie, cierpliwość i odpowiedzialne wykonywanie swoich służbowych obowiązków w trudnym pandemicznym czasie.

Wszystkim nam zdrowia, optymizmu oraz uśmiechu i empatii na co dzień.

Dariusz Zwoliński
wójt gminy Nadarzyn

Inwestycje

Tężnia solankowa przy Pastewniku w Nadarzynie została już oddana do użytkowania. Uroczyste otwarcie dla mieszkańców wraz z minikoncertem Orkiestry OSP Nadarzyn odbyło się 16 listopada.

Jest to kolejne miejsce do rekreacji na terenie naszej gminy. W tężni zastosowano solankę, która wydobywana jest od 1892 roku z odwiertu KORONA w miejscowości Zabłocie – Solanka, z głęboko położonych złóż wód leczniczych – solanek jodkowych. Jest to naturalny surowiec o potwierdzonych właściwościach leczniczych. Warto pamiętać, że tężnia



to tani i bezpieczny sposób nie tylko na wzmocnienie odporności naszego organizmu, ale i na poprawę nastroju. Nadarzyńska tężnia, umiejscowiona w bezpośrednim sąsiedztwie terenów rekreacyjnych przy Pastewniku, z pewnością będzie doskonałym miejscem do spacerów, odpoczynku i relaksu.



Inwestycja współfinansowana przy pomocy środków z budżetu obywatelskiego województwa mazowieckiego w ramach „Mazowieckiego Instrumentu Wsparcia Ochrony Powietrza i Mikroklimatu MAZOWSZE 2021”

Trwa budowa Zespołu Usług Medycznych przy ul. Granicznej w Nadarzynie



Obecnie prowadzone są prace ziemne.

Na parterze budynku zaprojektowano strefę wejścia głównego z rejestracją, salą obsługi chorych, portiernią, szatnią oraz toaletami. W dalszej części znajdować się będą gabinety lekarskie połączone z gabinetami diagnostyczno-zabiegowymi. Dodatkowo zaprojektowano pokoje pomocnicze, które mogą także posłużyć jako gabinety lekarskie. Znajdą się tutaj również pomieszczenia socjalne oraz sanitarne dla personelu. Zaprojektowano odrębne wejście dla dzieci zdrowych, rejestrację i dwa gabinety lekarskie, szatnię, wózkownię oraz toaletę dla osób z niepełnosprawnościami i pokój dla matki z dzieckiem. W strefie dla dzieci chorych, z oddzielną rejestracją, przewidziano wc dla osób z niepełnosprawnościami, pokój dla matki z dzieckiem i szatnię. W tej części

znajdować się będzie także pomieszczenie lekarza pediatry połączone z gabinetem zabiegowym oraz pokój do izolacji z bezpośrednim wyjściem na zewnątrz. Na parterze powstanie strefa rehabilitacyjna – z oddzielną rejestracją, szatniami, pomieszczeniami socjalno-szatniowymi dla personelu. Ponadto znajdzie się tam strefa elektroterapii w postaci boksów wyposażonych w urządzenia elektroterapeutyczne i kozetki, sala do masażu oraz pomieszczenie z klatką Faradaya. Znajdzie się tam także pomieszczenie do hydroterapii, wyposażone w wirówki do kończyn górnych i dolnych, kriokomora z przylegającym pomieszczeniem do relaksu oraz salą gimnastyczną do kinezyterapii. Ponadto zamieszczone zostaną tam urządzenia niezbędne do terapii ruchowej. Na 1 piętrze znajdować się będzie m.in. strefa telekonsultacji z pomieszczeniami biurowymi, socjalnymi oraz

medycyny pracy. W strefie pomieszczeń medycyny pracy zaprojektowano gabinety konsultacyjne, pracownię do badania holterowskiego, gabinety USG z kabinami sanitarnymi, gabinet lekarski ginekologiczny, gabinety stomatologiczne, pomieszczenie do sterylizacji oraz gabinet konsultacyjny. W strefie usług okołomedycznych, znajdującej się na pierwszym piętrze, będzie m.in. gabinet zabiegowy do endoskopii, sala zabiegowa oraz gabinety. Na poddaszu budynku m.in. znajdować się będą sale konferencyjne, poradnia logopedyczna, psychologiczna, sekretariat, dyrekcja i kadry.

Drogi

Trwają remonty dróg gminnych. Ostatnio nową nawierzchnię uzyskały ulice: Kubusia Puchatka w Nadarzynie, Motyli oraz fragment ulicy Zaczysze w Kajetanach, Frezji i Dworkowa w Młochowie.



Remont elewacji budynku komunalnego przy pl. Poniatowskiego w Nadarzynie.





Pumptrack w Ruścu

W listopadzie otwarty został drugi już na terenie gminy Nadarzyn pumptrack. Znajduje się on w Ruścu przy Zespole Szkolno-Przedszkolnym oraz kompleksie boisk i siłowni zewnętrznej przy ulicy Górnej. Użytkownikom przypominamy o zachowaniu bezpieczeństwa, kaskach i o tym, że miejsce to jest monitorowane.

Ciekawostka: pierwsze pumptracki powstały w latach 70.-80. XX wieku



jako trasy dla rowerzystów BMX. Około 2002 roku australijscy kolarze górscy rozpoczęli tworzenie nowych pumptracków. Tor zbudowany jest najczęściej z użyciem asfaltu. Ma kształt zamkniętej pętli z delikatnymi muldami, które powodują, że jazda na rowerze nie wymaga pedałowania. Nazwa pumptrack wiąże się z ruchem podczas pompowania (pumping motion), bo cyklista, poruszając się po torze, wykonuje ciałem podobne ruchy góra-dół.

Otwarte spotkania czwartkowe

Centrum Edukacyjne, ul. Wiśniowa 26, 05-830 Nadarzyn
tel. 22 729 92 81, info@fki.org.pl
www.otwartespokaniaczwartkowe.pl

Fundacja Kultury Informacyjnej
zaprasza na spotkanie


Kierunki rozwoju Gminy Nadarzyn

Wystąpi

Dariusz Zwoliński

9 grudnia 2021
godz. 18.30

Wstęp wolny

Transmisja na żywo na 



Dariusz Zwoliński

Od 28 lat aktywnie uczestniczył w życiu Gminy Nadarzyn jako nauczyciel, trener, menedżer sportu, dyrektor GOS oraz społecznik. Od 3 lat jest Wójtem Gminy Nadarzyn. Spotkanie będzie okazją do bezpośredniej wymiany myśli w trosce o jak najlepszy rozwój naszej Gminy.

Organizatorzy spotkania



Fundacja Kultury Informacyjnej



Niepubliczna Poradnia Psychologiczno-Pedagogiczna



Przedszkole Niepubliczne Jupik

Ministerstwo Spraw Wewnętrznych i Administracji

NOWY DOWÓD OSOBISTY

Nowe dowody osobiste zawierają odciski palców oraz podpis posiadacza dowodu osobistego. Dzięki temu dowody osobiste są bardziej bezpieczne.

Nowy dowód posiada wszystkie dotychczasowe funkcje dowodu osobistego: potwierdza Twoją tożsamość i obywatelstwo, uprawnia do przekraczania granic niektórych państw.

Dotychczasowe funkcjonalności dowodu osobistego z warstwą elektroniczną (e-dowodu), wydawanego od 4 marca 2019 r., pozostają te same - można go używać do elektronicznej komunikacji z administracją publiczną i innymi podmiotami.

WAŻNE!

- Jeśli Twój dowód osobisty jest nadal ważny - nie musisz go wymieniać.
- Złożenie wniosku o dowód osobisty (pobranie odcisków palców) oraz odbiór dokumentu (potwierdzenie tożsamości) wymaga wizyty w urzędzie.
- Jeśli Twoje dziecko nie ukończyło 12 lat, wniosek o dowód dla córki lub syna możesz złożyć elektronicznie.

Okres ważności nowych dowodów osobistych:

- 10 lat - dla osób od 12. r. życia;
- 5 lat - dla osób do 12. r. życia;
- 12 miesięcy - dla osób, od których chwilowo nie można pobrać odcisków palców.

Odciski palców są zamieszczane w warstwie elektronicznej dowodu osobistego.

Odciski palców **nie są pobierane** od:

- dzieci poniżej 12. r. życia;
- osób, od których pobranie odcisków palców jest fizycznie niemożliwe.

Odciski palców są przechowywane w Rejestrze Dowodów Osobistych wyłącznie w celu wydania dowodu osobistego. Odciski są **automatycznie usuwane** z Rejestru:

- w momencie odebrania dowodu przez obywatela lub;
- gdy obywatel nie odebrał dowodu w ciągu 90 dni od daty wydania (czyli daty personalizacji zamieszczonej w dowodzie).

Podpis jest zamieszczany w warstwie graficznej dowodu osobistego każdej osoby, która ukończyła 12. r. życia. Podpisu nie będzie w dowodzie osoby, która nie może złożyć podpisu.

Dodatkowe informacje, w tym jak korzystać z e-dowodu, znajdziesz na stronie: www.edowod.gov.pl

Ranking „Gmina dobra do życia” – jesteśmy w krajowej czołówce

4 listopada Serwis Samorządowy Polskiej Agencji Prasowej po raz pierwszy ogłosił wyniki rankingu „Gmina dobra do życia”, badającego jakość życia w 2 477 polskich gminach. W wynikach ogólnych zajmujemy 8 miejsce w Polsce, a 7 w kategorii stref podmiejskich miast na prawach powiatu.

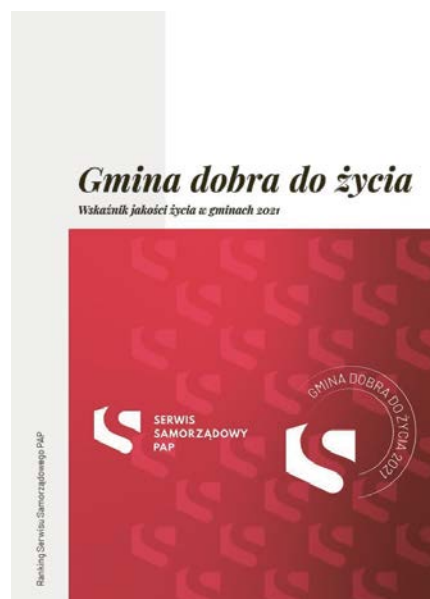
Celem stworzenia ogólnopolskiego rankingu było pokazanie jakości życia w gminach przez pryzmat całego wachlarza czynników, a nie pojedynczych wąskich dziedzin, np. tylko finansów, ochrony środowiska czy oświaty. Dlatego wśród 48 wskaźników cząstkowych, które utworzyły tzw. wskaźnik syntetyczny jakości życia w gminach, ranking uwzględnia wszystkie najważniejsze sfery życia: zamieszkanie, pracę, spędzanie pozostałego czasu (w miejscu zamieszkania lub często poza nim), przeznaczanego na zakupy, konsumpcję, opiekę zdrowotną, edukację, rozrywkę, kontakty towarzyskie itd.

Elementem łączącym wymienione kategorie są sposoby, możliwości i warunki komunikacji, czyli transport

i łączność, m.in. atrakcyjność migracyjno-osadnicza, warunki mieszkaniowe, infrastruktura wodociągowa, dostępność opieki zdrowotnej czy jakość edukacji. Jednocześnie, po raz pierwszy w tak szerokim zakresie, wykorzystano szereg różnorodnych danych środowiskowych.

Ranking bada jakość życia – rozumianą jako stopień zaspokojenia potrzeb człowieka – biorąc pod uwagę typową polską rodzinę i (niemal równocześnie) gospodarstwo domowe, tj. rodzinę składającą się z rodziców i dzieci w trakcie nauki szkolnej, ale mającą też dziadków z własnym, odrębnym gospodarstwem (gospodarstwami) domowymi.

Ranking opracował prof. Przemysław Śleszyński z Polskiej Akademii Nauk. Dobór 48 wskaźników szczegółowych to autorska koncepcja profesora Śleszyńskiego, nawiązująca do



doświadczeń klasyfikacyjnych polskiej przestrzeni i gmin, wypracowanych zwłaszcza w Instytucie Geografii i Przestrzennego Zagospodarowania PAN.

Więcej szczegółów na stronie: <https://samorząd.pap.pl/.../gmina-dobra-do-zycia/o-rankingu>

Maria Skłodowska-Curie – ikona ambitnych kobiet

„Była jedyną znaną mi osobą, której nie zepsuła sława” – wspominał Marię Skłodowską-Curie Albert Einstein. Po jej śmierci w 1934 r., na poświęconej jej uroczystości w Nowym Jorku mówił, że miał szczęście być związany z nią wzniosłą i pogodną przyjaźnią i zawsze podziwiał jej wybitną osobowość. Zauważył, że gdyby choć część tych wartości była obecna wśród europejskich intelektualistów, Europę czekałaby lepsza przyszłość.

Sylwetkę i dokonania dwukrotnej noblistki, pierwszej kobiety z tytułem profesorskim na paryskiej Sorbonie i pierwszej damy wśród członków Akademii Medycznej w Paryżu, jednej z pierwszych kobiet w historii posiadających prawo jazdy (od 1916 roku) oraz pierwszej kobiety, której szczątki spoczęły w paryskim panteonie przybliżyła wystawa na placu Poniatowskiego w Nadarzynie. Zapraszamy





11 listopada w gminie Nadarzyn

Mszą św. w intencji Ojczyzny rozpoczęły się gminne obchody Święta Odzyskania Niepodległości. Następnie po przemarszu na plac Poniatowskiego i apelu przygotowanym przez uczniów z Liceum im. Jana Pawła II w Nadarzynie w Miejscach Pamięci Narodowej zostały złożone wiązanki. Uroczystości uświetniła oprawa muzyczną Orkiestra OSP Nadarzyn.

Ponadto z okazji Narodowego Święta Niepodległości budynek urzędu gminy został oświetlony wizerunkiem biało-czerwonej flagi oraz marszałka Józefa Piłsudskiego.

Dzieci i młodzież z placówek oświatowych z terenu naszej gminy w tematykę tego święta wprowadzono poprzez

Bez tej miłości można żyć,
mieć serce puste jak orzeszek,
malutki los napastrkiem pić
z dala od zgryzot i pocieszeń,
na własną miarę znać nadzieję,
w mroku kryjówkę sobie wić,
o blasku próchna mówić „dnieje”
o blasku słońca nic nie mówić. (...)

Ziemio ojczysta, ziemio jasna
nie będę powalonym drzewem.
Codziennie mocniej w ciebie wrastam
radością, smutkiem, dumą, gniewem.
Nie będę jak zerwana nić.
Odrzucam pustobrzmiące słowa.
Można nie kochać cię – i żyć,
ale nie można owocować.

Fragment utworu *Gawęda o miłości do ziemi ojczystej*
Wisławy Szymborskiej





zajęcia, na których zdobyć można było wiedzę nie tylko o wydarzeniach z tamtego okresu, ale także o barwach narodowych, hymnie i godle. Były m.in zajęcia plastyczne związane z tą tematyką oraz wspólne śpiewanie hymnu w ramach akcji „Szkoła do hymnu”.



Uczniowie ze Szkoły Podstawowej w Młochowie oraz Szkoły Podstawowej w Ruścu przygotowali okolicznościowe przedstawienia prezentowane on-line. W Ruścu zrealizowali je uczniowie klasy III a i III b pod okiem swoich wychowawczyń (<https://www.youtube.com/watch?v=XfghAmRvtQ4>), w Młochowie – Szkolne Koło Teatralne (<https://www.youtube.com/watch?v=-XGBKHvt0eQ>).

Fot.: UG Nadarzyn, SP Rusiec, SP Wola Krakowiańska



Już ponad cztery tysiące osób uczestniczy w programie skierowanym do mieszkańców gminy Nadarzyn zamieszkujących na terenie gminy i płacących tu podatki. Mieszkańcy uprawnieni do korzystania z Karty Nadarzyniaka podpisane wnioski mogą składać w kancelarii urzędu gminy (parter, pokój 100) lub w sposób elektroniczny – zeskanowany wniosek należy przesać na adres: karta@nadarzyn.pl. Lokalnych przedsiębiorców prosimy o zgłaszanie się do Referatu Organizacyjnego Urzędu Gminy Nadarzyn (parter, pokoje 108 i 107) w celu podpisania porozumienia dotyczącego oferty upustów i ulg dla posiadaczy karty. **Szczegóły na stronie www.nadarzyn.pl/zakladka Karta Nadarzyniaka oraz na profilu na facebooku: Karta Nadarzyniaka**

Karta Nadarzyniaka



Zniżki – nasi partnerzy

KOMUNIKACJA:

■ ZTM Warszawa, ul. Żelazna 61

Osoby posiadające Kartę Nadarzyniaka i korzystające z komunikacji ZTM uprawnione są do wyrobienia Warszawskiej karty miejskiej, która upoważnia do zniżek. Wymagane jest zdjęcie, które należy dostarczyć do UG Nadarzyn (parter, pokoje 107 i 108) lub przesłać na adres e-mail: karta@nadarzyn.pl wraz z imieniem i nazwiskiem.

Lista punktów, w których mogą być doładowywane karty: Dworzec Centralny: hala główna dworca kolejowego, punkt usytuowany od strony Al. Jerozolimskich, Dworzec Zachodni: dworzec kolejowy od strony Al. Jerozolimskich, punkt usytuowany na poziomie -1, CH Blue City – Al. Jerozolimskie 179 - teren Centrum Handlowego Blue City (lokal -1/28), Stacja Metra Świętokrzyska 2 – linia M2 pawilon handlowy 1011, Stacja Metra Rondo ONZ – linia M2 pawilon

handlowy nr 1012, Stacja Metra Nowy Świat-Uniwersytet – linia M2 pawilon handlowy nr 1012, Stacja Metra Stadion Narodowy – linia M2 pawilon handlowy nr 1023, Stacja Metra Dworzec Wileński – linia M2 pawilon handlowy nr 1012.

ZDROWIE i URODA:

■ **Szpital Powiatowy w Pruszkowie:** ul. Armii Krajowej 2/4. **50%** zniżki na testy na przeciwciała SARS-COVID-2. Pacjenci na badania mogą zgłaszać się od pon. do pt. w godz. 9.00-12.00. Tel do laboratorium: 664-118-796.

■ **Salon Urody:** ul. Młochowska 137, Rozalin. 1 min solarium = 1 zł; **10%** karnet na solarium, założenie rzęs 1:1

■ **Salon Urody – Studio Fryzur:** ul. Młochowska 137, Rozalin. **5%** ogólny zakres usług, gratisy przy zakupie kosmetyków po wybraniu usługi koloryzacji.

■ **Zakład fryzjerski:** ul. Rosy 7, Kajetany. **10%** ogólny zakres usług.

■ **Salon Fryzjerski Marzena:** ul. Główna 98, Rusiec. **15%** ogólny zakres usług.

■ **Salon Piękności Eli:** ul. Mszczonowska 50K, Nadarzyn. **5%** ogólny zakres usług.

■ **Centrum Depilacji Laserowej:** ul. Winogronowa 20, Rozalin. **10%** depilacja laserowa, **15%** fotoodmładzanie, **15%** terapia trądziku.

USŁUGI:

■ **Widok z Nieba:** ul. Młochowska 50, Rozalin. **5%** filmowanie i zdjęcia z powietrza jakością 4k, usługi dronem, **10%** sesje ślubne z powietrza.

■ **Center-Gaz Usługi Gazowe:** ul. Modra 10, Kajetany. **5%** budowa instalacji gazowej.

■ **Family Company D.R. Zakrzewscy Sp. z o.o.:** ul. Zielonej Łąki 34, Nadarzyn. **8%** na usługi księgowo.

■ **KDT Sp. z o.o.:** ul. Grodziska 7, Stara Wieś. **8%** na zakup wiodących marek części samochodowych.

■ **Red Ingo:** ul. Komorowska 48, Nadarzyn. **10%** strony internetowe, **5%** sklepy internetowe.

■ **Hotel „Perła Leśna”:** ul. Leśna 1, Nadarzyn. **15%** usługi noclegowe, gastronomiczne, konferencje.

■ **Catering & bar Gemlik:** ul. Warszawska 1d, Nadarzyn. **5%** zestawy obiadowe, **5-10%** imprezy okolicznościowe.

Bilety oferty Warszawa+ ważne w strefie 1 i 2			Koszt pasażera [zł]	Dopłata gminy
imienny	30 dniowy	N	120	60
		U	60	30
	90 dniowy	N	330	130
		U	165	65
Bilety oferty Warszawa+ ważne w strefie 1 i 2			Koszt pasażera [zł]	Dopłata gminy
imienny	30 dniowy	N	72	40
		U	36	20
	90 dniowy	N	212	70
		U	106	135

■ **PTU Wlan-Tech Plus:** ul. Harcerska 30 lok. 24, Piastów. **10%** łącze internetowe 8/512, **8%** łącze internetowe 6/512.

■ **Serwis komputerowy Sławomir Ossowski:** ul. Błońska 62, Nadarzyn. Montaż i serwis komputerów stacjonarnych **10%**, serwis laptopów **5%**.

■ **Majic Dekoracje, Wykończenia:** ul. Mszczonowska 59D, Nadarzyn. **10%** farby dekoracyjne, farby antykorozyjne, lakiery i impregnaty do drewna, **100%** porady malarskie.

■ **Pitstop Szymon:** ul. Komorowska 5, Nadarzyn. **10%** usługi wulkanizacyjne; **10%** przechowalnia opon i kół.

■ **Admar Budownictwo Sp. z o. o.:** ul. Nad Utratą 171, Walendów. **5%** usługi remontowe, **7%** usługi wykończeniowe.

■ **Studio Reklamowe:** ul. Kalinowa 1, Nadarzyn. **100%** nadzory autorskie realizowanych projektów na terenie gminy Nadarzyn.

■ **MG www.mg-rolety.pl:** al. Krakowska 95, Raszyn. **5%** rolety materiałowe, plisy i rolety zewnętrzne, **10%** siatki przeciw owadom.

■ **Suchy Badył - Florystyka Artystyczna:**

ul. Mszczonowska 79, Nadarzyn. **10%** upominki; **5%** świece; **10%** kwiaty cięte; **5%** kwiaty doniczkowe.

■ **„Mieszko”:** ul. Młochowska 50, Rozalin. **5%** prace remontowo-wykończeniowe, budowa domów, prace ziemne koparko-ładowarką, **10%** alarmy i monitoringi.

■ **Best-Serw:** ul. Młochowska 56, Rozalin. **5%** sieci komputerowe i serwis oraz dostawa sprzętu komputerowego; **10%** systemy monitoringu oraz systemy alarmowe.

■ **PLJ Telcom s.c. Rusiec:** al. Katowicka 213. **20%** światłowodowe internetowe przyłącze, **10%** łącze światłowodowe 100/200 Mbps oraz 200/200 Mbps, **15%** łącze światłowodowe 300/300 Mbps.

■ **SART s.c. - AutoSpa:** ul. Pruszkowska 38, Nadarzyn. **5%** mycie i czyszczenie aut, autodetaling, polerowanie aut, pranie tapicerki.

EDUKACJA:

■ **Szkoła Muzyczna „Animato”:** ul. Żółwińska 41, Gimnazjum Nadarzyn. **5%** wszystkie zajęcia muzyczne.

■ **Przedszkole Niepubliczne „Kubuś”:** ul. Przemysłowa 68, Rozalin.

30% wpisowe; **25%** zajęcia dodatkowe.

■ **Przedszkole Niepubliczne 7 Krasnoludków:** al. Kasztanowa 88, Młochów. **50%** wpisowe; **5%** czesne.

■ **Żłobek Happy:** ul. Komorowska 71, Nadarzyn. **60%** wpisowe; **8%** czesne.

KULTURA, ROZRYWKA I SPORT:

■ **Baseny letnie w Strzeniówce**

Dorośli 40zł/z Kartą **20 zł**; dzieci powyżej 7 lat 15 zł/z Kartą **10 zł**; studenci do 26 lat 20 zł/z Kartą **10 zł**; rodzina 2+3 z Kartą dużej rodziny 80 zł/z Kartą **50 zł**. Dzieci do 7 lat, osoby niepełnosprawne, opiekunowie osób niepełnosprawnych, emeryci i renciści – **wstęp wolny**. Grupy zorganizowane – półkolonie, grupy sportowe z terenu gminy Nadarzyn od poniedziałku do piątku – **1 zł** uczestnik (1 opiekun na 10 dzieci – **za darmo**); Grupy zorganizowane – półkolonie, grupy sportowe od pon. do piątku 10 zł uczestnik (1 opiekun na 10 dzieci – **za darmo**). Pon. – pt. od godz. 17.00 do 19.00 – **50% zniżki**.

■ **Basen KAPRY w Pruszkowie:**

bilet wstępu: pon. – pt. w godz. 6.30 – 16.00 normalny – 14 zł/godz. – cena po rabacie **10 zł/godz.**, ulgowy – 9 zł/godz., po rabacie – **6 zł/godz.** Pon. – pt. w godz. 16.00–22.00 oraz w sob., niedz. i święta: normalny – 18 zł/godz. – cena po rabacie – **13 zł**, ulgowy – 12 zł/godz., po rabacie – **8 zł/godz.**

■ **Medincus:** ul. Mokra 1, Kajetany.

10% hala sportowa: kręgle, korty: squash, tenis ziemny, boiska: piłka nożna, siatkówka i koszykówka. **10%** rekreacja na powietrzu: jazda konna, boiska do piłki nożnej, siatkówki plażowej, tenis ziemny, boisko + sprzęt do gry w minigolfa, angielski krykiet, badminton, kometka, indiaka, boccia. **5%** szkolenia, konferencje, imprezy integracyjne, pikniki klasowe, przyjęcia okolicznościowe, urodziny dla dzieci. Zniżki/promocje nie łączą się. Nie dotyczy karnetów.

■ **Gminny Ludowy Klub Sportowy:** ul. Żółwińska 41, hala sportowa Nadarzyn. **50%** wstęp na imprezy sportowe

organizowane przez GLKS, **30%** składki członkowskie, **5%** obozy sportowe, zakup sprzętu sportowego w firmach będących partnerami technicznymi GLKS.

■ **Gminny Ośrodek Sportu Nadarzyn:** ul. Żółwińska 20, Nadarzyn.

30% wynajem obiektów sportowych; **50%** wstęp na imprezy organizowane przez GOS.

■ **Mazowiecki Klub Karate Kyokushin:** SP w Nadarzynie, ul. Sitarских 4.

10% treningi karate kyokushin.

■ **Nadarzyński Ośrodek Kultury:**

pl. Poniatowskiego 42, Nadarzyn. **10%** bilety wstępu (1 karta – zniżka na jedną osobę).

■ **Fundacja im. Borchardta:** Poznańska 16/4, Warszawa. **5%** rejs stażowo-szkoleniowy dla 1 osoby, **8%** rejs stażowo-szkoleniowy dla minimum 3 osób.

■ **Klub Karate Kyokushin Toshi:**

SP w Ruścu, ul. Osiedlowa 72.

10% trening karate kyokushin,

10% treningi funkcjonalne.

■ **Katarzyna Klimczuk SEKCJA TRENINGU FITNESS:** treningi personalne i grupowe, turnusy sportowe i odchudzające, diety, zajęcia on-line oraz stacjonarne w 6 lokalizacjach. **15%** na 20 wejść na treningi grupowe.

SKLEPY:

■ **PHU Pawilon:** ul. Mszczonowska 8, Nadarzyn. **5%** elektronarzędzia, pompy WQ, zestawy kluczy, skrzynki nas listy.

■ **Kwiaciarnia:** pl. Poniatowskiego 43, Nadarzyn. **10%** na ogólny asortyment.

■ **Salon optyczny PERFECT VISION:** pl. Poniatowskiego 8, Nadarzyn. **5%** okulary korekcyjne.

■ **KLASYKA, Centrum Mody:** al. Katowicka 51, lok. 107, Kajetany. **7%** odzież damska, galanteria, biżuteria.

■ **Artykuły Przemysłowe PAWILON:** ul. Mszczonowska 8, Nadarzyn. **5%** na wszystkie artykuły.

■ **Marmor Stone Tomasz Kos:** al. Krakowska 20, Janki. **5%** spieki i konglomeraty kwarcowe, granity i marmury, usługa montażu.

Referat Organizacyjny

Covid-19 & plastikowa pandemia

Produkty z tworzyw sztucznych odgrywają znaczącą rolę w ochronie ludzi podczas pandemii COVID-19.



W tym samym czasie miliony wyrzuconych jednorazowych tworzyw sztucznych (masek, rękawiczek, fartuchów i butelek po środkach dezynfekujących) trafiają do środowiska naturalnego i mogą powodować zanieczyszczenie ekosystemów.

- Ilość odpadów z tworzyw sztucznych wytworzonych na całym świecie od wybuchu epidemii szacuje się na **1,6 miliona ton dziennie**.
- Około **3,4 miliarda jednorazowych masek/osłon na twarz jest codziennie wyrzucanych** po użyciu w związku z pandemią COVID-19 na całym świecie.
- Wzrost handlu elektronicznego podczas lockdownów spowodował wzrost ilości tworzyw sztucznych



wykorzystywanych w opakowaniach dla handlu elektronicznego w UE, co szacowane jest na **11 400 - 17 600 ton dodatkowych opakowań z tworzyw sztucznych** wykorzystywanych przez ten sektor z powodu COVID-19 od marca do września 2020 r.

- Restauracje przestawiły się na jedzenie na wynos i dostawy jedzenia podczas lockdownów, zwiększając zużycie jednorazowych plastikowych pojemników na żywność.

Wpływ plastiku na środowisko i klimat

Badanie z lipca 2020 r. wykazało, że **5% osób we Francji (tj. ponad 2 miliony) przyznało się do wyrzucania masek na drogach publicznych.**



Jednorazowe maski na twarz i rękawice używane do ochrony przed COVID-19 oraz opakowania z tworzyw sztucznych wykorzystywane w handlu elektronicznym i dostawach żywności na wynos mają negatywny wpływ na środowisko i klimat.

- Rozkład plastikowej butelki zajmuje **450 lat**.
- Szacuje się, że w UE w 2018 r. **recyklingowi poddano tylko 41,5%** odpadów opakowaniowych z tworzyw sztucznych.
- **Plastik stanowi 80% odpadów w morzach**, według Międzynarodowej Unii Ochrony Przyrody, globalnego sojuszu wspieranego



przez rządy, organizacje pozarządowe i firmy.

Wykazano, że zanieczyszczenie plastikiem jest śmiertelne dla żółwi, wielorybów i fok oraz **uwalnia substancje chemiczne**, które wdychamy, spożywamy lub dotykamy, **które powodują wiele chorób, w tym zaburzenia hormonalne i nowotwory.**

Wpływ plastiku na nasze zdrowie

Istnieje nie tylko potencjalne ryzyko dla środowiska przez niewłaściwie wyrzucanie nieulegających biodegradacji tworzyw sztucznych, ale istnieje

również zagrożenie dla zdrowia ludzi spowodowane drobnymi cząstkami plastiku, przedostającymi się do ludzkiego organizmu podczas spożywania ryb i owoców morza, które są często wybieranym źródłem białka przez wiele osób na całym świecie

- Tworzywa sztuczne używane jako pojemniki na wodę lub żywność są zwykle wykonane z poliwęglanu. Większość z nich zawiera Bisfenol A (BPA), który jest powszechnie stosowany do ich utwardzania.
- Budowa chemiczna BPA jest podobna do żeńskiego hormonu estrogenu, a jego wpływ na organizm może prowadzić do poważnych problemów zdrowotnych. Badania pokazują, że BPA jest rakotwórczy (szczególnie mężczyźni są narażeni na raka prostaty), powoduje zaburzenia równowagi hormonalnej – może być nawet przyczyną niepłodności, udowodniono również korelację z astmą i otyłością.
- W 2011 roku stosowanie BPA w produkcji butelek dla niemowląt zostało zakazane w Unii Europejskiej.

Jak możemy zmniejszyć ilość plastiku jednorazowego użytku?

Aby zmniejszyć negatywny wpływ plastiku na środowisko, klimat i zdrowie, potrzebne są nasze codzienne właściwe wybory i proste działania, na przykład:

- **Sortuj śmieci i wyrzucaj je tylko do dedykowanych worków i pojemników**
- **Korzystaj z toreb i opakowań wielokrotnego użytku**
- **Zachęcaj przedsiębiorców, restauratorów, właścicieli placówek handlowych, aby korzystali z bardziej ekologicznych opakowań, które się szybko rozłożą w środowisku, jeśli do niego przez przypadek trafią, jak np. kartonowe opakowania na żywność, papierowe torebki na zakupy itp.**
- **Korzystaj ze szklanych słoików, gdy kupujesz kapustę czy ogórki kiszone**
- **Zamiast kupować setną butelkę z szamponem do włosów kup szampon w kostce w papierowym opakowaniu.**

- **Uświadamiaj mniej zaangażowanych w ochronę środowiska mieszkańców gminy i zachęcaj ich do zmiany zachowań związanych z użytkowaniem produktów plastikowych, ich higieną, zbiórką, bezpiecznym sposobem usuwania i zapobieganiem zaśmiecaniu środowiska.**

Podnośmy świadomość mieszkańców naszej gminy na temat negatywnych skutków zaśmiecania plastikami przestrzeni publicznej i otaczającej nas przyrody!

Zachęcam do lektury ☺

Joanna

Źródła:

1. The European Environment Agency: <https://www.eea.europa.eu/publications/impacts-of-covid-19-on>
2. Eurostat: <https://ec.europa.eu/eurostat/web/products-eurostat-news/-/ddn-20210113-1>
3. Reuters: <https://www.reuters.com/investigates/special-report/health-coronavirus-plastic-recycling/>
4. Elsevier: <https://www.sciencedirect.com/science/article/pii/S2405844021004485>

Informacja

W celu udzielenia niezbędnych informacji osobom, które potrzebują pomocy, zwłaszcza ludziom starszym, samotnym i z niepełnosprawnością Gminny Ośrodek Pomocy Społecznej w Nadarzynie uruchamia dodatkowe telefony:

• **501 642 417** – czynny w godz. 7.30 – 19.30

• **508 686 471** – dla osób przebywających w izolacji.

Dodatkowe porady psychologa

Gminny Ośrodek Pomocy Społecznej w Nadarzynie informuje, że **uruchomił możliwość dodatkowych telefonicznych porad psychologicznych dla mieszkańców Gminy Nadarzyn w środy i piątki w godzinach 10.00 – 13.00 pod numerem telefonu 22 739 73 11.**

#SZCZEPIMYSIE

Zadbaj o siebie i innych



DYSTANS

zachowuj bezpieczną odległość



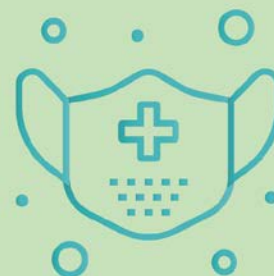
DEZYNFEKCJA

myj i dezynfekuj ręce



MASECZKA

zakrywaj usta i nos



Pamiętaj szczepionki przeciwko COVID - 19 chronią przed ciężkim przebiegiem choroby, w dużej mierze także przed zachorowaniem.

Polski Alarm Smogowy

opublikował wyniki pierwszej odsłony rankingu Liga Anty-smogowa pokazującego jak 39 gmin tzw. warszawskiego obwazanka radzi sobie z likwidacją najgorszych kotłów na węgiel i drewno. Wyliczył, że jeśli tempo wymiany kopciuchów nie wzrośnie, potrwa to aż 50 lat. Trzeba pamiętać, że już za 14 miesięcy użytkowanie tych kotłów stanie się nielegalne. Gmina Nadarzyn zajęła w tym rankingu dobre 5 miejsce.

Nasz samorząd nie tylko zakończył już inwentaryzację źródeł ciepła na swoim terenie, ale także wprowadził własny program wymiany pieców wysoko-emisyjnych na bardziej ekologiczne. Program ten będziemy kontynuowali, podobnie jak działania związane z termomodernizacją budynków komunalnych znajdujących się w zasobach gminy.

Odsetek usuniętych „kopciuchów” w stosunku do liczby kotłów w gminie

od 1 stycznia 2021 r. do 10 września 2021 r.



BOX polski alarm smogowy

Piastów	26.79%
Nowy Dwór Maz.	15.70%
Kobyłka	9.80%
Leszno*	9.16%
Nadarzyn	8.57%
Legionowo	6.79%
Zielonka	6.04%
Grodzisk Maz.	5.39%
Wieliszew	4.92%
Ożarów Mazowiecki	3.88%
Izabelin	3.81%
Wiązowna	3.31%
Zabki	2.87%
Blonie	2.77%
Żyrardów	2.58%
Piaseczno	2.57%
Halinów*	2.57%
Brwinów*	2.34%
Pruszków	2.34%
Jabłonna	2.25%
Góra Kalwaria	2.19%
Łomianki*	1.96%
Otwock	1.81%
Michałowice*	1.67%
Wolomin	1.23%
Radzymin	1.05%
Stare Babice	0.91%
Sulejówkę	0.88%
Karczew	0.80%
Jaktorów	0.71%
Lesznowola	0.69%
Marki	0.66%
Czosnów	0.55%
Józefów*	0.48%
Raszyn	0.37%
Milanówek	0.32%
Konstancin-Jeziorna	0.28%
Nieporęt	0.28%
Podkowa Leśna*	0.00%

źródło: odpowiedzi gmin, odpowiedzi WIOŚ, Program Ochrony Powietrza

Tempo wymiany pieców węglowych na ekologiczne źródła ciepła zdecydowanie przyspieszyłoby stworzenie rządowego programu skierowanego bezpośrednio do

obywateli, oferującego bezzwrotną pożyczkę, opartą na prostych zasadach jej przyznawania.

Dariusz Zwoliński
wójt gminy Nadarzyn

VI EDYCJA PERŁY MAZOWSZA

ZGŁASZAJ I WYGRYWAJ

Wygraj weekendowe wycieczki, bilety do kina, vouchery na imprezy.

KAŻDE ZGŁOSZENIE BIERZE UDZIAŁ W LOSOWANIU NAGRÓD



Konkurs Perły Mazowsza 2021

PUŁA NAGRÓD 35 000 zł

SPONSORZY



PATRONI MEDIALNI

ORGANIZATORZY



- W konkursie Perły Mazowsza nagrody można zdobyć w kategoriach: przedsiębiorczość, kultura oraz sport i turystyka. Szukamy zatem najlepszych przedsiębiorców, najciekawszych ofert turystycznych, najpopularniejszych wydarzeń kulturalnych oraz najsłynniejszych lokalnych sportowców, klubów sportowych czy trenerów. Konkurs obejmuje gminy powiatu piaseczyńskiego, grodzkiego i pruszkowskiego.
- Nagrody zdobywają nie tylko nominowani. Wystarczy, że zgłosisz

kandydata i ciekawie uzasadnisz, dlaczego to właśnie on powinien zdobyć Perłę Mazowsza 2021 lub po prostu na kogoś zagłosujesz, wtedy również do ciebie może trafić nagroda niespodzianka.

- Zgłoszenie należy wysłać poprzez formularz na stronie www.perlymazowsza.pl. Można też wysłać dokument w wersji papierowej na adres ul. Jana Pawła II 29, 05-500 Piaseczno lub skanem na adres kontakt@perlymazowsza.pl. Zgłoszenia zbierane będą do 15 grudnia 2021 roku do godziny 23:59. Natomiast

głosować można od 5 stycznia 2022 roku od godziny 08:00 do 21 lutego 2022 roku do godziny 12:00. Kto twoim zdaniem powinien wygrać tegoroczną edycję konkursu? Na każdym etapie – zgłoszenia i głosowania – rozlosowywane są nagrody dla mieszkańców, którzy biorą udział w konkursie. Zgłoszenia przyjmowane są online przez stronę www.perlymazowsza.pl. Więcej informacji na: www.perlymazowsza.pl www.facebook.com/KonkursPerlyMazowsza/



Apel

o wrażliwość na problemy ludzi bezdomnych i potrzebujących pomocy

Drodzy mieszkańcy gminy Nadarzyn!

Właśnie rozpoczął się czas zimowy, większości z nas kojarzący się z długimi wieczorami w ciepłe domowego ogniska. Niestety nie wszyscy mają takie szczęście...

Coraz chłodniejsze noce to trudny czas dla osób, które zmagają się z bezdomnością. W czasie nieustępującej epidemii koronawirusa osoby bezdomne są poważnie narażone na utratę zdrowia a nawet życia! Jednakże nie możemy zapominać, iż ryzyko nie wynika tylko z powodu zakażenia, ale także z uwagi na niebezpieczeństwo związane z wychłodzeniem organizmu.

Pamiętajmy o tym, że każda reakcja i informacja przekazana służbom może przyczynić się do uratowania czyjegoś zdrowia i życia!

Można okazać pomoc poprzez zgłaszanie miejsc przebywania osób

bezdomnych i wymagających udzielenia pomocy do:

Gminnego Ośrodka Pomocy Społecznej w Nadarzynie, ul. Mszczonowska 24, w godzinach pracy Ośrodka, tj.

poniedziałek: 9–18
wtorek-czwartek: 8–16
piątek: 8–15
lub telefonicznie, dzwoniąc pod numer 22 739 73 20.

Poza godzinami pracy Gminnego Ośrodka Pomocy Społecznej zgłoszenia można kierować do odpowiednich służb:

Komisariat Policji w Nadarzynie
ul. Warszawska 13, Nadarzyn,
tel. 22 729 81 77

Straży Gminnej w Nadarzynie
ul. Plac Poniatowskiego 42,
tel. 22 720 08 67, lub dzwoniąc na numery alarmowe:

pogotowia ratunkowego: tel. 999, 112
policji: 997

W Mazowieckim Urzędzie Wojewódzkim w okresie zimowym działa również **bezpłatna całodobowa linia telefoniczna pod numerem 987** Wojewódzkiego Centrum Zarządzania Kryzysowego. Z numeru mogą skorzystać osoby bezdomne i zgłaszające konieczność udzielenia pomocy osobie potrzebującej oraz osoby chcące uzyskać informację o miejscach, w których udzielana jest pomoc osobom bezdomnym.

PAMIĘTAJ I TY MOŻESZ POMÓC!!!

Urząd Gminy Nadarzyn zatrudni na umowę o pracę pracownika do spraw gospodarczych w Parku w Młochowie.

Chętnych prosimy o kontakt z ref. Rolnictwa, Ochrony Środowiska i Gospodarki pod nr tel. 22 729 81 85 wew. 145 lub 111.

W związku z realizacją narodowego programu szczepień przeciwko COVID-19 Gminny Ośrodek Pomocy Społecznej w Nadarzynie zwraca się z prośbą do mieszkańców naszej gminy o zwrócenie szczególnej uwagi na osoby znajdujące się w kryzysie bezdomności. Osoby bezdomne są najczęściej w podeszłym wieku, o obniżonej odporności i przewlekle chore, dlatego zapobieganie zakażeniu wirusem SARS-CoV-2 jest kluczowe dla ich zdrowia i bezpieczeństwa.

Przeprowadzenie szczepień jest istotne przed sezonem jesienno-zimowym, gdyż wiele osób bezdomnych korzysta w tym czasie ze wsparcia instytucjonalnego, czyli noclegowni czy schronisk. Jeżeli znają Państwo w swoim otoczeniu osobę znajdującą się w kryzysie bezdomności i mającą trudności w dotarciu na szczepienie, prosimy o kontakt z ośrodkiem pod nr tel.: 22 739 73 20 wewn. 185 lub bezpośrednio w siedzibie GOPS.

Barbara Lisek
starszy specjalista pracy socjalnej



Rządowy program „Rodzina 500 plus” jest zgodny z dotychczasową unijną praktyką koordynacji systemów zabezpieczenia społecznego.

Jeśli osoba składająca wniosek lub członek wskazanej we wniosku rodziny przebywa poza granicami Rzeczypospolitej Polskiej – w państwie Unii Europejskiej, Europejskiego Obszaru Gospodarczego, Szwajcarii lub w niektórych przypadkach Wielkiej Brytanii, a wyjazd/pobyty ten nie ma charakteru turystycznego, leczniczego lub nie jest związany z podjęciem przez dziecko kształcenia poza granicami Rzeczypospolitej Polskiej, to gmina przekaze wniosek wraz z dokumentami właściwemu wojewodzie w celu jego rozpatrzenia i ustalenia, czy nie mają zastosowania unijne przepisy o koordynacji systemów zabezpieczenia społecznego. Ma to na celu uniknięcie niedopuszczalnej w przepisach unijnych sytuacji pobierania przez tę samą osobę podobnych świadczeń w dwóch państwach UE, EOG, Szwajcarii lub w niektórych przypadkach Wielkiej Brytanii jednocześnie.

Pytania i odpowiedzi

1. **Mieszkamy wraz z dziećmi w Norwegii, gdzie obydwój z mężem pracujemy. Czy jako obywatele polscy możemy ubiegać się o świadczenie 500+?**

W opisanym przypadku wypłata wszystkich świadczeń rodzinnych (do takich zalicza się również świadczenie



wychowawcze 500+) powinna odbywać się wyłącznie na podstawie ustawodawstwa norweskiego.

2. **Pracujemy z mężem w Czechach, trójka dzieci pozostaje pod opieką dziadków w Polsce. Otrzymujemy na nasze dzieci czeski zasiłek rodzinny. Czy otrzymamy 500+?**

Zgodnie z przepisami unijnymi pierwszeństwo w wypłacie wszystkich świadczeń rodzinnych – w tym także świadczenia wychowawczego, ma państwo, w którym wykonywana jest działalność zawodowa. W ww. przypadku do wypłaty wszystkich świadczeń rodzinnych (takim jest również świadczenie wychowawcze) ma tamtejsze ustawodawstwo, dlatego też w Czechach wypłacane są świadczenia rodzinne. Polska, jako państwo właściwe w drugiej w kolejności – ze względu na zamieszkanie dzieci – może jedynie wypłacić tzw. dodatek dyferencyjny, w przypadku kiedy kwota świadczeń rodzinnych przyznanych w Czechach będzie niższa od kwoty świadczeń należnych w Polsce w taki sposób, aby rodzina otrzymała jedną najwyższą kwotę świadczeń przewidzianą przez poszczególne ustawodawstwa.

3. **Mój mąż pracuje w Niemczech, tam otrzymuje świadczenia rodzinne dla**

naszych dzieci. Ja z dwójką dzieci mieszkam w Polsce i nie pracuję. Czy otrzymam świadczenie 500+?

Zgodnie z przepisami unijnymi pierwszeństwo w wypłacie wszystkich świadczeń rodzinnych – w tym także świadczenia wychowawczego, ma państwo, w którym wykonywana jest działalność zawodowa. W ww. przypadku pierwszeństwo do wypłaty świadczeń rodzinnych ma ustawodawstwo niemieckie. Polska, jako państwo drugie w kolejności może jedynie wypłacić tzw. dodatek dyferencyjny zgodnie z wyjaśnieniami z przykładu 2.

4. **Mój mąż pracuje w Niemczech. Ja z dwójką dzieci mieszkam w Polsce, gdzie pracuję. Czy otrzymam świadczenie 500+?**

Zgodnie z przepisami unijnymi pierwszeństwo w wypłacie wszystkich świadczeń rodzinnych – w tym także świadczenia wychowawczego, ma państwo, w którym wykonywana jest działalność zawodowa. W przypadku zatrudnienia w dwóch różnych państwach brane jest pod uwagę miejsce zamieszkania dzieci. W ww. przypadku pierwszeństwo do wypłaty wszystkich świadczeń rodzinnych, w tym świadczenia wychowawczego, ma ustawodawstwo polskie. Analogicznie do

przykładu drugiego – Niemcy, jako państwo drugie w kolejności mogą jedynie wypłacić tzw. dodatek dyferencyjny.

5. Mieszkamy razem z dwójką dzieci w Wielkiej Brytanii, tutaj obydwójce pracujemy. Jedno z dzieci pozostaje pod opieką babci w Polsce. Czy i na ile dzieci otrzymamy świadczenie 500+?

UWAGA: pomimo wystąpienia Zjednoczonego Królestwa (Wielkiej Brytanii) z UE w przypadku, gdy członkowie rodziny (rodzice dziecka) rozpoczęli przebywanie na terytorium Wielkiej Brytanii przed dniem 31 grudnia 2020 r. i przebywają tam nadal, a pozostali członkowie rodziny zamieszkują na terytorium Rzeczypospolitej Polskiej, w sprawie nieprzerwanie mają zastosowanie unijne przepisy o koordynacji systemów zabezpieczenia społecznego. Zatem w tym przypadku, zgodnie z przepisami unijnymi, które nadal znajdują w sprawie zastosowanie, świadczenia rodzinne w pierwszej kolejności wypłacane są w państwie, w którym prowadzona jest działalność zawodowa,

w następnej kolejności brane jest pod uwagę miejsce zamieszkania dzieci. W opisanym przypadku państwem pierwszeństwa do wypłaty wszystkich świadczeń rodzinnych na wszystkie dzieci, w tym również świadczenia wychowawczego, jest Wielka Brytania. Polska, jako państwo drugie w kolejności może wypłacić jedynie dodatek dyferencyjny na zasadach wyjaśnionych w przykładzie 2.

6. Były mąż i ojciec mojego pierwszego dziecka mieszka i pracuje w Wielkiej Brytanii. Ja mieszkam w Polsce z obecnym mężem, naszym wspólnym dzieckiem i dzieckiem z pierwszego małżeństwa. Nie pracuję. Czy dostaniemy świadczenia 500+ na obydwójce dzieci?

Z uwagi na fakt, że ojciec Pani pierwszego dziecka nieprzerwanie przebywa i pracuje na terytorium Wielkiej Brytanii w odniesieniu do świadczeń rodzinnych (takim jest również świadczenie wychowawcze) na to dziecko będą miały zastosowanie przepisy o koordynacji systemów zabezpieczenia społecznego, a wniosek powinien być rozpatrzony

przez wojewodę. Tym samym złożony przez Panią wniosek o świadczenie wychowawcze na to dziecko będzie przesłany do rozpatrzenia przez państwo właściwe w pierwszej kolejności (z tytułu zatrudnienia ojca dziecka) – Wielką Brytanię. Tamtejsza instytucja powinna wydać decyzję w odniesieniu do wszystkich świadczeń rodzinnych, należnych w Anglii. W przypadku, kiedy świadczenia brytyjskie będą niższe niż świadczenia należne w Polsce, strona polska powinna wydać rozstrzygnięcie w sprawie dodatku dyferencyjnego (zgodnie z przykładem 2). W odniesieniu do drugiego dziecka rozstrzygnięcie w sprawie świadczenia wychowawczego zostanie wydane wyłącznie w oparciu o przepisy krajowe przez gminę. Dopiero w przypadku, gdy sytuacja ojca pierwszego dziecka ulegnie zmianie i np. zakończy on działalność zawodową i wróci do Polski z Wielkiej Brytanii, do świadczeń na pierwsze dziecko będą stosowały się wyłącznie przepisy krajowe.

Źródło: <https://www.gov.pl/web/rodzina/pytania-i-odpowiedzi>





Przedшкоlaki pomagają

Nowy rok szkolny zadomowił się już na dobre w Publicznym Przedszkolu w Nadarzynie, a wraz z nim nowe plany i wyzwania. Są również takie akcje, które pięknie przyjęły się w naszej placówce i zostaną z nami na dłużej. Mowa tutaj o pomocy charytatywnej dla Schroniska dla bezdomnych zwierząt w Milanówku.

W tym roku kontynuujemy wirtualną adopcję naszego podopiecznego – Burka. Ten łekliwy maluch mieszka w schronisku zdecydowanie za długo, dlatego mocno wierzymy, że wkrótce znajdzie swój wymarzony dom. Jeśli ktoś z Państwa miałby ochotę poznać Burka i pójść z nim na spacer



EvoBus Polska Sp. z o.o. poszukuje :

Magazyniera

Zatrudnienie: umowa zlecenia

Miejsce pracy: Wolica/Nadarzyn

Do Twoich zadań będzie należało:

- Przyjęcie towaru do magazynu (sprawdzenie jakościowe i ilościowe)
- Wydanie towaru z magazynu (pobranie, pakowanie i wysyłka)
- Załadunek i wyładunek towaru
- Dbanie o porządek na stanowisku pracy

Szukamy właśnie Ciebie, jeśli:

- Masz doświadczenie w pracy jako magazynier
- Jesteś rzetelny
- Posiadasz podstawową znajomość obsługi komputera
- Umiesz pracować w zespole

Uprawnienia obsługi wózka widłowego mile widziane.

Zainteresowała Cię ta oferta? Wyślij swoją aplikację do 15.12.2021 na adres: ewa.szczepanik@daimler.com

Skontaktujemy się z wybranymi kandydatami.

Prosimy o zapoznanie się z klauzulą informacyjną dotyczącą przetwarzania danych osobowych dostępną pod adresem: [klauzula_informacyjna_dla_kandydatow_do_pracy_-_EvoBus_Polska_Sp._z.o.o.](#), oraz o dołączenie do aplikacji klauzuli o treści jak niżej. Niniejsza zgoda może zostać odwołana w każdym momencie, jednak jej odwołanie uniemożliwi udział w postępowaniu rekrutacyjnym. Zgodnie z art. 6 ust. 1 lit. a Ogólnego rozporządzenia o ochronie danych osobowych z dnia 27 kwietnia 2016 r. niniejszym wyrażam zgodę na przetwarzanie moich danych osobowych przez EvoBus Polska sp. z o.o. z siedzibą w Wolicy („Spółka”) dla celów udziału w procesie rekrutacyjnym, w którym złożyłem / złożyłam dokumentację rekrutacyjną.”

po jesiennym lesie, zapraszamy do kontaktu z wolonariuszami.

Oprócz puszek na datki dla Burka, przy wejściu do przedszkola znajdziemy drugą skarbonkę.

„To tylko 2 złote, a uratujesz jeża sierotę” – to nowa akcja charytatywna, promująca Azyl dla jeży w Solcu Kujawskim. W tym niezwykle przyjaznym miejscu wolonariusze pomagają małym jeżom, które same nie przetrwałyby zimy. Fundacja JeKo, działająca przy azylu, zajmuje się również leczeniem i rehabilitacją jeży. 2 złote, to tak niewiele, a jednak tak dużo. Bezcenne natomiast jest uwrażliwienie dzieci na pomoc słabszym. W pędzącym świecie dobrze jest czasem zwolnić i dostrzec tych najmniejszych, którzy czasem są dosłownie pod naszymi stopami.



Co w przyszłości?

Jeszcze w listopadzie w przedszkolu planowane są prelekcje na temat pomocy jeżom, a w ogrodzie przedszkolnym pojawił się domek dla naszych kolczastych przyjaciół. Będą mogły znaleźć w nim schronienie na czas zimowej drzemki.

W grudniu rusza również zbiórka karmy dla podopiecznych schroniska w Milanówku. Zachęcamy do wsparcia akcji „Świąteczna paka dla zwierzaka”. Zebrana karma sucha, mokra, a także koce i akcesoria przekazane zostaną do schroniska jeszcze przed świętami Bożego Narodzenia.

Bardzo dziękujemy panu Markowi, dziadkowi Zosi z grupy „Żabek”, za wykonanie pięknego domku dla jeży, dzieciom, ich rodzinom, a także pracownikom Publicznego Przedszkola w Nadarzynie za dotychczasową pomoc i nieśmiało prosimy o dalsze wsparcie.

Zachęcamy również do odwiedzenia obu zaprzyjaźnionych placówek w internecie:

<http://www.schroniskomilanowek.pl/>

<https://www.facebook.com/jak.jez.z.kotem/>

Dobro wraca ze zdwojoną siłą!

Kinga Piotrowska
wychowawca grupy „Żabki”

Narodowe Święto Niepodległości – Publiczne Przedszkole w Ruścu



„Marsz, marsz Dąbrowski (...)” – słowa hymnu narodowego wybrzmiały z ust przedszkolaków 10 listopada o godzinie 11.11!

Jak co roku o tej porze, przedszkolaki w Publicznym Przedszkolu w Ruścu wraz z wychowawcami uczliły rocznicę odzyskania niepodległości przez Polskę. Poświęciły dużo czasu na naukę pieśni, wierszy i symboli Polski. Kształtowanie postaw patriotycznych to jeden z celów wychowania przedszkolnego, dlatego od najmłodszych lat nasi wychowawcy angażują swoich wychowanków do udziału w apelu z okazji Dnia Niepodległości. Jest to dzień bardzo uroczysty, któremu towarzyszą barwy narodowe, opowieści, ilustracje i pieśni patriotyczne.

Wychowawcy

W związku z kolejnymi przypadkami zakażenia wirusem SARS -CoV-2 pracowników placówek oświatowych czy też uczniów, po wydaniu odpowiednich decyzji przez Państwowego Powiatowego Inspektora Sanitarnego potwierdzających ten fakt, na bieżąco podajemy informacje na temat zawieszenia zajęć w poszczególnych oddziałach szkolnych i przedszkolnych na stronie urzędu gminy www.nadarzyn.pl oraz na profilu gminnym na Facebooku.

Przypominamy, że zgodnie z wytycznymi MEiN, MZ i GIS dla szkół podstawowych i ponadpodstawowych, obowiązującymi od 1 września 2021 r., w chwili zawieszenia zajęć na czas oznaczony, proces nauczania w zawieszonych klasach odbywa się z wykorzystaniem metod i technik kształcenia na odległość, tj. nauczanie zdalne.



Kulturalna pani z Ukrainy, żona Polaka, zamieszkała w gminie Nadarzyn, wykształcenie – szkoła gastronomiczna, doświadczenie w restauracji, przedszkolu, cateringu, zaopiekuje się starszą osobą, pomoże w prowadzeniu domu lub podejmie pracę w zawodzie. Duże doświadczenie w Polsce. Tel. 511 069 550.

Energiczne panie do sprzątnięcia w hotelu Willa Renoma zatrudnimy. Nr tel. 500 100 317

Logopeda, neurologopeda, surdologopeda zaprasza dzieci, młodzież i dorosłych. Tel. 506-692-252

ALTO Prywatna Praktyka Logopedyczna Agata Lutek, ul. Księżycowa 4, 05-830 Nadarzyn

Absolwent politechniki udziela korepetycji z matematyki, tel. 602 246 361

Pogotowie ogrodnicze. Wycinki drzew, prace porządkowe. Ogrody – pielęgnacja i wykonanie. Przyłącza kanalizacyjne. Drenaże i odwodnienia rynien. Remonty. Okolice Nadarzyna. Tel. 511 289 481

Hotel Perła Leśna Nadarzyn zatrudni osobę na stanowisko kelner-recepcjonista – możliwe różne formy współpracy. Prosimy o przesyłanie CV na adres mailowy: biuro@perlalesna.pl

Sprzedam: piec gazowy jednofunkcyjny c.o., pompę cyrkulacji, sterownik pokojowy, rozdrabniacz do gałęzi, taczkę budowlaną. Nr tel. 511 505 265

Żabka Polska Sp. z o.o. poszukuje do Centrum Logistycznego w Nadarzynie operatorów wózków widłowych. Oferujemy atrakcyjne wynagrodzenie złożone z podstawy i premii, co roku podwyżkę wynagrodzenia, umowę o pracę bez okresu próbnego. CV prosimy wysyłać na adres: nadarzyn.kadry@zabka.pl, tel. (61) 668 12 07

Zatrudnię szwaczki z doświadczeniem, szycie lekkie – dzianina. Praca w Jankach w pobliżu Auchan. Tel. kontaktowy: 660-061-777

Do You speak English?



W LO im. Jana Pawła II w Nadarzynie nie tylko mówimy po angielsku, ale też aktywnie uczestniczymy w anglojęzycznych projektach, spotykając niezwykle ciekawych ludzi, zwiedzając świat i spełniając swoje marzenia. Mając za sobą trudny i wymagający czas nauki zdalnej, już od września czynnie działamy „po angielsku”. W naszej szkole realizujemy program English Teaching, dający ogromne możliwości dostępu do ciekawych form nauczania języka angielskiego.

1. Współpraca z ambasadą amerykańską i cykliczne spotkania „**BEHIND THE SCENES**” ze znanymi i ciekawymi ludźmi ze świata nauki, filmu, kultury i rozrywki

Cykl zaczęliśmy od spotkania w 2019 roku z **Georgette Mosbacher**, ambasador USA w Polsce, poświęconego roli kobiet we współczesnym świecie. W tym roku (już tylko on line) uczestniczyliśmy w spotkaniach z takimi postaciami, jak: **Jessika Bruder**, znana dziennikarka i autorka książki **NOMADLAND**, na podstawie której nakręcono nagrodzony 3 oscarami film o tym samym tytule; **Darlene Hunt**, producentka, scenarzystka i aktorka Hollywood; **Mike Knobloch**, producent muzyczny Universal Pictures, **Stanley Nelson**, nagrodzony dokumentalista m.in. filmów o Milesie Davisie; **Eric Marcus**, dziennikarz pokazujący historię ruchu LGBTQI w USA; **Marsha Ivins**, była astronautka NASA, która spędziła

55 dni w kosmosie podczas swoich pięciu misji w NASA.

2. Projekt „**Z WIEDZĄ DO DUBLINA**”

Kolejny projekt w ramach programu English Teaching, obecnego w naszej szkole od ośmiu lat. Tym razem przeprowadzono dwuetapowy szkolny konkurs wiedzy o krajach anglojęzycznych.



20 zwycięzców pierwszego etapu wzięło udział w tzw. DUBLIN NIGHT (Nocy w Dublinie). W irlandzkie klimaty wprowadził naszą młodzież gość specjalny – Conor Crowley. Ciekawe historie, profesjonalna prezentacja i ogromne poczucie humoru sprawiły, że noc w murach naszej szkoły nie należała do przespanych...

Jak mówi irlandzkie przysłowie: TAKE THE WORLD NICE AND EASY AND THE WORLD WILL TAKE YOU THE SAME.

Poznaliśmy też laureatów projektu i zdobywców głównej nagrody – **wycieczki do stolicy Irlandii**

Gratulujemy i dumnie prezentujemy zwycięzców: Kacper Burzyński,

Natalia Karasińska, Alicja Konieczna, Michał Sokala, Iwo Popławski, Maja Kwaśny.

Pobyty w Dublinie to niezapomniane wrażenia, cudowne widoki, wspaniała atmosfera i przyjaźnie nastawieni Irlandczycy. Pokonując codziennie 18 km, zobaczyliśmy większość oferowanych atrakcji, dotarliśmy też na zjawiskowe klify, a w interaktywnym Muzeum Emigracji poznaliśmy historię Irlandii. WE ARE GOING TO MISS YOU IRELAND...

3. **LICEUM ZWIEDZA ŚWIAT**

to kontynuacja naszego kolejnego projektu, który miał roczną przerwę, spowodowaną pandemią i obostrzeniami. Początek listopada to idealna pora na wycieczkę na **Malte**. Bogaty program (zapewniony przez współpracujące z nami od lat biuro turystyczne Junik) to m.in. zwiedzanie stolicy Valetty, pobyt i nagrywanie filmu w urokliwym miasteczku Popeye'a, wycieczka promem na wyspę Gozo i kąpiele w ciepłej wodzie Morza Śródziemnego. Grupa 20 uczniów przyleciała cała i zdrowa, z niezapomnianymi wrażeniami.

4. **FLEX PROGRAM** czyli **Future Leaders Exchange Program**

Uczniowie naszego liceum wzięli udział w programie umożliwiającym naukę w liceum w USA w roku szkolnym 2022/23. Jest to program wymiany uczniów szkół średnich w pełni finansowany przez Departament Stanu USA. Chętni przystąpili do pierwszego etapu rekrutacji, zdając m.in. test z języka angielskiego. Na wyniki czekamy do grudnia i trzymamy kciuki. Przed nami kolejne wyzwania i pomysły do realizacji. Mamy nadzieję, że będziemy mogli pracować stacjonarnie, mieć kontakt ze światem i rozwijać swoje pasje. Jedną z nich jest na pewno język angielski.

*Magdalena Drzewiecka
 nauczyciel języka angielskiego i ambasador programu English Teaching*

Od 8 do 17 października w Warszawie trwa Warszawski Międzynarodowy Festiwal Filmowy. W tym roku miłośnicy kina mogli po raz trzydziesty szósty obejrzeć oryginalne, niepowtarzalne filmy, oceniane po premierze zarówno przez jury, jak i publiczność.

Dzieła możliwe do zobaczenia na WFF zazwyczaj nie są nigdzie dostępne po zakończeniu wydarzenia. Ponadto poruszają one wyjątkowo zróżnicowaną tematykę, a fakt, że powstają w krajach niebędących centrami światowej kinematografii oraz wychodzą spod ręki debiutujących twórców sprawia, iż Warszawski Festiwal stanowi często jedyną okazję do ich zobaczenia. Wśród rozentuzjasmowanej widowni nie mogło więc zabraknąć uczniów naszego liceum, którzy, zainteresowani współczesnym kinem, postanowili poznać twórczość powszechnie nieznaną filmowców.

Pierwszym filmem, który obejrzelśmy podczas tegorocznego wydarzenia był „Ul”. Inspirowany prawdziwymi wydarzeniami dramat, nawiązując do ludobójstwa w Kosowie, obnażył inny, równie ważny, kryjący się za tą tragedią aspekt. Przedstawiono w nim historię kobiety, która, nie wiedząc czy jej mąż żyje, musiała zacząć pracować, aby utrzymać rodzinę. Otwierając własny, niewielki biznes spotkała się z negatywnym nastawieniem konserwatywnego społeczeństwa, według którego pracująca kobieta przynosi mężowi hańbę. Nie znalazła oparcia nawet we własnych dzieciach, dotknęła ją stygmatyzacja społeczna oraz swego rodzaju wykluczenie. W gruncie rzeczy nie jest to jednak film o silnej kobiecie radzącej sobie z przeciwnościami losu. Jest to historia oparta na emocjach ludzi nieustająco żyjących w niepewności, niewiedzących, czy ich bliscy żyją. Jest to również przekrój przez ograniczone konwenansami oraz utartymi schematami społeczeństwo, które, bazując na własnych przekonaniach, hamuje rozwój jednostek, chcąc

36 Warszawski Festiwal Filmowy



zabrać im jednocześnie możliwość godnego życia.

„Cud” był kolejnym, tym razem w pełni fabularnym filmem, na seansie którego gościliśmy. Jego fabuła opierała się na tragedii młodej ciężarnej zakonnicy, która, wracając ze szpitala, została pobita i zgwałcona przez taksówkarza. W śledztwo w tej sprawie włączony został policjant blisko związany z kobietą. Zbrodnię rozpatrywał więc pod bardzo emocjonalnym kątem, co ostatecznie doprowadziło go do podjęcia impulsywnej, katastrofalnej w skutkach decyzji. Ta jednakże została cofnięta dzięki działaniu tytułowego cudu, który pozwolił głównemu bohaterowi (ale również widzom) na ponowne rozpatrzenie swojego planu. Film czerpał z tendencji od lat chętnie wykorzystywanych w kinematografii, co sprawiło, że stał się przewidywalny i szablonowy. Niemniej to w żadnym wypadku nie uczyniło z niego złej produkcji. Pomimo swojej rutynowości świetnie poruszał uczuciami odbiorców. Jego fabularna prostota nie przeszkodziła widzom w empatycznym rozumieniu i współodczuwaniu emocji głównych bohaterów, można by pokusić się nawet o stwierdzenie, że znacznie to ułatwiła. Zapewniła mocne wrażenia, pozwalając na skupienie się nie na opowiadanej historii o charakterze kryminalnym, a na rozmyślności o zabarwieniu moralno-etycznym, kryjącymi się za tą historią.

Na tegorocznym Festiwalu Filmowym mieliśmy również okazję obejrzeć „Gdy kwiaty nie milczą” – nagrodzony film dokumentalny o protestach, które wybuchły w 2020 roku na Białorusi na skutek sfałszowanych wyborów prezydenckich. Problematyka produkcji nie lawirowała tylko wokół wątku czysto politycznego, obejmowała ona głównie punkt widzenia ludzi żyjących w tym kraju, uczestniczących w protestach, próbujących odzyskać w ich

odczuciu utraconą wolność systemową. Film zawierał fragmenty wypowiedzi Białorusinów, którzy dzielili się swoimi przeżyciami i przemyśleniami związanymi z ich państwem. Jednakże nie skupiał się tylko i wyłącznie na zdaniu osób dorosłych, potrafiących racjonalnie spojrzeć na obecną sytuację i rozumiejących wydarzenia zachodzące na białoruskiej scenie politycznej. W łamiącej serce scenie ukazywał również wypowiedź dwunastolatka, który – przekonany, że żadne państwo nie zainterweniuje w sprawie Białorusi, bo jest to materialnie nieopłacalne – powoli zaczął porzucać nadzieję na zmianę na lepsze. Począł godzić się z jego wizją osamotnienia, jako obywatela w wielkim świecie. Nie odczuwał tego, że jego naród za wszelką cenę, wbrew grożącym mu za to represjom, próbuje doprowadzić do rewolucji. Pokojowej rewolucji, która – dzięki zaangażowaniu Białorusinek – przybrała twarz kobiety.

36 Warszawski Międzynarodowy Festiwal Filmowy bez wątpienia skłonił nas do refleksji. Zmusił do zatrzymania i zastanowienia się nad prezentowanymi na nim treściami. Wywołał w nas również wiele wyjątkowo silnych emocji, które miały ogromny wpływ na odbiór debiutujących dzieł. Po obejrzeniu „Ula” długo dyskutowaliśmy o okrutnym obliczu konfliktów zbrojnych oraz o tym, jakie żniwo zbierają one wśród zwykłych obywateli. „Cud” wywołał w nas przemyślenia na temat ludzkiej moralności i tego, czy jej wartość może być zależna od sytuacji, w jakiej będzie musiała zostać wykazana. Zaś po projekcji filmu „Gdy kwiaty nie milczą” w ciszy opuściliśmy salę, nie mogąc wypowiedzieć żadnego słowa, nie potrafiąc opisać tego, co czujemy, mając świadomość, co dzieje się w państwie położonym tak blisko Polski.

Julia Wilczak

SPORT REKREACJA PRZYGOŁA
MEDINCUS ACTIVE

f medincusactive

199 zł
MIESIĄC
na zajęciach max
3-6 osób

**Szkółki
TENISOWE**

+48 512 482 202

Terminy dla grup:

4-6 lat	17 ⁰⁰ poniedziałek	grupa początkująca
7-9 lat	17 ⁰⁰ czwartek, 10 ⁰⁰ sobota	grupa początkująca
10-13 lat	18 ⁰⁰ czwartek, 11 ⁰⁰ sobota	grupa początkująca średniozaawansowana
10-13 lat	10 ⁰⁰ niedziela	grupa zaawansowana
14+ lat	19 ³⁰ piątek	grupa zaawansowana

www.medincusactive.pl
Kajetany, ul. Mokra 1, 05-830 Nadarzyn

Restauracja
Pod Ślimakiem

Polecamy
produkty z naszej
wędzarni

Do kupienia
w każdą sobotę
od godziny 13.00
prosto
z wędzarni.

Restauracja Pod Ślimakiem
Kajetany, ul. Mokra 7, 05-830 Nadarzyn
Tel. +48 22 463 55 09
www.restauracjapodslimakiem.pl

m®
S

więcej niż OKNA

**CHŁODNA?
elegancja**

ALU LOOK to ekskluzywne
rozwiązanie okien MŚline+.
Połączenie narożników
pod kątem prostym
oraz zastosowanie
nowoczesnych oklein
sprawia, że wyglądają jak
aluminium.

GLOBART
Nadarzyn, ul. Pruszkowska 46, tel. 22 798 08 99 biuro@globart.pl

PRACOWNIA PROTETYCZNA

Stara Wieś, ul. Grodziska 188

tel. 22 739 90 17

501 108 039

expresowa naprawa protez zębowych
protezy całkowite - protezy szkieletowe
korony - mostki porcelanowe

Pracownia czynna:

pon. - czw.: 9.00 - 11.00

wt. - śr.: 15.00 - 19.00

pt. - sob.: po uzgodnieniu telefonicznym.

MSM

Małgorzata Paprocka

LICENCJONOWANE
BIURO RACHUNKOWE

05 - 830 Nadarzyn
ul. Kalinowa 50 lok. 3

510 868 334
517 041 379

www.biuromsm.pl | biurorachunkowe_mm@op.pl

**ZDROWIE
SPRAWNOŚĆ
ZDROWY KRĘGOSŁUP
RELAKSCIAŁA I UMYŚŁU**



STRZENIÓWKA

środy, piątki 18:00 - 19:30

ZAPISY: 660 700 920

太極拳

**TAI CHI
DLA POCZĄTKUJĄCYCH**

USŁUGI POGRZEBOWE

Ewa i Włodzimierz Więch

Nadarzyn ul. Błońska 1

tel. (22) 729 87 61

tel. całodobowy 668-819-033



KAPLICA POŻEGNAŃ

CHŁODNIA, TRUMNY, URNY,

WIĄZANKI, WIEŃCE

Liście Klementyński

Parafia Rzymskokatolicka
w Nadarzynie

Kancelaria parafialna w dni powszednie czynna:
rano: pon. – sob. 8.00–9.00
po południu: pon. – pt. 16.30–17.30
tel. 22 739 76 20,
proboszcz Parafii pw. św. Klemensa w Nadarzynie
ks. Andrzej Wieczorek
www.parafianadarzyn.pl
e-mail:parafianadarzyn@wp.pl



Punkt Parafialnego Zespołu CARITAS
mieści się na piętrze w budynku para-
fialnym i czynny jest w godz.: wtorki
10.00–12.00, czwartki 15.00–17.00.

Z głębokim żalem żegnamy zmarłą
23 października 2021 r. w wieku 58 lat



Śp. Urszulę Wojciechowską

Wicedyrektora Liceum Ogólnokształcącego
im. Jana Pawła II w Nadarzynie,

zawsze pełną pogody ducha, energiczną
w pracy, ogromnie oddaną swojej pasji
pedagogicznej i samorządowej, z zapałem
podchodzącą do nowych wyzwań, życzliwą
i otwartą na potrzeby innych.

Rodzinie i Bliskim
składamy wyrazy serdecznego współczucia

Dyrekcja, grono pedagogiczne, pracownicy,
uczniowie i rodzice Liceum Ogólnokształcącego
im. Jana Pawła II w Nadarzynie

Pani

Elżbiecie Osińskiej

wieloletniej Dyrektora Przedszkola Publicznego w Wolicy

składamy wyrazy współczucia i ubolewania
z powodu śmierci

Meża

Przewodnicząca Rady Gminy Nadarzyn, Radni, Sołtysi, Wójt Gminy Nadarzyn,
Pracownicy Urzędu Gminy, Gminny Zespół Oświatowy

Panu Robertowi Kowalikowi

pracownikowi Referatu Inwestycji UG Nadarzyn

składamy wyrazy współczucia i ubolewania z powodu śmierci

Teścia

Wójt Gminy Nadarzyn oraz Pracownicy Urzędu Gminy Nadarzyn



Z wielkim żalem przyjęliśmy informację o odejściu

ŚP. URSZULI WOJCIECHOWSKIEJ

wieloletniej Radnej Powiatu Pruszkowskiego, wieloletniej Dyrektora Zespołu Szkolno -
Przedszkolnego w Otrębusach, Wicedyrektora Liceum Ogólnokształcącego w Nadarzynie

Rodzinie i Bliskim składamy wyrazy współczucia i ubolewania

Przewodnicząca Rady, Radni, Sołtysi,
Wójt Gminy Nadarzyn wraz z Pracownikami Urzędu Gminy,
Gminny Zespół Oświatowy



Biblioteka Publiczna Gminy Nadarzyn

Sieć na kulturę – 6 tabletów dla biblioteki

Biblioteka Publiczna Gminy Nadarzyn zakończyła realizację projektu „Sieć na kulturę w podregionie warszawskim zachodnim”.



WYPOŻYCZALNIA DLA DOROSŁYCH



kryminał komedia SF obyczajowa thriller

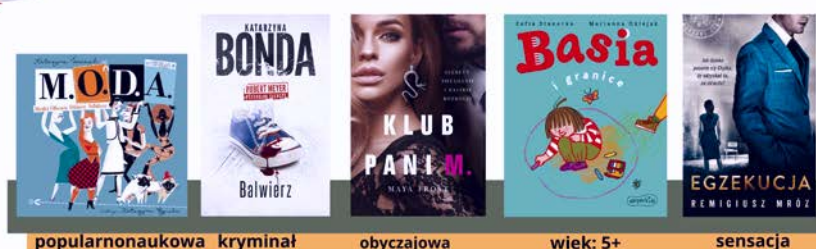
ODDZIAŁ DLA DZIECI



komiks popularnonaukowa wiek: 12+ wiek: 7+ wiek: 12+



FILIA W MŁOCHOWIE



popularnonaukowa kryminał obyczajowa wiek: 5+ sensacja



W ramach realizacji projektu pracownice biblioteki uczestniczyły w szkoleniu z wykorzystania narzędzi cyfrowych, aby potem wspólnie z trenerami Fundacji dzielić się wiedzą z czytelnikami naszej biblioteki. Efektem były szkolenia dla dzieci i młodzieży. Dwie grupy uczestniczyły w spotkaniach online od sierpnia do października w ramach ścieżki tematycznej „Projektowanie graficzne z wykorzystaniem aplikacji cyfrowych”. Poznaliśmy zasady tworzenia spójnej identyfikacji wizualnej, kilka programów do tworzenia własnych grafik i animacji. Wspólnie tworzyliśmy komiksy, plakaty i kolaże, jednocześnie dobrze się bawiąc.

Dziękujemy uczestnikom za udział. Dzięki ich zaangażowaniu mogliśmy spełnić warunki, aby otrzymać sprzęt komputerowy. Sześć tabletów o łącznej wartości 11 000 zł przekazanych nam przez Fundację Wspierania Zrównoważonego Rozwoju wykorzystamy przy prowadzeniu kolejnych zajęć i warsztatów.



Grzegorz Stasiuk – piano
Michał Chytrzyński – skrzypce

Bilety / miejsca nienumerowane

60 zł - normalny - sprzedaż online www.nok.pl/rezerwacje od 29.11. od godz. 12.00 do 8.12. do godz. 12.00;
50 zł - ulgowy (z Kartą Nadarzyniaka) - wyłącznie w NOK od 29.11. w godzinach pracy kasy.
W dniu koncertu sprzedaż w kasie NOK od godz. 18.00. Liczba miejsc ograniczona.
1 karta=1 bilet

Miejsce: Nadarzyński Ośrodek Kultury, pl. Poniatowskiego 42, www.nok.pl



Jacek Wójcicki

Od lat zajmuje na polskim rynku muzycznym pozycję wyjątkową. Obdarzony talentem aktorskim i głosem o charakterystycznej tenorowej barwie, z łatwością porusza się po różnych gatunkach i stylach muzycznych. Każdy jego koncert to kolorowe, pełne kontrastów, brawurowe show.

Występuje wspólnie z największymi gwiazdami sceny, m.in. z Grażyną Brodzińską, Małgorzatą Walewską czy Beata Rybotycką, z którą stworzyli własny recital. Bierze także gościnny udział w projektach „Nieszpory Ludzmierskie” Jana Kantego Pawluśkiewicza i „Woła nas Pan” Włodzimierza Korcza. Jako aktor (jest absolwentem krakowskiej PWST) zagrał w takich filmach jak „Lista Schindlera” S. Spielberga, „Ostatni dzwonek” M. Łazarkiewicz, serialach „Dzieci z Doliny Młynów” i „Urwisy z Doliny Młynów” oraz programach TV m.in. w „Kabarecie Olgi Lipińskiej”, galach Zbigniewa Górnego itd. Stworzył też niezapomnianą postać Pana Tenorka – bohatera programów dziecięcych TVP.

„Jacek na scenie staje się fascynującym demonem wesołej i smutnej piosenki. Idźcie popatrzeć jak występuje!

Podziwiającie! Zaprosicie do domu!” – tak zapowiadał go w Piwnicy pod Baranami legendarny założyciel i wieloletni dyrektor kabaretu, Piotr Skrzynecki.

Od tamtych lat nic się nie zmieniło. Jacek Wójcicki jest tak samo demoniczny i rozmiłowany w kontrastach: w tym co komiczne, i w tym co liryczne. Dziś, podobnie jak wtedy, gdy debiutował w Piwnicy, warto go słuchać i podziwiać. Na koncercie w NOK zaśpiewa m.in. *Miejcie nadzieję, Na moście w Avignon, Niepewność, Nie chodź dziewczyno do miasta.*

Szukamy osoby do sprzątnięcia świetlicy Nadarzyńskiego Ośrodka Kultury w Rozalinie.

Zatrudnienie na podstawie umowy zlecenia, 6 godzin tygodniowo (2 x w tygodniu po 3 godziny).

Prosimy o kontakt na adres mailowy: anna.januszewska@nok.pl



Teatr dla dzieci

Zamieszanie ze świętami

12.XII.2021 godz. 16.00

Zapraszamy serdecznie na interaktywny spektakl muzyczny, edukacyjny językowo i kulturowo, w którym poprzez czynny udział w poszukiwaniach świętego Mikołaja, dzieci nauczą się m.in. jak powiedzieć „WESOŁYCH ŚWIĄT” w różnych językach, poznają kolędy z innych krajów oraz świąteczne zwyczaje – czasami bardzo różne od tych, które same znają, a czasami tak bardzo podobne. Na koniec zaś będą mogły *

* sprawdzić swoją wiedzę sprawdzając, że całe zamieszanie skończy się dobrze. A wszystko to w atmosferze wspaniałej świątecznej zabawy!

Spektakl trwa ok. 50 minut.
Scenariusz i reżyseria: Joanna Mazewska
Występują: Katarzyna Gruszewska, Joanna Mazewska, Katarzyna Wypchło, Piotr Łokietek

Bilety: **10 zł / osoba**,
w sprzedaży w dniu spektaklu
w kasie NOK od godz. 15.00
Liczba miejsc ograniczona!

nok
Nadarzyński Ośrodek Kultury
plac Poniatowskiego 42, www.nok.pl

Nasz „Biedronek” z nagrodą!



Sukces goni sukces... Tym razem Maciek Pawlica zdobył 1 miejsce w XXV edycji Konkursu Recytatorskiego „Fascynacje”. Tegoroczny konkurs nosił tytuł: „Wokół tekstów Stanisława Lema i Zbigniewa Herberta”. Maciek zaprezentował 2 wiersze Z. Herberta „Podróż do Krakowa” oraz „Pan Cogito i ruch myśli”.

Maćka przygotowała Anna Balsam – instruktorka zajęć teatralnych w świetlicy NOK w Parolach.

Fot. Magdalena Pawlica

**"SAMOTNIE
KOŁĘDOWAĆ ŻŁE"**

nok
Nadarzyński Ośrodek Kultury
Świetlica w Parolach

Nadarzyński Ośrodek Kultury
świetlica w Parolach
zaprasza na widowisko poetycko-muzyczne, oparte na
poezji wybitnych twórców. Tradycyjne kolędy.
W wykonaniu Grupy Teatralnej z Parol.

Przygotowanie:
Jolanta Fijałkowska-Pilarczyk
Joanna Lissner
Dagmara Soldek

Już 5 grudnia godz. 17.00
w świetlicy NOK w Parolach.

WSTĘP WOLNY!

Świetlica NOK w Parolach ul. Oleśnińska 5 Parole.

Stowarzyszenie **K40**
oraz
Nadarzyński Ośrodek Kultury
zapraszają

Salon
Poezji
K40

OKUDŻAWA

czyta:
Grzegorz Damiński

śpiew:
Katarzyna Łochowska

piano:
Marcin Mazurek

scenariusz:
Ewa Telega
producent wykonawczy:
Lucyna Kowalska

12 grudnia 2021 r.
godz. 12.00

Nadarzyński Ośrodek Kultury
pl. Poniatowskiego 42
Nadarzyn

WSTĘP WOLNY

ORGANIZATOR: **K40**
SPONSOR GENERALNY K40: **BLACIŃSKI PRZYSZYŃSKI**
PATRONAT MEDIALNY:

więcej informacji: www.nok.pl, www.k40.org.pl
*Osoby biorące udział w wydarzeniu obowiązują maseczki, dystans społeczny.



Gminny Ludowy Klub Sportowy



VI Ogólnopolski Turniej Minisiatkówki w Nadarzynie z okazji rocznicy odzyskania niepodległości

Za nami VI Ogólnopolski Turniej MiniSiatkówki z okazji odzyskania niepodległości, 11 listopada w kategorii trójek, a 14 listopada w kategorii dwójek.

Klasyfikacja grupy finałowej w kategorii trójek:

Udział wzięło 36 zespołów.

- 1 Jasieniak Gdańsk
- 2 Szamotulanin Szamotuły
- 3 Dębina Nieporęt
- 4 Saska Warszawa
- 5 GLKS NADARZYN
- 6 Dwójka Zawiercie
- 7 MOS WOLA
- 8 Sukces Komprachcice

MVP Zuzia Kozłowska, Antonina Kurowska, Zuzia Durmaj

Klasyfikacja grupy finałowej w kategorii dwójek:

Udział wzięło 60 zespołów.

- 1 Volley 34 Łódź / Lider Konstantynów
 - 2 Dębina Nieporęt
 - 3 Dwójka Zawiercie
 - 4 Salos Staniątki
 - 5 GLKS Nadarzyn
 - 6 Tytan Ostrowy
 - 7 Volley 34 Łódź
 - 8 Czeladź
- MVP Maja Rok, Zuzia Aniesiewicz, Oliwia Stroińska

Ogromne podziękowania i słowa uznania za przeprowadzenie turnieju dla Jakuba Włazlika, Klaudii Jagusiak i Carlosa Beniteza.

Podziękowania dla sędziów Łódzkiego Związku Piłki Siatkowej oraz opieki medycznej i wolontariuszy.

Turniej był współfinansowany przez Urząd Marszałkowski Województwa Mazowieckiego.

Turniej w Międzyborowie

Już po raz trzeci w tym sezonie graliśmy na gościnnej hali w Międzyborowie.

Ponieważ sezon chorobowy nie oszczędza nikogo, na turniej pojechaliśmy właściwie w ostatniej chwili (ileż mieliśmy planów na tę wolną sobotę) dwoma zespołami trójek.

Pierwszy zespół przeszedł swoją grupę jak burza i zameldował się w grze o miejsca 1-6.



Drugi zespół niestety przegrał dwa pierwsze mecze w grupie wynikami 19:21, co przekreśliło możliwość gry o medale. Co prawda po tych dwóch przegranych meczach nie przegrał już żadnego, w tym również meczu z gospodyniami, które zajęły ostatecznie drugie miejsce, a nasze dziewczyny 7 miejsce.

GLKS I w grach o miejsca 1-6 przegrał z Dębiną Nieporęt oraz, po bardzo zaciętej walce, z Wrzosem I, co dało nam 3 miejsce w turnieju.

I choć może wyniki nie są takie, jakie wymarzyły sobie dziewczyny, wstając wcześniej rano, pakując torbę z butami i nakolannikami, to jednak ci, którzy mają możliwość obserwowania ich gry od czasu powrotu dziewczyn z obozu – są jednego zdania – z turnieju na turniej gramy coraz lepiej.



Trójki nie zwalniają tempa

Nasze zespoły trójek grają na kolejnych turniejach. Ostatnio gościliśmy w hali DOSiR Dzielnicy Praga Północ m.st. Warszawy, gdzie rywalizowaliśmy m.in. z takimi klubami jak MOS Wola Warszawa, UKS Olimp Mińsk Mazowiecki, Atena Warszawa czy Praska 30.

Nasz klub reprezentowały 4 zespoły, 13 zawodniczek z roczników 2010 oraz 2011.

Turniej podzielony został na dwa dni, podczas których rozegraliśmy po 10–11 setów do 25.

Po wielu zaciętych bojach ostatecznie zakończyliśmy turniej na 6, 8, 13 i 18 miejscu.

Turniej był dla nas trochę eksperymentalny, zdecydowaliśmy się na granie bez rezerwowych, mieszanymi składami, co dało dziewczynom możliwość dłuższego udziału w grze.



XXX Ogólnopolski Turniej Młodziczek w Środzie Wielkopolskiej

Nasz zespół rywalizował w XXX Ogólnopolskim Turnieju Młodziczek w Środzie Wielkopolskiej z okazji rocznicy odzyskania niepodległości

Jest to najstarszy turniej w kraju organizowany cyklicznie od 1990 roku.

Po rozegraniu 9 spotkań zakończyliśmy turniej tuż za podium, na 4 miejscu.

Najlepszą zawodniczką GLKS Nadarzyn wybrana została Julia Dębowska.

Projekt był współfinansowany przez gminę Nadarzyn.

Tekst i fot.: GLKS Nadarzyn

Zajęcia z siatkówki mogą być impulsem dla początkujących, którzy chcą nauczyć się grać w tę grę lub chcą odświeżyć podstawy. Nasza wykwalifikowana kadra trenerska, która ma wieloletnie doświadczenie w tym zakresie, nauczy Twoje dziecko wszystkiego, co powinno wiedzieć o kompetentnej grze w siatkówkę i dobrej zabawie!

Jeśli więc chcesz, aby Twoje dziecko uczyło się gry w siatkówkę i było aktywne ruchowo, to warto wybrać się na nasze zajęcia z siatkówki! Jesteśmy czołowym klubem na Mazowszu, a także w kraju!

#GLKS Nadarzyn



Czarne Lwy Taekwondo Olimpijskie Puchar Polski Kadetów i Juniorów

W weekend 20 -21 listopada zawodnicy startowali w Pucharze Polski w Warszawie. Turniej był pierwszym turniejem rankingowym PZTO rozpoczynającym rok 2022. Niektórzy zawodnicy debiutowali w nowych kategoriach wiekowych i tu bardzo dobrze spisali się nasi juniorzy Zuzia, Oliwier i Julek, którzy wracają z turnieju z 3 medalami.

A wyniki są następujące: Zuzia Kalisiewicz – debiut w kategorii juniorów, Oliwier Patejko kat. junior, Julek Rodzoch – debiut w kategorii juniorów, Zuzia Wojciechowska – debiut w kategorii kadetów i 5 miejsce, Lena Kalisiewicz, Marcel Król (debiut, kadet) i Danil Danyiłuk (debiut, kadet) daleko za podium, ale z pewnością z nowymi doświadczeniami. BRAWO

*Tekst i fot.: Czarne Lwy
Taekwondo Olimpijskie*



Poczuj smak pracy, która Ci pasuje!

Szukamy pracowników do nowo powstającej restauracji MOP Urzut na następujące stanowiska:

pracownik restauracji, młodszy menadżer, pracownik zmiany nocnej, Lider Gościnności.

Oferujemy:

uczciwe warunki zatrudnienia, rozwinięty system szkoleń, możliwość rozwoju zawodowego, pracę w miejscu, w którym ceni się atmosferę i wzajemne relacje.

CZEKAMY WŁAŚNIE NA CIEBIE.

Dowiedz się więcej i aplikuj.

Zadzwoń [664 148 616](tel:664148616) lub napisz pl-00638mgr@pl.mcd.com



© 2021 McDonald's Corporation. Prawa do znaków towarowych zastrzeżone.
Dane osobowe będą przetwarzane w celach rekrutacyjnych przez firmę MAVAM 5 Marek Jarząbek z siedzibą przy pl. Szwedzkim 1, 05-090 Janki. Podanie danych jest dobrowolne, ale konieczne do realizacji ww. celów. Kandydatowi do pracy przysługuje prawo dostępu do treści danych i prawo poprawiania danych.



Reprezentacja zawodników z Nadarzyna wywalczyła w sumie 12 medali. Krążek krążkowi nierówny, drabinki w kilku wypadkach były łaskawe, a w kilku mieliśmy długą i wyboistą drogę. Niemniej cieszą nas wszystkie sukcesy naszych reprezentantów, te większe, i te mniejsze też.

Najlepszym nadarzyniakiem turnieju był bez dwóch zdań Jakub Szklarczyk. „Szklorzu” przeszedł jak burza przez turniej No-Gi do 97 kilogramów. Zawocowały w tym turnieju lata doświadczenia z największych imprez zarówno krajowych, jak i międzynarodowych – Jakub obalał rywali jak chciał oraz dominował w każdej walce od początku do końca, wprawiając w osłupienie chyba nawet sędziów, którzy nie nadążali z punktowaniem naszego zawodnika za dominującą pozycję. Trochę mniej szczęśliwy dla Jakuba był turniej w formule w kimonach – tam, z uwagi na niejasne zasady, miał pojedynek w półfinale z naszym Mateuszem Świątkowskim, by ostatecznie w finale przegrać walkę o złoto z zawodnikiem o potężnych warunkach fizycznych.



Świetnie na turnieju pokazał się również jeden z mniej doświadczonych naszych zawodników, Krzysztof Prus. Czwarty występ naszego zawodnika zawocował brązowym medalem w turnieju kimon do 70 kilogramów. Osoby postronne obserwujące walki Krzyśka mogłyby nie uwierzyć, że to był zaledwie czwarty start naszego zawodnika. Świetnie poruszał się po macie oraz utrzymywał kontrolę, nie panikował, wiedział, gdzie się znajduje w czasie walki, nie wykonywał chaotycznych ruchów, zdobywał dobre, mocne punkty,

Deszcz medali po Mistrzostwach Europy CBJP w Luboniu



wiedział jak rozłożyć kondycję. Nam, kolegom Krzyśka, oglądało się to świetnie. Chociaż turniej zakończył ostatecznie z brązowym medalem, widać było, że nie jest to szczyt możliwości Krzyśka, a jedynie przystanek na drodze do dalszych większych sukcesów.

Na pewno ciężkie zadanie miał pod względem organizacyjnym trener Piotr Kotlet Kurkus, który rywalizował w dwóch kategoriach. Niestety bycie jednocześnie i trenerem, i aktywnie startującym sportowcem powoduje sytuacje, w których z jednej walki jako narożnik wchodzi się od razu do drugiej już jako zawodnik. Ciężko było to połączyć, dlatego dwa srebrne medale trenera Piotra, mimo że to naprawdę duże osiągnięcie, wywołały niedosyt. Finał turnieju No-Gi wzbudził szerokie zainteresowanie na trybunach ze względu na twardą, męską walkę toczoną w mocnym tempie.

Dobrze pokazali się nasi „więksi” zawodnicy – Mateusz Świątkowski oraz Michał Bednarski. Mateusz zdobył w sumie 3 medale, w tym srebrny za turniej Mastersów. Dobrze u Mateo pracowały zapasy, obalenie z finałowego boju wspomnianego turnieju masters było książkowe, trener zapasów byłby dumny. Z przytupem swój udział w zawodach rozpoczął natomiast Benek, tzn. Michał. Pewnie kontrolował

pojedynek, wymęczając rywala, kończąc go ciasnym duszeniem trójkątem rękoma. W walce o finał, po dość równym boju, Benek musiał ustąpić w walce na punkty.

Cieszymy się, że starty poszerzające ich doświadczenie zaliczyli również Jan Niwiński oraz Konrad Boboli. W walce Konrada wyszło doświadczenie z judo, kiedy to świetnie wyciął swojego rywala. Później zabrakło czystego jiu-jitsu, widoczne były pewne braki. Wierzymy jednak, że Konrad szybko te braki nadrobi i będzie solidnym wzmocnieniem naszej wyjazdowej ekipy. Natomiast jeden z naszych najbardziej doświadczonych zawodników, Cezary Juszczyk, przywiózł brązowy i srebrny medal z kategorii purpurowych pasów.

Bardzo chcielibyśmy też podziękować sponsorom, bez których ten wyjazd na pewno nie wyglądałby tak dobrze – firmom TVB sp. z o.o. oraz Gbt Bud za wsparcie finansowe, a także firmie Cars Collection – Wypożyczalnia samochodów sportowych i luksusowych – za użyczenie nam komfortowego środka transportu, bez którego cała logistyka tak dużego wyjazdu nie przebiegłaby tak sprawnie..

Gratulacje dla zawodników i trenerów.

Tekst i foto GLKS Nadarzyn



Weekend 2- 21 listopada był bardzo udany dla naszych najmłodszych zawodników. Pierwsze mecze ligowe i pierwsze punkty dla UKS! Dziewczęta, po bardzo emocjonującym meczu, który zakończył się w przepisowym czasie gry 13:13, wygrały po rzutach karnych 3:2 z MKS Pogoń Siedlce II! Emocje sięgnęły zenitu. W drugim

meczu pokonały MKS Pogoń Siedlce II 22:3. Chłopcy na swoim parkiecie pokonali 18:6 zespół AS Fit Camp Warszawa oraz po zaciętym meczu, bramka za bramką, z UKS Diament Ostrołęka 14:12!

Natomiast nasi lekkoatleci pojechali na Bieg Obrońców Modlina, gdzie Anna Napiórkowska na 400 m zajęła drugie miejsce, Mateusz Stefankiewicz na 800 m zdobył czwarte miejsce oraz Małgorzata Serwin na 1200 m była druga. Gratulujemy!

Tekst i foto: UKS Rusiec



Zadzwoń i zamów z dostawą lub odbierz osobiście



511 295 296



ndz, czw 12:00-21:00

pt, sob 12:00-22:00



Działkowa 1, Strzeniówka
na terenie basenów

● ● ● Pizza z włoskim rodowodem

🌐 www.ciaopizza.com.pl

📷 📺 [ciaopizzanadarzyn](#)



Ochotnicza Straż Pożarna w Nadarzynie



19 listopada w OSP Nadarzyn odbyła się inspekcja gotowości operacyjnej. O godzinie 11:17 dostaliśmy zgłoszenie, na które przybyło pięciu druhów: Michał Masłowski, Daniel Kołakowski, Maciej Wójtowicz, Arkadiusz Wencel i Krzysztof Hamernik.

Po sprawdzeniu sprzętu jaki posiada nasza jednostka, napisaniu testów oraz wykonaniu zadanego przez kontrolujących ćwiczenia, gotowość naszej OSP została oceniona na ocenę dobrą.

W listopadzie wśród akcji, w których uczestniczyliśmy, miały miejsce kolejne zdarzenia drogowe, tj. wypadki. Niestety większość z nich spowodowana była brawurą i nadmierną prędkością. Aura niestety będzie coraz

mniej sprzyjała kierowcom, dlatego uważajmy na siebie!

W każdą sobotę w siedzibie OSP Nadarzyn odbywają się zbiórki. 20 listopada na zbiórkę gospodarczą przyszło sporo druhów i udało się wykonać wiele prac porządkowych. Udało się nam zamontować nowo nabyty sprzęt w postaci pilarek do drewna, zakupionych z budżetu gminy Nadarzyn oraz posprzątać garaże po remoncie kotłowni, w której został zamontowany nowy piec i zasobnik ciepłej wody.

Na zbiórce poprzedzającej dzień Wszystkich Świętych, wspólnie z Młodzieżową Drużyną Pożarniczą odwiedziliśmy groby zmarłych druhów

z OSP Nadarzyn, grób zmarłego w tym roku płk. Henryka Filipskiego, uczestnika powstania warszawskiego oraz mogiłę żołnierzy i osób cywilnych, które zginęły we wrześniu 1939 roku.



11 listopada uczestniczyliśmy w gminnych obchodach Narodowego Święta Niepodległości

Zakup nowego pieca został sfinansowany ze środków budżetu Województwa Mazowieckiego. Dziękujemy Dariuszowi Zwolińskiemu, wójtowi gminy Nadarzyn oraz Adamowi Struzikowi, marszałkowi województwa mazowieckiego za wspieranie OSP Nadarzyn.

*Krzysztof Hamernik
OSP Nadarzyn*





Ochotnicza Straż Pożarna w Młochowie



Uroczystość ślubowania MDP

10 listopada w remizie OSP w Młochowie odbyło się ślubowanie członków Młodzieżowej Drużyny Pożarniczej OSP Młochów.

w OSP Młochów

Młodzi druchowie wystąpili także przed liczną zgromadzoną publicznością z artystycznym programem z okazji Święta Niepodległości.

i ratownictwa, a także uczą się dbać o wyposażenie techniczne znajdujące się w jednostce.

Gratulacje należą się rodzicom adeptów ochotniczej straży pożarnej. To dzięki wzorcom wyniesionym z rodzinnego domu marzeniem tych młodych ludzi jest niesienie pomocy potrzebującym, ratowanie ludzkiego życia i mienia bez względu na osobiste koszty.

Warto podkreślić, iż część członków MDP kultywuje rodzinne tradycje i stanowi kolejne w rodzinie pokolenie strażaków ochotników.

Dariusz Zwoliński
wójt Gminy Nadarzyn
Fot. MDP OSP Młochów



Przyszłym młodym strażakom należą się słowa uznania za zainteresowanie służbą polegającą na niesieniu pomocy potrzebującym. Dziś na zajęciach MDP uczą się obowiązkowości, koleżeństwa i umiejętności współpracy w grupie. Zdobywają wiedzę z zakresu pożarnictwa

Redaktor naczelna: Dorota Sobolewska. Redakcja nie ponosi odpowiedzialności za treści zawarte w artykułach autoryzowanych, zastrzega sobie możliwość dokonywania poprawek i skracania materiałów. Anonimów nie drukujemy! **Redakcja przyjmuje materiały do 15 dnia** każdego miesiąca na e-mail: gazeta@nadarzyn.pl. Zamieszczone publikacje objęte są ochroną prawną wynikającą z ustawy z dnia 4 lutego 1994 r. o prawie autorskim i prawach pokrewnych (Dz. U. z 2018 r. poz. 1191 ze zm.) i jej naruszenie może powodować odpowiedzialność przewidzianą w przepisach ww. ustawy oraz odpowiedzialność odszkodowawczą na zasadach Kodeksu cywilnego.


Adres Redakcji: Nadarzyński Ośrodek Kultury, 05-830 Nadarzyn, pl. Poniatowskiego 42, z dopiskiem „Wiadomości”; tel. 22 729 89 15; e-mail: gazeta@nadarzyn.pl; nok@nok.pl. **Formularz zgłoszenia reklam** oraz ich cennik na stronie www.nok.pl w zakładce „Wiadomości Nadarzyńskie”. **Wydawca:** Nadarzyński Ośrodek Kultury.

Druk: Arkuszowa Drukarnia Offsetowa, 05- 825 Grodzisk Mazowiecki, ul. Traugutta 40, tel. 22 724 30 21



NADARZYŃSKI JARMARK ŚWIĄTECZNY 2021

11-12 grudnia w godz. 13:00-18:00
plac Poniatowskiego w Nadarzynie
Sobota

 13:00 uroczyste otwarcie Jarmarku i wspólne kolędowanie z uczniami Szkoły Muzycznej i Orkiestrą OSP Nadarzyn

 warsztaty świąteczne prowadzone przez animatorów GOPS „Ognisko Tęcza”

 od 14:00 warsztaty rzeźby w lodzie

 17:30 teatr ognia

Niedziela

 warsztaty świąteczne prowadzone przez animatorów GOPS „Ognisko Tęcza”

 świąteczne gotowanie i pieczenie pierniczków z półfinalistą Top Chef Marcinem Jabłońskim

 17:30 pokaz laserów i zakończenie Jarmarku

Jarmark będzie okazją do zapoznania się z regionalnym rękodziełem i produktami lokalnych wytwórców. Najmłodszych zapraszamy na świąteczną karuzelę oraz spotkanie ze świętym Mikołajem.

Szczegóły na stronie Urzędu Gminy Nadarzyn

Organizatorzy:

UG Nadarzyn, GOPS, GOS, Straż Gminna, OSP Nadarzyn, NOK

